



中國建築國際集團有限公司

CHINA STATE CONSTRUCTION INTERNATIONAL HOLDINGS LIMITED

(股份代號：3311)



放眼世界，胸懷天下  
OPEN YOUR EYES,  
EMBRACE THE WORLD



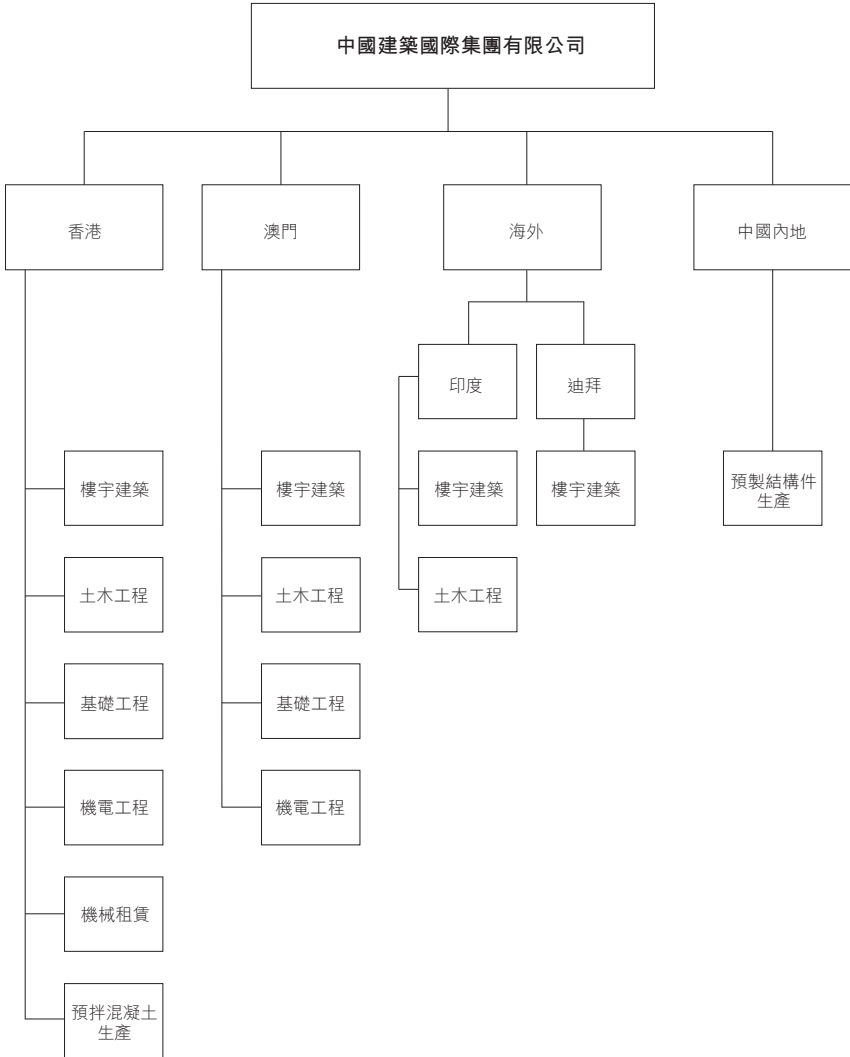
中期報告  
2007



## 目 錄

	頁次
1 公司業務架構	2
2 董事局及委員會	3
3 公司資料	4
4 主席報告書	5
5 管理層探討及分析	12
6 未經審核綜合收益表	16
7 綜合資產負債表	17
8 未經審核綜合權益變動表	19
9 未經審核簡明綜合現金流量表	21
10 財務報表附註	22
11 其他資料	30

## 公司業務架構圖



## 董事局及委員會

### 董事局

#### 主席兼非執行董事

孔慶平

#### 名譽董事長（非董事局成員）

孫文傑

#### 執行董事

周 勇

（副主席兼行政總裁）

葉仲南

符 合

周漢成

張哲孫

#### 獨立非執行董事

何鍾泰

李民橋

梁海明

李承仕

#### 審核委員會

何鍾泰

（主席）

李民橋

梁海明

李承仕

#### 薪酬委員會

孔慶平

（主席）

何鍾泰

李民橋

梁海明

李承仕

#### 提名委員會

孔慶平

（主席）

周 勇

符 合

何鍾泰

李民橋

梁海明

李承仕

## 公司資料

### 合資格會計師

陳善宏

### 公司秘書

蔣月華

### 授權代表

孔慶平

周勇

### 主要股份過戶登記處

Butterfield Fund Services (Cayman) Limited  
Butterfield House  
68 Fort Street, P.O. Box 705  
George Town, Grand Cayman  
Cayman Islands

### 香港股份過戶登記分處

卓佳標準有限公司  
香港皇后大道東28號  
金鐘匯中心26樓

### 註冊辦事處

Cricket Square  
Hutchins Drive  
P.O. Box 2681  
Grand Cayman  
KY1-1111  
Cayman Islands

### 香港總辦事處及主要營業地點

香港灣仔軒尼詩道139號  
中國海外大廈28樓

### 核數師

德勤•關黃陳方會計師行  
執業會計師

### 法律顧問

孖士打律師行

### 主要往來銀行

中國銀行(香港)有限公司  
交通銀行香港分行  
法國巴黎銀行香港分行  
東方匯理銀行  
星展銀行香港分行  
香港上海匯豐銀行有限公司  
渣打銀行(香港)有限公司

### 股份代號

3311

### 公司網頁

[www.csci.com.hk](http://www.csci.com.hk)

### 財務日誌

#### 中期業績公佈

二零零七年八月十四日

#### 暫停辦理股份過戶登記

二零零七年九月十四日至

二零零七年九月二十日

(包括首尾兩日)

#### 二零零七年中期股息派發

二零零七年九月二十八日

## 主席報告書

### 持續增值 和諧共贏

本人欣然向各位股東報告：

本集團截至二零零七年六月三十日止六個月之未經審核股東應佔溢利為港幣115,673,000元，比去年同期股東應佔溢利港幣86,608,000元增長33.56%。每股盈利為港幣23.16仙，較上年度同期每股港幣17.60仙，增加31.59%。董事局議決派發中期股息每股港幣9仙。

### 業務回顧

全球經濟在二零零七年上半年運行仍然平穩健康，中國內地、印度等新興經濟體繼續飛速發展。

#### 香港市場

中國內地經濟活躍，將繼續帶動本港經濟增長。但建造業仍滯後於整體經濟，行業競爭激烈。從長遠來看，香港經濟的增長必將帶動建築市場的活躍，並且一些大型基建項目的陸續推出，勢將帶動香港建築市場復甦，市場總量也會穩步提升。

本集團堅持「低成本競爭，高品質管理」的穩健經營策略，繼續保持了在香港市場的競爭力，仍然取得了較好的經營業績。

#### 澳門市場

澳門總體經濟情況良好，二零零六年澳門博彩業收入已超過拉斯維加斯位列世界第一，人均GDP亦首次超越香港。良好的發展前景吸引著世界各地投資者進入澳門市場，澳門政府通過增加基建投資，持續改善和優化當地的營商環境及基礎設施，保持地區投資吸引力，未來澳門市場仍然樂觀。

本集團將利用在香港和澳門的多方面競爭優勢，強化香港和澳門的聯動，穩固在澳門市場的佔有率。

## 阿聯酋市場

阿聯酋迪拜市場持續繁榮，大型政府及私人項目將陸續推出，預計今後五年迪拜市場的發包量將達到港幣7,000億元。伴隨中東游資踴躍投放阿布扎比市場，建築業重現生機，人口增長、都市計劃和旅遊業將使建築市場強勁增長，前景廣闊。

阿聯酋的投資環境有利於拓展業務，本集團掌握策略和時機，繼續堅持審慎的經營策略，取得了新的進展。

## 印度市場

印度經濟保持快速增長，政府進一步加大對基礎設施及住宅的投資，同時允許私人投資參與相關項目的建設，為印度建築市場增添了新動力，預計未來印度工程承包市場體量巨大，發展前景廣闊。

本集團繼續堅持審慎、穩健的經營策略，全力實施好在建工程項目，有選擇性地參與目標項目競投，確保公司在印度市場的穩健發展。

## 期內竣工項目

期內竣工工程6項，主要包括「九龍灣企業廣場五期NKIL5927」、「中文大學中央實驗室」、「設計及建造沙田顯田游泳池二期」及「彩雲道及佐敦谷發展地盤平整及相關的基礎設施工程」等。



## 新承接工程項目

期內承接新工程19項，共計合約額港幣91.8億元。其中：

	合計	香港市場	澳門市場	海外市場	中國 內地市場
項目數量	19	11	5	2	1
工程合約額(港幣億元)					
樓宇建築	86.4	33.0	37.3	15.1	1.0
土木工程	5.3	5.3	—	—	—
其他工程	0.1	0.1	—	—	—
<b>合計</b>	<b>91.8</b>	<b>38.4</b>	<b>37.3</b>	<b>15.1</b>	<b>1.0</b>

新增工程主要為：香港：「將軍澳夢幻之城第二部分一期」、「九龍城及西九龍供水管線第二階段維修工程」、「將軍澳86區中央公園」；澳門：「澳門U地段商住發展項目」、「澳門永利鑽石酒店」、「海茵怡居上蓋工程」；阿聯酋：「Trident Grand Residence」、「Dubai Sports City-Profile Project Development」等。



## 在建工程項目

於二零零七年六月三十日，本集團在建工程共有70項，該等工程應佔合約額共計港幣350.4億元，未完工程應佔合約額為港幣250.2億元。

於二零零七年六月三十日至報告日止，新接工程4項，應佔合約額約港幣2.6億元。

	截至二零零七年六月三十日止 在建工程			二零零七年六月三十日 後新承接工程	
	數量	應佔合約額 港幣億元	未完合約額 港幣億元	數量	應佔合約額 港幣億元
香港工程					
樓宇建築	27	100.9	67.2	—	—
土木工程	15	59.2	29.3	2	2.4
其他工程	5	2.0	1.1	2	0.2
澳門工程	15	131.4	112.9	—	—
迪拜工程	6	52.9	37.5	—	—
印度工程	1	3.0	1.2	—	—
中國內地工程	1	1.0	1.0	—	—
<b>合計</b>	<b>70</b>	<b>350.4</b>	<b>250.2</b>	<b>4</b>	<b>2.6</b>

本集團嚴格按照各地政府法例及合約要求，加強工程項目的質量、安全、環保、進度及成本的控制和管理，為客戶提供高品質服務。總括而言，截至報告日止，在手工程共74項，總應佔合約額為港幣353.0億元。

## 企業管治

嚴格奉守香港聯合交易所《上市規則》附錄十四的《企業管治常規守則》及適合本公司之最佳國際應用準則檢討，提高企業管治水平。透過董事局的有效監察，積極與投資界溝通，適時發放相關資訊，加深投資者對公司的認識和瞭解，促進企業管治水平的持續提升。

本集團將維持穩健有效的企業管治架構，亦將持續完善企業內部風險監控系統。進一步加強本集團的品牌建設，突出本集團的品牌形象，促進業務拓展。

### 企業公民

秉承既往的企業社會責任的理念價值觀，除了追求股東利益最大化之外，本集團十分重視社會責任、顧客服務、環保因素和員工福利等因素。

本集團經常組織義工到社區去關懷和探訪獨居老人及長者，並且組織義工隊成員自編自演節目，給老人家帶去歡樂和祝福；本集團亦熱心參加各種社會公益活動和善舉，包括籌措資金活動幫助有需要的人。

### 主要獎項

於二零零七年五月榮獲香港管理專業協會(HKMA)頒發的「優質管理獎—銅獎」。

旗下三個地盤於二零零七年六月分別榮獲英國特許建造師學會(香港分會)頒發的「CIOB建造經理獎金獎及優異獎」。

迪士尼工程施工技術研究於二零零七年五月榮獲由國家科技部、中央企業青年聯合會、中國企業聯合會等聯合頒發的「中央企業青年創新獎—金獎」。

本集團積極參與各項安全環保活動，期內取得了優異的成績，更奪得多項安全環保獎項。

### 業務展望

整體上看，雖然美國經濟增長放緩，全球股市和石油價格持續波動，世界經濟調整的風險加大，但全球經濟增長的基礎仍然堅實，預計今年下半年全球經濟仍可望穩步增長。

本集團將繼續全力推進「跨域經營」發展戰略的實施，打造港澳、海外和中國內地三大區域性經營平台。

董事局相信，在外圍環境持續向好及本港消費信心改善等有利形勢下，香港經濟將繼續維持適度增長。香港建築市場將逐漸復甦，建築市場總量有望逐步增大。董事局有信心憑藉本集團多年來形成的熟悉香港當地市場的優勢，繼續保持本集團香港最大規模建築承包商之一的地位。

澳門建築市場穩定，基礎設施和投資環境將得到進一步的提升。董事局相信利用中國建築工程（澳門）有限公司「中建（澳門）」多年來形成的熟悉當地市場的優勢，加上本集團的管理和財務優勢，強化港澳一體化的模式，實現優勢互補和資源共用，將有助於提升中建（澳門）的市場競爭能力，澳門市場將成為本集團重要的盈利來源。

阿聯酋市場前景看好，將在實施好已承接工程的基礎上，抓住迪拜建築市場興旺的機遇，充分發揮本集團可以輸入中國勞工的優勢，做大做強迪拜市場；在平衡資源的前提下，擇機進入阿布扎比市場。

印度建築市場，將業務拓展重點定位於新德里、孟買等地區的高層建築項目，審慎選擇投標項目，同時也將關注建築相關投資市場的機遇。

中國內地經濟經過多年的高速增長，今年GDP總量有望取代德國成為世界第三。隨著經濟的持續快速增長，中國內地的城市化進程加快，基礎設施投資力度加大，中國內地的建築市場及基建投資在未來將有一個空前的飛速增長，為建築業及相關投資業務的發展提供了良好的宏觀環境和廣闊空間。

董事局相信本集團進入中國內地市場是戰略上的重要選擇，將「獲取可持續增長的盈利」作為業務拓展和經營的根本目標，審慎選擇建築承包及戰略投資業務。

本集團於二零零七年七月二十三日發佈公佈，建議以公開發售方式，集資約港幣10.0億元（未扣除開支）。並擬將公開發售所得款項中不超過港幣5.2億元用作向母公司收購工程保險業務、澳門投資業務和深圳中海建築有限公司等幾項資產。董事局認為，通過建議公開

發售籌集長期股本資金以鞏固本公司財務狀況及股本基礎供擴展主營業務，乃符合本集團及股東利益。若成功收購母公司的上述資產，董事局認為，對進軍內地市場、夯實澳門市場及涉足工程保險業務等，均有很大的作用。

## 致謝

藉此機會，本人謹此對董事局同寅之英明領導、各位股東的大力支持、社會各界的熱忱幫助及全體員工努力不懈的工作表現，深表謝意！

**孔慶平**

主席兼非執行董事

香港，二零零七年八月十四日

## 管理層探討及分析

### 整體表現

截至二零零七年六月三十日止六個月，本集團收入為港幣52.02億元（二零零六年同期：港幣48.67億元），較去年同期上升6.88%。本公司股東應佔溢利為港幣1.16億元（二零零六年同期：港幣8,700萬元），上升33.56%。每股基本盈利為港幣23.16仙，較去年同期港幣17.60仙增加31.59%。每股攤薄盈利為港幣21.68仙（二零零六年同期為港幣16.66仙）。董事局宣佈派發中期股息每股港幣9仙（二零零六年同期：港幣9仙）。

### 收入

本集團錄得綜合收入約為港幣52.02億元（二零零六年：港幣48.67億元），較二零零六年同期增長6.88%。

截至二零零七年六月三十日止六個月，源自香港之收入下降27.99%至港幣26.09億元，此乃由於對收入作出重大貢獻的香港大型項目大部分於二零零六年下半年竣工所致。二零零六年下半年承接的新工程項目，截至二零零七年六月三十日止僅處於初步階段，故未能於期內產生重大收入。

在海外市場，本集團錄得的收入較二零零六年同期大幅增長。源自澳門之收入為港幣13.47億元，增長66.19%；源自迪拜之收入則為港幣9.07億元，增長333.68%；而源自印度之收入則為港幣3.39億元，增長50.80%。源自海外市場之收入比例達總收入50%，此舉顯示拓展海外市場，特別是澳門及迪拜的策略奏效。本集團繼續從澳門急促發展的建築市場中受惠，源自迪拜之收入大幅增加，乃由於二零零五年及二零零六年承接的工程項目大部分於本期取得重大進展所致。此外，期內額外承接兩項工程，均開始帶來收入。

期內，鑑於印度海德拉巴國際機場的客運量增加，業主決定擴充現時由本集團承建的新機場設施，由每年處理700萬旅客人次增加至每年1,200萬人次。為爭取如期竣工以及協助

加強項目管理系統以提升處理量，本集團及業主均同意將合約安排由EPC工程項目更改為項目管理合約。因此，就回顧期間，印度市場之收入並無重大升幅。

## 毛利

本集團回顧期內六個月之整體毛利率為**4.73%**（二零零六年同期：**3.48%**）。毛利率增加之原因載列如下：

- (i) 澳門及迪拜市場之毛利率相對香港為高。毛利及毛利率增加主要由於澳門及迪拜之工程項目進度增加所致；
- (ii) 澳門之項目管理合約產生之收入相對上一個期間有所增加，帶來較高毛利率；及
- (iii) 根據本集團的利潤確認政策，除非能可靠估算建築合約之結果，否則不會確認任何溢利。根據該政策，於二零零六年Dubai Mall Hotel項目並無確認任何溢利，而該部分溢利連同於二零零七年完成工作量之利潤貢獻於二零零七年確認。

## 投資收入

截至二零零七年六月三十日止期間之投資收入為港幣**2,800萬元**（二零零六年同期：港幣**2,800萬元**），主要包括銀行結存及於金融機構存款之利息收入。

## 其他收入

截至二零零七年六月三十日止六個月之其他收入為港幣**1,100萬元**（二零零六年同期：港幣**1,000萬元**），上升**10%**。其他收入包括出售若干舊機械設備之收益、物業之租金收入及物業管理服務收入。

## 行政費用

截至二零零七年六月三十日止期間，行政費用增加港幣**1,700萬元**至港幣**1.17億元**（二零零六年同期：港幣**1億元**），增幅為**17.57%**。整體增幅主要由於擴充澳門及迪拜業務所致。

## 其他費用

其他費用港幣2,600萬元(二零零六年:港幣500萬元)為編製合約標書時所產生之投標成本。此項重大增幅主要由於投標期間根據公營及私營「設計及建築」合約要求之設計及顧問費用增加所致。

## 流動資金及財務狀況

本集團採取審慎理財策略,嚴格監控其收支賬目,並有多項備用信貸以供其所需營運資本。於二零零七年六月三十日,本集團之銀行結存及現金為港幣14.80億元(二零零六年:港幣17.43億元),其中港幣4,800萬元(二零零六年:港幣4,200萬元)乃就履約保函及迪拜外籍工人之工作簽證予以抵押。其貨幣分佈如下:

港幣	52%
澳門葡幣	14%
阿聯酋迪拉姆	13%
美元	13%
印度盧比	7%
人民幣	1%
	100%

於二零零七年六月三十日,除主要來自一間共同控制實體之無抵押銀行透支港幣553,000元(二零零六年:港幣1,400萬元)外,本集團於該兩個期間結束時並無銀行借貸。

計及來自多間香港具信譽銀行之尚未動用銀行融資為港幣30.20億元,包括銀行貸款、履約保函、銀行透支及信用證,本集團之財務狀況十分穩健,亦具備充裕財務資源供日後業務發展之用。

銀行結存減少主要由於大幅度償還應付賬目所致。此外,大部分新項目乃處於初步階段,導致出現淨現金流出。

期內,本集團並無就持有財務工具作貨幣對沖用途。然而,本集團密切監察印度盧比匯率風險以及注視迪拜及印度之經濟發展。



## 信貸風險

本集團根據風險管理政策處理信貸風險。給予業務夥伴之信貸乃按業主之信譽及財務背景而釐定。就有關香港、澳門及海外在建工程而言，主要業主為當地政府、若干半官方機構及若干具信譽的地產發展商。因此，本集團毋須承擔重大信貸風險。

## 僱員及薪酬政策

於二零零七年六月三十日，本集團共有僱員2,851人，其中香港有2,066人，澳門有301人，中國內地有79人，而迪拜及印度則有405人。

為提高本集團人力資源之質素及能力，以及加強團隊精神、弘揚企業文化，期內本集團向各級員工提供多次專業及綜合培訓課程。

各部門已成立目標責任制度，並已開始取得正面成效。

僱員薪酬由本集團根據工作性質、員工表現、集團業績以及市場狀況釐定，並定期進行評估。

## 未經審核綜合收益表

截至六月三十日止六個月

	附註	二零零七年 港幣千元	二零零六年 港幣千元
營業額	(b)	<b>5,202,037</b>	4,867,069
建築成本		<b>(4,956,102)</b>	(4,697,814)
毛利		<b>245,935</b>	169,255
投資收入		<b>28,477</b>	28,120
其他收入		<b>10,911</b>	10,312
行政費用		<b>(117,223)</b>	(99,707)
分銷費用		<b>(2,756)</b>	(1,228)
其他費用		<b>(25,905)</b>	(4,665)
應佔聯營公司盈利		<b>1,171</b>	5,444
財務費用		<b>(80)</b>	(723)
稅前溢利	(d)	<b>140,530</b>	106,808
所得稅費用	(e)	<b>(24,857)</b>	(20,184)
本期溢利		<b>115,673</b>	86,624
應佔溢利：			
本公司股東		<b>115,673</b>	86,608
少數股東		—	16
		<b>115,673</b>	86,624
股息	(f)	<b>44,290</b>	44,290
每股盈利：			
基本(港仙)	(g)	<b>23.16</b>	17.60
攤薄(港仙)		<b>21.68</b>	16.66

## 綜合資產負債表

	於二零零七年 六月三十日 (未經審核) 港幣千元	於二零零六年 十二月三十一日 (經審核) 港幣千元
附註		
<b>非流動資產</b>		
物業·廠房及設備	97,980	96,579
投資物業	9,813	10,065
預付租金－遠期部份	12,243	12,448
於聯營公司之權益	32,664	34,013
可供出售之投資	28,334	23,786
應收－受投資公司款	10,909	10,909
	<b>191,943</b>	<b>187,800</b>
<b>流動資產</b>		
存貨	9,171	8,715
待售物業	20,408	20,408
客戶合約工程欠款	162,132	224,772
貿易及其他應收款	2,876,591	2,682,688
按金及預付款	198,566	251,090
應收共同控制實體款	78,795	96,281
應收共同控制實體之合作伙伴款	161,080	129,224
應收集團系內公司款	34,308	43,151
預付稅項	16,565	20,697
預付租金－即期部份	427	427
存於金融機構的存款	17,842	—
已抵押銀行存款	47,869	41,783
銀行結餘及現金	1,431,896	1,701,104
	<b>5,055,650</b>	<b>5,220,340</b>

(h)

## 綜合資產負債表 (續)

	附註	於二零零七年 六月三十日 (未經審核) 港幣千元	於二零零六年 十二月三十一日 (經審核) 港幣千元
<b>流動負債</b>			
欠客戶合約工程款		392,293	329,983
貿易及其他應付款	(i)	3,166,005	3,440,233
已收按金及預收款		342,850	363,779
應付共同控制實體款		167,816	165,139
應付共同控制實體之合作伙伴款		38,513	46,103
應付最終控股公司款		—	13,842
應付集團系內公司款		9,658	7,952
應付一聯營公司款		17,305	2,733
應付稅金		70,973	49,443
銀行透支 — 無抵押		553	14,275
融資租賃承擔		179	179
		<b>4,206,145</b>	<b>4,433,661</b>
<b>流動淨資產</b>			
		<b>849,505</b>	<b>786,679</b>
<b>總資產減流動負債</b>			
		<b>1,041,448</b>	<b>974,479</b>
<b>股本及儲備</b>			
股本		49,961	49,896
股本溢價及儲備		991,298	924,305
本公司股東應佔權益		<b>1,041,259</b>	<b>974,201</b>
<b>非流動負債</b>			
融資租賃承擔		189	278
		<b>1,041,448</b>	<b>974,479</b>

## 未經審核綜合權益變動表

	本公司股東應佔權益										少數股東權益	
	股本 港幣千元	股本溢價 港幣千元	特殊儲備 港幣千元 (註a及b)	購股權 儲備 港幣千元	投資 重估儲備 港幣千元	匯兌儲備 港幣千元	中國 法定儲備 港幣千元 (註c)	保留溢利 港幣千元	總額 港幣千元	總額 港幣千元	總額 港幣千元	
於二零零六年一月一日												
原列	49,211	—	399,674	1,500	—	838	—	386,155	837,378	—	837,378	
共同控制下之合併影響	—	—	(85,994)	—	—	817	489	76,750	(9,572)	525	(9,047)	
重列	49,211	—	313,680	1,500	—	21	489	462,905	827,806	525	828,331	
換算海外業務時產生 之兌匯差額	—	—	—	—	—	793	—	—	793	—	793	
直接確認為股東權益 之全部收益	—	—	—	—	—	793	—	—	793	—	793	
本期溢利	—	—	—	—	—	—	—	86,608	86,608	16	86,624	
期內已確認之全部收入 及支出之總額	49,211	—	313,680	1,500	—	814	489	549,513	915,207	541	915,748	
確認以股份為基礎 之付款權益結算	—	—	—	2,629	—	—	—	—	2,629	—	2,629	
已付二零零五年末期股息	—	—	—	—	—	—	—	(44,290)	(44,290)	—	(44,290)	
於二零零六年 六月三十日	<b>49,211</b>	<b>—</b>	<b>313,680</b>	<b>4,129</b>	<b>—</b>	<b>814</b>	<b>489</b>	<b>505,223</b>	<b>873,546</b>	<b>541</b>	<b>874,087</b>	
於二零零七年一月一日 可供出售之投資公平價值 改變之虧損	49,896	8,050	313,680	4,601	555	423	659	596,337	974,201	—	974,201	
換算海外業務時產生 之兌匯差額	—	—	—	—	(555)	—	—	—	(555)	—	(555)	
直接確認為股東權益 之全部收益	—	—	—	—	(555)	(170)	—	—	(725)	—	(725)	
本期溢利	—	—	—	—	—	—	—	115,673	115,673	—	115,673	
期內已確認之全部收入 及支出之總額	49,896	8,050	313,680	4,601	—	253	659	712,010	1,089,149	—	1,089,149	
行使購股權所發行之普通股 確認以股份為基礎 之付款權益結算	65	768	—	(160)	—	—	—	—	673	—	673	
已付二零零六年末期股息	—	—	—	1,397	—	—	—	—	1,397	—	1,397	
已付二零零六年末期股息	—	—	—	—	—	—	—	(49,960)	(49,960)	—	(49,960)	
於二零零七年六月三十日	<b>49,961</b>	<b>8,818</b>	<b>313,680</b>	<b>5,838</b>	<b>—</b>	<b>253</b>	<b>659</b>	<b>662,050</b>	<b>1,041,259</b>	<b>—</b>	<b>1,041,259</b>	

## 未經審核綜合權益變動表 (續)

附註：

- (a) 於二零零五年一月一日之特殊儲備源自中國建築工程(香港)有限公司、Zetson Enterprises Limited 與其附屬公司(「項目管理集團」、中國建築工程(澳門)有限公司與其附屬公司(「中建(澳門)集團」)之共同控制下之合併。
- (b) 於截至二零零五年十二月三十一日止年度產生之特殊儲備乃指本公司於集團重組中，就項目管理集團的投資由51.19%增持至100%所付代價，加上經重組後少數股東所持股本面值與其應佔資產淨值的差額。
- (c) 本集團於中華人民共和國(「中國」)之法定儲備乃指按有關法例成立，用於中國的附屬公司之一般及發展基金儲備。

## 未經審核簡明綜合現金流量表

截至六月三十日止六個月

	二零零七年 港幣千元	二零零六年 港幣千元
經營業務之現金(流出)流入淨額	(159,333)	160,357
投資業務之現金流出淨額	(32,880)	(115,986)
融資業務之現金流出淨額	(63,273)	(135,364)
現金及現金等額項目減少淨額	(255,486)	(90,993)
於一月一日之現金及現金等額項目	1,686,829	1,706,505
於六月三十日之現金及現金等額項目	1,431,343	1,615,512
現金及現金等額項目之結餘分析		
銀行結餘及現金	1,431,896	1,616,255
銀行貸款及透支—無抵押	(553)	(743)
	1,431,343	1,615,512



## 財務報表附註

### (a) 編製財務報表之基準

本未經審核中期綜合財務報表乃按照歷史成本法編製，並根據香港會計師公會（「香港會計師公會」）頒佈之香港會計準則（「香港會計準則」）第34號「中期財務報告」編製而成。本未經審核中期綜合財務報表乃以港幣列示，即與本公司之功能貨幣相同。

編製本未經審核中期綜合財務報表所採用之會計政策與計算方法與編製二零零六年十二月三十一日止年度之經審核綜合財務報表所採用者相符。

於本期內，本集團首次應用以下由香港會計師公會頒佈，並於二零零七年一月一日或以後開始的會計期間生效之新準則、修訂及詮釋（「新香港財務報告準則」）。

香港會計準則第1號（修訂）	資本披露 <sup>1</sup>
香港財務報告準則第7號	金融工具：披露 <sup>1</sup>
香港（國際財務報告準則詮釋委員會） — 詮釋第7號	採用香港會計準則第29號「惡性通貨膨脹經濟中之財務報告」應用重列法 <sup>2</sup>
香港（國際財務報告準則詮釋委員會） — 詮釋第8號	香港財務報告準則第2號的範圍 <sup>3</sup>
香港（國際財務報告準則詮釋委員會） — 詮釋第9號	重估隱含之衍生工具 <sup>4</sup>
香港（國際財務報告準則詮釋委員會） — 詮釋第10號	中期財務報告及減值 <sup>5</sup>

<sup>1</sup> 於二零零七年一月一日或以後開始之年度生效

<sup>2</sup> 於二零零六年三月一日或以後開始之年度生效

<sup>3</sup> 於二零零六年五月一日或以後開始之年度生效

<sup>4</sup> 於二零零六年六月一日或以後開始之年度生效

<sup>5</sup> 於二零零六年十一月一日或以後開始之年度生效

採納以上新香港財務報告準則對本集團之會計政策、業績及財務狀況並無重大影響。

本集團並無提前應用以下已頒佈但尚未生效之新香港財務報告準則。本公司之董事預計應用這些新香港財務報告準則，對本集團之業績及財務狀況並無重大影響。

香港會計準則第23號（修訂）	借貸成本 <sup>1</sup>
香港財務報告準則第8號	業務分部 <sup>1</sup>
香港（國際財務報告準則詮釋委員會） — 詮釋第11號	香港財務報告準則第2號「集團及庫存股份交易」 <sup>2</sup>
香港（國際財務報告準則詮釋委員會） — 詮釋第12號	服務優惠安排 <sup>3</sup>

<sup>1</sup> 於二零零九年一月一日或以後開始之年度生效

<sup>2</sup> 於二零零七年三月一日或以後開始之年度生效

<sup>3</sup> 於二零零八年一月一日或以後開始之年度生效

## 財務報表附註 (續)

### (b) 營業額

營業額為建築工程合約收入、項目管理費收入、銷售予客戶之預制件及建築材料銷售收入扣除退貨及折扣之淨額及租賃機械收入。截至二零零七年六月三十日止六個月之集團營業額分析如下：

	截至六月三十日止六個月	
	二零零七年 港幣千元	二零零六年 港幣千元
建築工程合約收入	5,139,679	4,829,651
項目管理費收入	23,278	8,000
預制件及建築材料銷售收入	32,007	26,698
租賃機械收入	7,073	2,720
	<b>5,202,037</b>	<b>4,867,069</b>



## 財務報表附註 (續)

### (c) 地區分部資料

截至二零零六年六月三十日止六個月

	香港 港幣千元	澳門 港幣千元	迪拜 港幣千元	印度 港幣千元	小計 港幣千元	分部間 之抵銷 港幣千元	綜合 港幣千元
<b>營業額</b>							
對外銷售	3,622,450	810,369	209,216	225,034	4,867,069	—	4,867,069
分部間之銷售	—	—	—	—	—	—	—
<b>總營業額</b>	<b>3,622,450</b>	<b>810,369</b>	<b>209,216</b>	<b>225,034</b>	<b>4,867,069</b>	<b>—</b>	<b>4,867,069</b>
<b>業績</b>							
分部毛利	129,778	39,477	—	—	169,255	—	169,255
分部業績	111,297	36,513	(12,717)	2,249	137,342	—	137,342
分部間之業績	4,174	—	—	—	4,174	(4,174)	—
	115,471	36,513	(12,717)	2,249	141,516	(4,174)	137,342
未分攤企業費用							(35,255)
應佔聯營公司盈利							5,444
財務費用							(723)
稅前溢利							106,808
所得稅費用							(20,184)
本期溢利							<b>86,624</b>

### (d) 稅前溢利

截至六月三十日止六個月

	二零零七年 港幣千元	二零零六年 港幣千元
稅前溢利已扣除(計入)下列各項:		
折舊	4,421	4,011
利息收入	(27,662)	(27,067)

## 財務報表附註 (續)

### (e) 所得稅費用

	截至六月三十日止六個月	
	二零零七年 港幣千元	二零零六年 港幣千元
本期稅項：		
香港	8,798	14,933
其他司法權區	15,425	5,251
	<b>24,223</b>	<b>20,184</b>
前期撥備不足：		
香港	634	—
本期所得稅費用	<b>24,857</b>	<b>20,184</b>

香港利得稅乃以期內之估計應課稅溢利按稅率17.5% (二零零六年：17.5%) 計算。其他司法權區所得稅費用乃按照溢利產生地之現行稅率計算。

### (f) 股息

	截至六月三十日止六個月	
	二零零七年 港幣千元	二零零六年 港幣千元
期內已確認之分配股息：		
二零零六年末期每股港幣9仙 (二零零五年：港幣9仙)	44,290	44,290

董事局宣佈派發二零零七年中期股息每股港幣9仙 (二零零六年：港幣9仙)。

## 財務報表附註 (續)

### (g) 每股盈利

每股基本盈利乃根據期內本公司股東應佔溢利港幣115,673,000元(二零零六年:港幣86,608,000元)及已發行普通股之加權平均數499,473,461(二零零六年:492,108,002)股計算。每股攤薄盈利乃根據期內本公司股東應佔溢利港幣115,673,000元(二零零六年:港幣86,608,000元)·及期內已發行普通股之加權平均數533,637,746(二零零六年:519,734,847)股計算。

### (h) 貿易及其他應收款

本集團概括地給予客戶的信用期限為60日。於報告日之貿易及其他應收款之賬齡分析如下:

	於二零零七年 六月三十日 港幣千元	於二零零六年 十二月三十一日 港幣千元
貿易及其他應收款		
0-30日	<b>1,225,948</b>	1,320,861
31-90日	<b>577,441</b>	386,468
90日以上	<b>250,903</b>	172,727
	<b>2,054,292</b>	1,880,056
應收保固金	<b>822,299</b>	802,632
	<b>2,876,591</b>	2,682,688
應收保固金		
一年內到期	<b>284,967</b>	238,853
一年後到期	<b>537,332</b>	563,779
	<b>822,299</b>	802,632

本集團貿易及其他應收款於二零零七年六月三十日及二零零六年十二月三十一日之公平價值約為其對應的賬面金額。

## 財務報表附註 (續)

### (i) 貿易及其他應付款

於報告日之貿易及其他應收款之賬齡分析如下：

	於二零零七年 六月三十日 港幣千元	於二零零六年 十二月三十一日 港幣千元
貿易及其他應付款		
0-30日	<b>1,546,037</b>	1,931,347
31-90日	<b>597,131</b>	508,516
90日以上	<b>335,235</b>	275,027
	<b>2,478,403</b>	2,714,890
應付保固金	<b>687,602</b>	725,343
	<b>3,166,005</b>	3,440,233
應付保固金		
一年內到期	<b>327,560</b>	226,080
一年後到期	<b>360,042</b>	499,263
	<b>687,602</b>	725,343

本集團貿易及其他應付款於二零零七年六月三十日及二零零六年十二月三十一日之公平價值約為其對應的賬面金額。

### (i) 資產抵押

於二零零七年六月三十日，銀行存款港幣47,869,000元（二零零六年十二月三十一日：港幣41,783,000元）已抵押予銀行以取得建築工程的銀行履約保函及為迪拜工程項目的勞工簽證作擔保。



## 財務報表附註 (續)

### (k) 結算日後事項

於二零零七年七月二十日，本公司與中國海外集團有限公司（「中海」）訂立(i)香港協議；(ii) 澳門協議；及(iii)中國內地協議（合稱「收購協議」），據此，本公司同意有條件以總購買價不超過港幣520,000,000元向中海購買(i)中國海外保險有限公司及中國海外保險顧問有限公司之所有股份；(ii)COHL（澳門）實業有限公司之所有股份及(iii)深圳中海建築有限公司之所有權益。

承如二零零七年七月二十三日公佈所公佈，本公司建議以公開發售方式發行不少於99,966,800股新股份及不多於100,514,800股新股份，以籌集不少於港幣999,668,000元（扣除開支前），基準為於二零零七年八月十四日每持有五股現有股份保證配發一股發售股份，每股發售股份作價港幣10.00元。

## 其他資料

### 中期股息

董事局宣佈派發中期股息每股港幣9仙(二零零六年:港幣9仙),給予二零零七年九月二十日(星期四)名列本公司股東名冊內之股東。中期股息將於二零零七年九月二十八日(星期五)派發。

### 暫停辦理股份過戶登記

本公司將由二零零七年九月十四日(星期五)至二零零七年九月二十日(星期四)止(包括首尾兩日)暫停辦理股份過戶登記手續。

為確保獲派中期股息,所有過戶文件連同有關股票須於二零零七年九月十三日(星期四)下午四時前送達本公司之香港股份登記分處卓佳標準有限公司,地址為香港皇后大道東28號金鐘匯中心26樓。

## 購股權

截至二零零七年六月三十日止六個月內本公司購股權之變動情況如下：

類別	授出日期	購股權數目				行使價 (港幣)	行使期間	
		於01/01/2007 尚未行使	期內授出	期內行使	於30/06/2007 期內取消 尚未行使			
董事								
孔慶平	14.09.2005	1,200,000	—	—	—	1,200,000	1.03	14.09.2006 to 13.09.2015
周 勇	14.09.2005	840,000	—	—	—	840,000	1.03	14.09.2006 to 13.09.2015
葉仲南	14.09.2005	600,000	—	—	—	600,000	1.03	14.09.2006 to 13.09.2015
符 合	14.09.2005	600,000	—	—	—	600,000	1.03	14.09.2006 to 13.09.2015
周漢成	14.09.2005	560,000	—	—	—	560,000	1.03	14.09.2006 to 13.09.2015
張哲孫	14.09.2005	450,000	—	90,000	—	360,000	1.03	14.09.2006 to 13.09.2015
何鍾泰	14.09.2005	200,000	—	—	—	200,000	1.03	14.09.2006 to 13.09.2015
李民橋	14.09.2005	200,000	—	—	—	200,000	1.03	14.09.2006 to 13.09.2015
梁海明	14.09.2005	200,000	—	—	—	200,000	1.03	14.09.2006 to 13.09.2015
李承仕	14.09.2005	200,000	—	—	—	200,000	1.03	14.09.2006 to 13.09.2015
所有董事		5,050,000	—	90,000	—	4,960,000		
員工	14.09.2005	18,228,000	—	274,000	80,000	17,874,000	1.03	14.09.2006 to 13.09.2015
顧問	14.09.2005	18,600,000	—	290,000	—	18,310,000	1.03	14.09.2006 to 13.09.2015
合計		41,878,000	—	654,000	80,000	41,144,000		

附註：本公司股份在緊接購股權行使日期之前的加權平均收市價如下：

購股權行使日期	行使購股權之數目	本公司股份在緊接行使日期 之前的加權平均收市價 (港幣)
12.01.2007	430,000	4.93
14.03.2007	134,000	5.37
24.04.2007	60,000	5.59
14.05.2007	20,000	5.79
12.06.2007	10,000	6.34
	654,000	

## 董事於股份及相關股份的權益

於二零零七年六月三十日，本公司董事及其聯繫人於本公司及其相聯法團（定義見證券及期貨條例（「證券條例」）第XV部）之股份、相關股份及認股權證中，擁有根據證券條例第352條規定本公司須予存置之登記冊內記載；或依據上市公司董事進行證券交易的標準守則（「標準守則」）須通知本公司及香港聯合交易所有限公司（「聯交所」）之權益如下：

### (a) 於本公司之股份及相關股份中持有之好倉

董事姓名	持有普通股 之數目	持有相關 股份之數目	總計	佔已發行 股份總數 百分比 <sup>3</sup>
	個人權益 <sup>1</sup>	購股權 <sup>2</sup>		
孔慶平	200,000	1,200,000	1,400,000	0.280
周 勇	210,000	840,000	1,050,000	0.210
葉仲南	272,222	600,000	872,222	0.175
符 合	150,000	600,000	750,000	0.150
周漢成	150,000	560,000	710,000	0.142
張哲孫	90,000	360,000	450,000	0.090
何鍾泰	—	200,000	200,000	0.040
李民橋	—	200,000	200,000	0.040
梁海明	—	200,000	200,000	0.040
李承仕	—	200,000	200,000	0.040

附註：

1. 此代表有關董事以實益擁有人身份持有之權益。
2. 此代表有關董事以實益擁有人身份持有根據本公司之購股權計劃獲本公司授予以認購相關普通股股份之購股權權益（詳情請參閱本報告「購股權」一節）。
3. 百分比已按二零零七年六月三十日本公司已發行普通股股份總數（即499,614,002股普通股）作出調整。

## (b) 於本公司相聯法團之股份及相關股份中持有之好倉

中國海外發展有限公司（「中海發展」）

董事姓名	持有普通股 之數目	持有相關 股份之數目	總計	佔已發行 股份總數 百分比 <sup>3</sup>
	個人權益 <sup>1</sup>	購股權 <sup>2</sup>		
孔慶平	7,716,000	2,344,000	10,060,000	0.138
周勇	1,259,750	1,152,000	2,411,750	0.033
葉仲南	3,000,000	1,200,000	4,200,000	0.058
符合	400,000	800,000	1,200,000	0.016
周漢成	128,000	256,000	384,000	0.005
張哲孫	160,000	240,000	400,000	0.005

附註：

1. 此代表有關董事以實益擁有人身份持有之權益。
2. 此代表有關董事以實益擁有人身份持有獲中海發展授予以認購相關普通股股份之購股權權益（詳情請參閱本報告「董事購買股份之權利」一節）。
3. 百分比已按二零零七年六月三十日中海發展已發行普通股股份總數（即7,289,722,579股普通股）作出調整。

除上文所披露者外，於二零零七年六月三十日，本公司董事及其聯繫人概無於本公司或其任何相聯法團之股份或相關股份中擁有權益或淡倉。

## 董事購買股份之權利

### (i) 本公司

於二零零七年六月三十日，根據證券條例第352條規定本公司須予存置之登記冊內記載；或依據標準守則須通知本公司及聯交所，根據本公司之購股權計劃向董事授出可認購本公司股份之尚未行使購股權數目載於本報告之「購股權」一節內。

### (ii) 相聯法團

於二零零七年六月三十日，根據證券條例第352條規定本公司須予存置之登記冊內記載；或依據標準守則須通知本公司及聯交所，中海發展向董事授出可認購中海發展股份之尚未行使購股權數目如下：

董事姓名	授出日期	行使期限	行使價 (港幣)	購股權數目	佔已發行股份 百分比 (附註)
孔慶平	17.07.1997	17.07.1998 to 16.07.2007	4.06	1,000,000	0.014
	18.06.2004	18.06.2005 to 17.06.2014	1.13	1,344,000	0.018
				<u>2,344,000</u>	0.032
周 勇	18.06.2004	18.06.2005 to 17.06.2014	1.13	1,152,000	0.016
				<u>1,152,000</u>	0.016
葉仲南	18.06.2004	18.06.2005 to 17.06.2014	1.13	1,200,000	0.016
				<u>1,200,000</u>	0.016
符 合	18.06.2004	18.06.2005 to 17.06.2014	1.13	800,000	0.011
				<u>800,000</u>	0.011
周漢成	18.06.2004	18.06.2005 to 17.06.2014	1.13	256,000	0.004
				<u>256,000</u>	0.004

董事姓名	授出日期	行使期限	行使價 (港幣)	購股權數目	佔已發行股份 百分比 (附註)
張哲孫	18.06.2004	18.06.2005 to 17.06.2014	1.13	240,000	0.003
				<u>240,000</u>	0.003

附註：百分比已按二零零七年六月三十日中海發展已發行普通股股份總數（即7,289,722,579股普通股）作出調整。

除上文所披露之購股權外，本公司、其控股公司、或任何其附屬公司或同系附屬公司於二零零七年六月三十日，概無訂立任何安排，致使董事可藉買本公司或任何其他法人團體股份或債券而獲取利益。

## 主要股東

於二零零七年六月三十日，根據證券條例第336條規定本公司須予存置之主要股東登記冊內記載，下列股東已通知本公司在本公司已發行股份中擁有如下權益：

### 主要股東於本公司股份持有之好倉

股東名稱	身份	持有普通股 之數目	佔已發行 股份總數 百分比 <sup>1</sup>
中國海外集團有限公司 <sup>2</sup>	實益擁有人	314,322,178	62.92
中國建築工程總公司 <sup>2</sup>	於受控制法團的 權益／實益擁有人	314,322,178	62.92

附註：

1. 百分比已按二零零七年六月三十日本公司已發行普通股股份總數（即499,614,002股普通股）作出調整。
2. 中國海外集團有限公司（「中海集團」）為中國建築工程總公司（「中建總」）的直接全資附屬公司。根據證券及期貨條例，中建總被視為於中海集團直接擁有的314,322,178股股份中擁有權益。



除上文所披露者外，於二零零七年六月三十日，本公司概無獲知會於本公司之已發行股份中擁有任何權益或淡倉。

### 購回、出售或贖回本公司之上市證券

截至二零零七年六月三十日止六個月內，本公司或其附屬公司並無購回、出售或贖回本公司任何上市證券。

### 公司管治

截至二零零七年六月三十日止六個月內，本公司一直遵守香港聯合交易所有限公司證券上市規則附錄十四《企業管治常規守則》內之守則條文。

### 董事進行證券交易的標準守則

本公司已採納一套不低於上市規則附錄十《上市發行人董事進行證券交易的標準守則》所訂標準的董事證券交易守則（「證券守則」），經本公司作出查詢後，所有董事確認於二零零七年六月三十日止六個月內，一直遵守證券守則之規定。

### 賬目審閱

由四名獨立非執行董事組成的審核委員會已審閱截至二零零七年六月三十日止六個月本集團之未經審核中期業績。

香港灣仔軒尼詩道一三九號  
中國海外大廈二十八樓  
電話 : (852) 2823 7888  
傳真 : (852) 2527 6782  
網址 : <http://www.csci.com.hk>