



中國建築國際集團有限公司

CHINA STATE CONSTRUCTION INTERNATIONAL HOLDINGS LIMITED

Stock Code 股份代號 : 03311



慎微篤行 精築致遠

Exercise caution in details and implementation
Build a strong foundation to seek greater success

Interim Report 2013 中期報告

目錄

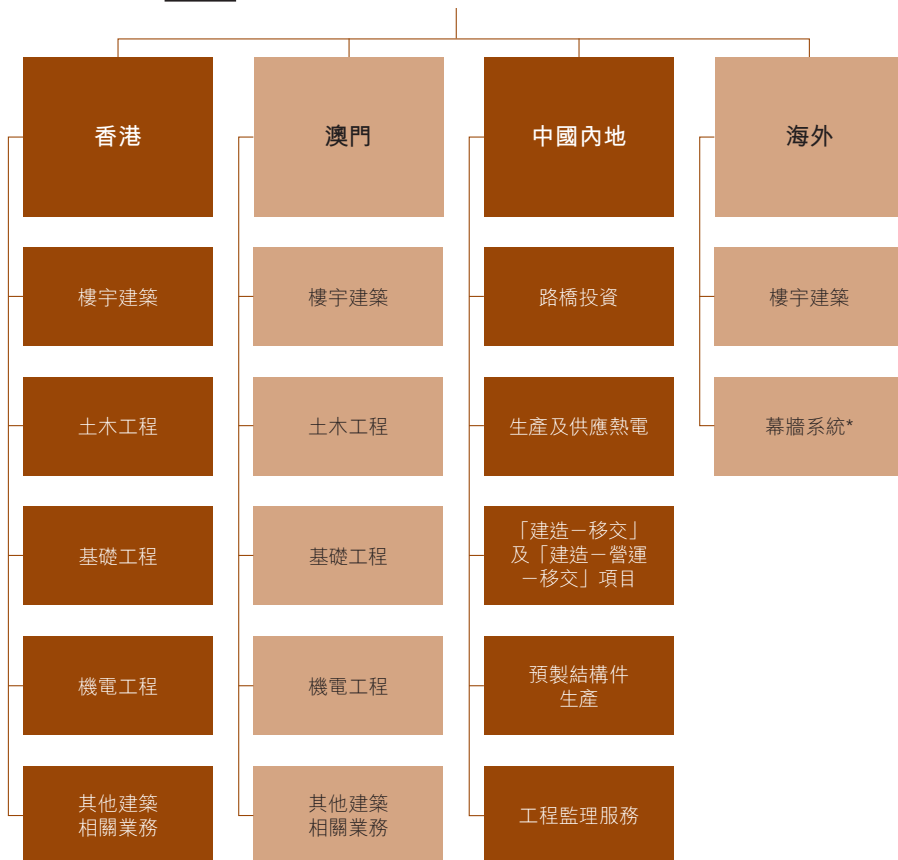
Contents

2	公司業務架構	65	Corporate Structure
3	董事局及委員會	66	Board of Directors and Committees
4	公司資料	67	Corporate Information
5	董事局主席報告書	68	Chairman's Statement
17	管理層討論及分析	80	Management Discussion and Analysis
29	未經審核之簡明綜合收益表	92	Unaudited Condensed Consolidated Income Statement
30	未經審核之 簡明綜合全面收益表	93	Unaudited Condensed Consolidated Statement of Comprehensive Income
31	簡明綜合財務狀況表	94	Condensed Consolidated Statement of Financial Position
35	未經審核之 簡明綜合權益變動報表	98	Unaudited Condensed Consolidated Statement of Changes in Equity
37	未經審核之 簡明綜合現金流量表	100	Unaudited Condensed Consolidated Statement of Cash Flow
38	簡明財務報表附註	101	Notes to the Condensed Financial Statements
58	其他資料	121	Other Information

公司業務架構



中國建築國際集團有限公司
CHINA STATE CONSTRUCTION INTERNATIONAL HOLDINGS LIMITED



* 透過一間上市附屬公司—遠東環球集團有限公司經營。

董事局及委員會

董事局

主席兼非執行董事

孔慶平*

執行董事

周勇** (副主席兼行政總裁)

田樹臣

周漢成

潘樹杰

孔祥兆

非執行董事

李健

獨立非執行董事

何鍾泰

李民橋

梁海明

李承仕

委員會

審核委員會

何鍾泰(主席)

李民橋

梁海明

李承仕

薪酬委員會

李民橋(主席)

何鍾泰

梁海明

李承仕

提名委員會

李承仕(主席)

何鍾泰

李民橋

梁海明

附註：

* 孔慶平先生於二零一三年八月十五日起辭任本公司非執行董事，並卸任本公司主席職位。

** 周勇先生(「周先生」)於二零一三年八月十五日獲委任為本公司主席。緊接新委任後，周先生擔任為本公司之執行董事、主席兼行政總裁。

公司資料

授權代表

孔慶平
周 勇

公司秘書

謝瑞霞

主要股份過戶登記處

Royal Bank of Canada Trust
Company (Cayman) Limited
4th Floor, Royal Bank House
24 Shedden Road, George Town
Grand Cayman KY1-1110
Cayman Islands

股份過戶登記香港分處

卓佳標準有限公司
香港皇后大道東28號
金鐘匯中心26樓

註冊辦事處

Cricket Square
Hutchins Drive
P.O. Box 2681
Grand Cayman KY1-1111
Cayman Islands

香港總辦事處及 主要營業地點

香港灣仔軒尼詩道139號
中國海外大廈28樓

核數師

羅兵咸永道會計師事務所

法律顧問

孖士打律師行

主要往來銀行

中國農業銀行股份有限公司
中國銀行(香港)有限公司
交通銀行股份有限公司
法國巴黎銀行香港分行
中國建設銀行股份有限公司
國家開發銀行
恒生銀行有限公司
渣打銀行(香港)有限公司
東亞銀行有限公司
香港上海滙豐銀行有限公司
永隆銀行有限公司

股份代號

03311

公司網頁

www.csci.com.hk

財務日誌

暫停辦理股份過戶登記
二零一三年九月十八日至
二零一三年九月十九日
(首尾兩天包括在內)

二零一三年中期股息派發
二零一三年九月三十日

董事局主席報告書

強化管理 創新投資

業績

集團截至二零一三年六月三十日止六個月之未經審核股東應佔溢利為港幣 11.73 億元，同比增長 32.2%；實現營業額港幣 108.96 億元，同比增長 21.6%；每股盈利為港幣 30.17 仙，同比增加 22.0%。

派發股息

董事局宣佈派發截至二零一三年六月三十日止中期股息每股港幣 9.00 仙，同比增長 28.6%。

業務回顧

二零一三年上半年，世界經濟延續了低速增長態勢。集團今年確立了「強化管理，創新投資」的經營方針，即港澳承建、內地基建投資及海外幕牆業務都在現有基礎上，有針對性地強化管理水平；同時，因應形勢變化創新內地基建投資模式、探索新的海外業務模式。

市場形勢

港澳地區受惠於政府工程的推動，建築行業持續向好，但資源短缺同去年一樣較為嚴重。內地經濟增長放緩，國家宏觀調控政策更加注重增長質量及效益，新型城鎮化將成為下一輪經濟增長的新引擎。海外方面，北美幕牆業務總體趨向平穩。

董事局主席報告書(續)

業務回顧(續)

市場形勢(續)

1. 港澳區域

隨著香港十大基建進一步展開，不斷有大型、特大型的土木項目及房屋工程推出。集團上半年業務拓展勢頭良好，房屋工程中標香港新界大埔白石角200及201地段住宅發展工程、設計及建造將軍澳消防訓練學校工程等重點項目；土木工程中標中環灣仔繞道八號連接路段隧道工程。各在建項目整體實施平穩，其中重點地盤皆按時完成預期進度目標。

澳門建築市場隨大型酒店及政府工程陸續上馬，迎來新一輪高峰期。上半年中標青洲坊公共房屋第1及2地段建造工程，合約額港幣18.92億元，是澳門歷史上最大一單政府工程。另外，公司充分發揮港澳聯動優勢，於五月份中標二零一四年年初開工的美高梅路氹項目，合約額為港幣104.84億元，成為公司歷史上獨資經營最高合約額的項目。

董事局主席報告書(續)

業務回顧(續)

市場形勢(續)

2. 中國內地市場

中國內地基建投資和保障房項目進展順利，先後落實鎮江京口區保障房、溫州鹿城區保障房二期，與中建七局聯營承接的鄭州市道路工程也已簽約。武漢市武咸公路和沙湖大橋BT項目收到武漢市政府第四期回購款，屬提前回購。期內天津項目和重慶合川區安置房和公共租賃房項目也按時回購，再次體現公司投資項目所在地區政府殷實的財政實力及公司良好的風險管控能力。山西陽孟高速公路建造—營運—移交(「BOT」)項目運營品質進一步提升，營運收入穩步增長。

為適應戰略轉型的需要，年初集團調整了內地業務管理架構，以「中建國際投資(中國)有限公司」(「中建國際投資」)為統一平台，統籌內地業務的管理；新成立了負責基建投資的專業管理平台，從事基礎設施投資和運營，其在自身開展業務經營的同時，也對山西公司及瀋陽皇姑等單位的經營工作進行統籌，以發揮專業化經營的優勢。

董事局主席報告書(續)

業務回顧(續)

市場形勢(續)

3. 海外市場

遠東環球集團有限公司(「遠東環球」)經過一年的梳理整合，在統籌各區域業務、理順管理架構、整合設計和生產力量、規範採購及合約管理等方面都有不同程度之加強。特別是成功進入澳大利亞市場，打開後續的市場空間，獲得更大的海外市場機會。二零一三年五月三十一日，遠東環球成為「摩根士丹利資本國際(MSCI)環球小型股香港指數」成份股之一，反映公司的可持續發展能力及資本市場的認可度。迪拜工程項目收尾及相關商務工作繼續有序開展，風險受控。

企業管治

集團嚴格遵守法律法規，透過董事局有效監察，加強與投資界溝通，及時發佈相關信息，令投資者對公司有深入認識與瞭解，從而促進企業管治水平不斷提升。集團建立完整的企業制度，完善公司治理，規範經營運作。針對市場形勢變化，及時調整策略，發揮集團各專業決策小組的職能與作用，強化各業務單元區域化、專業化管治能力。

董事局主席報告書(續)

業務回顧(續)

風險管理

集團堅持「三集中」管理，即強化總部對人、財和物的管理功能，保證項目運營高效、避免管理灰色地帶、保證公司內部信息溝通與風險防範機制暢通，有效提升集團對項目的管控能力。以公司執行董事、職能管理部門負責人和項目經理組成的風險管理小組對項目風險進行全程監控。大宗材料、設備的採購和調撥均由集團集中管理，降低成本，最大限度地轉移價格風險，減少物資庫存量與庫存時間。

內地投資業務方面，公司側重選取財力較強、財政收入來源穩定且平衡、經濟發展較為活躍的地區政府合作，在立項、擔保、抵押等方面預留較高的安全邊際，持續關注業主的財務狀況，嚴格履行合約的回款條件，增強應收款項的安全性。

中建國際投資並結合實際情況，初步建立投資回款的預警體系，實時監控。在項目甄選、建設和運營過程中，嚴格做好事前評估、事中監控及事後跟蹤等措施。上半年出臺《BT項目風險管控指引》、《BT項目實施監控管理辦法》等，對風險監控內容和職責進行明確和分工。

董事局主席報告書(續)

業務回顧(續)

財務管理

集團持續強化財務資源及優化債務結構。於二零一三年六月三十日，集團銀行存款為港幣128.12億元，總借款為港幣171.33億元，淨借貸比率為28.5%。上半年融資工作成績可觀，提用銀行貸款港幣38.96億元，同時擁有已承諾而未動用的信貸額度港幣137.89億元，以備未來業務拓展之需，彰顯集團財務狀況穩健有加。

人力資源管理

人力資源工作的重心為針對不同區域的業務規模和特點，優化高管配置、提高人員素質、實行區域化管理，探討總部與各二級單位在職能權限上的合理分配，改革目標激勵體系。關注人才穩定，加大培養力度，內地投資業務的人才輸送保持港澳支援和自主培養齊頭並進，著力打造精幹高效的專業化管理團隊。

董事局主席報告書(續)

業務回顧(續)

資本運作

集團在上半年獲得標準普爾(BBB-)、穆迪(Baa3)和惠譽(BBB-)的投資級評級，並成功發行5.00億美元五年期擔保票據，此為集團上市以來第一次發債融資，資本市場反應正面，進一步拓寬資金渠道。期內中建國際投資增資2.90億美元等值人民幣，內地投資平台的資金實力得到提升。五月底，集團更與Skyjoy Assets Management Limited等合作夥伴達成協議，提前贖回二零一零年認購的港幣2.00億元可轉換債券，贖回金額共計港幣3.04億元。

社會責任

集團熱心公益，積極回饋社會，四二零四川雅安地震後，公司發動員工向災區同胞捐款，是次募捐活動共籌得善款超過港幣50萬元。集團亦廣泛、主動引入低耗低碳和環境友好型綠色建築技術，深圳海龍建築製品有限公司探討將預製件技術應用於保障房項目，創新住宅產業化合作模式，發揮協同效用，亦起到行業引領及示範作用。安全管理體系方面成效卓越，獎勵計劃不斷創新令工傷意外率連創新低，處於行業先進水準。

董事局主席報告書(續)

業務回顧(續)

主要獎項

集團在二零一三年上半年榮獲諸多重要殊榮，其中，在一年一度的《機構投資者》亞洲區最佳上市公司評選中，集團於基建行業的所有獎項類別中均拔得頭籌，具體獎項如下：最佳首席執行官、最佳財務總監、最佳投資者關係人員、最佳投資者關係上市公司；同時獲得最受尊敬公司(亞洲區)第二名。

另外，香港地區憑藉項目的持續良好公德表現及環保表現，在香港政府發展局與建造業議會舉辦的二零一二年公德地盤嘉許計劃頒獎典禮上，共有8個項目獲公德地盤獎及3個項目獲傑出環境管理獎。

業務展望

二零一三年下半年，國際經濟形勢依然延續複雜局面，儘管歐債危機暫時緩和，但歐元區重債國宏觀經濟、財政和金融領域中的不平衡和脆弱性依然存在。集團會密切留意世界經濟對中國內地宏觀經濟走勢的影響，把握經營策略，注重穩健經營，確保運營安全。

市場形勢

下半年，港澳地區還會有更多大型項目推出，同時項目特點也繼續表現為「難度增大，資源緊張」。

董事局主席報告書(續)

業務展望(續)

市場形勢(續)

內地經濟雖維持增長放緩態勢，但保障房投資建設市場熱度不減。二零一三年全國城鎮保障性安居工程建設任務是基本建成470萬套、新開工630萬套。為此，國家相關部委對保障房建設再增砝碼，在資金和土地供應方面進一步加大支持力度。

基建行業的傳統類別，如鐵路、公路、港口等在全社會固定資產投資中所佔比重逐步下滑；新型城鎮化將著重於提升現有城鎮生活質量，提高基礎設施保障能力，以應對城鎮流動人口和戶籍人口的不斷增加；以保障房、城市交通、科教文衛、環保等為代表的市政基礎設施投資將成為本輪城鎮化建設的主流。

海外幕牆市場尤其是北美地區市場下半年將朝著較為平穩的狀態回歸；內地擬建的摩天樓數量出現井噴式增長，也刺激內地幕牆市場供求兩旺，競爭激烈，利潤率低；香港幕牆市場維持平穩，而一批大型酒店的集中興建，帶動澳門幕牆市場暢旺。

經營策略

集團一直堅持「低成本競爭，高品質管理」的經營策略，努力實現由單一的承建商向建築與相關投資協同發展的綜合性國際承建商的戰略轉型，使集團的企業價值與市場競爭力不斷提升。

董事局主席報告書(續)

業務展望(續)

經營策略(續)

港澳承建業務的投標重點向大型項目、優質項目及政府項目傾斜，以盈利為導向，兼顧規模及社會影響。在項目管理上，面對市場暢旺、項目增多，而人員物料緊缺、管理難度加大等狀況，進一步檢討薪酬福利制度，提高員工滿意度，舒緩人力資源緊張狀況。

內地基建投資繼續貫徹「市場為大、經營為先」的理念，擇機擴展装配式建築、環保、水利、舊城改造更新、一級土地開發等領域。新的業務模式將以明確項目實施為重點環節，在保證質量的基礎上，加快實施進度，實現「早投入、早產出」，使經濟效益步入良性循環。

投資地域方面，集團將在在投城市比較集中的區域深耕細作，發揮當地管理團隊和社會資源的優勢，既要考慮投資業務對區域性資源依賴較強的現實，也要針對不同城市、不同業主的具體情況，深入調研與談判，爭取主動和有利的條件，形成更有效的投資模式。

董事局主席報告書(續)

業務展望(續)

經營策略(續)

部分步入回購期的項目，集團提早部署安排回購所需的支持性工作，提前3至6個月向政府提出回購申請；建立投資回款責任制，納入考核指標，健全預警體系，及早發現風險。同時，不斷積累已投入運營的項目經驗，供未來同類項目參考借鑒。

經營管理

集團採用扁平化的矩陣式管理模式，中間設置僅為領導層、部門管理層、項目操作層三層，極大地減少信息鏈傳遞的中間環節。領導層負責決策與全面風險管理。項目操作層是項目運營風險控制的第一執行者，借助部門管理層的信息與技術支援，結合「5+3」工程項目管理模式，即「進度、品質、成本、安全、環保」五個要素及「流程保證體系、過程保證體系、責任保證體系」三個體系協調管理。

公司使命

集團奉行「慎微篤行，精築致遠」的核心價值觀，堅持「精耕細作，品牌經營」的方針，以人為本，科學管理，始終秉承「真誠團結，艱苦奮鬥，積極進取，嚴格苛求，自覺奉獻」的企業精神，致力提供物超所值的卓越產品與服務，積極履行企業公民責任，提高競爭能力和股東價值，矢志打造長青基業。

董事局主席報告書(續)

致謝

藉此機會，本人謹此對董事局同寅之英明領導、各位股東的大力支持、社會各界的熱忱幫助及全體員工努力不懈的工作表現，深表謝意！

承董事局命
中國建築國際集團有限公司
主席兼非執行董事
孔慶平

香港，二零一三年八月十四日

管理層討論及分析

整體表現

截至二零一三年六月三十日止六個月，本集團錄得總營業額港幣118.58億元，其中源自共同控制實體的營業額為港幣9.62億元。未經審核本公司股東應佔溢利較去年同期增加32.2%至港幣11.73億元。每股基本盈利由港幣24.73仙上升22.0%至本期間的港幣30.17仙。董事局宣派中期股息每股港幣9.00仙，派息比率將約為30%。

本集團繼續加強建築與基礎投資雙核業務發展策略，該兩類業務於報告期內增長理想，表現出色。因此，本集團的總資產於期內增長約28.4%，達到港幣477.93億元。透過審慎的財務控制，本集團維持穩健的財務狀況，於二零一三年六月三十日的流動資產為港幣283.46億元，約為流動負債的1.92倍。本公司股東應佔權益約港幣148.26億元，較二零一二年十二月三十一日增加9.7%。

營業額及毛利

(a) 建築及基建投資業務(不包括遠東環球集團)

於報告期內，本集團的主要業務是於香港、澳門及海外從事建築及相關業務，及於中國內地從事建築及基建投資業務。遠東環球集團(「遠東環球集團」)現時由獨立管理團隊管理，因此分析業務表現時視作本集團的獨立業務單元。於本期間，本集團於新承接工程、營業額及分部業績等三個關鍵業績指標方面表現突出。

管理層討論及分析(續)

營業額及毛利(續)

(a) 建築及基建投資業務(不包括遠東環球集團)(續)

香港、澳門及海外

(1) 建築 — 香港

受惠於區內多個主要基建項目的開展，香港的建築行業持續蓬勃發展。作為本地市場的最大建築商之一，本集團把握市場機會，報告期內營業額穩定增長約2.9%至港幣47.23億元(二零一二年同期：港幣45.92億元)。儘管材料及勞工成本普遍上漲，但透過高效的成本控制制度及周密的投標政策，本集團維持毛利率約7.1%(二零一二年同期：7.0%)。

(2) 建築 — 澳門

隨著大量公共工程的集中推出及眾多大型賭場工程的興建，澳門建築市場形勢持續向好。於報告期內，該分部錄得穩定營業額約港幣3.95億元(二零一二年同期：港幣3.91億元)。由於該地區一項主要住房項目順利完工，故來自該分部的毛利增加至約港幣9,200萬元(二零一二年同期：港幣2,200萬元)。

(3) 建築 — 海外

海外分部主要指於阿拉伯聯合酋長國的建築項目。於報告期內，本集團與業主就該等已竣工項目順利協商。

管理層討論及分析(續)

營業額及毛利(續)

(a) 建築及基建投資業務(不包括遠東環球集團)(續)

中國內地

中國內地業務繼續為本集團主要營業額及溢利來源之一。於報告期內，此業務分部的營業額及毛利分別穩定增長約36.9%及43.3%。此外，依託政府政策導向優勢，本集團於中國內地進一步開闢新地區拓展保障性住房及基建投資業務。由於現有項目順利實施及完工，本集團於報告期內業績卓越。

(1) 投資及建設保障性住房項目

於報告期內，本集團的保障性住房業務規模穩步擴展。除去年已動工的項目外，本集團於報告期內在溫州及鎮江的新項目亦已動工。此外，本集團已成功完成並向建造—移交(「BT」)客戶交付天津及重慶項目若干分段。因此，來自該分部的營業額錄得大幅增長約56.5%至港幣19.58億元(二零一二年同期：港幣12.51億元)。由於擴展BT項目組合所獲的利息增加，故於報告期內來自該分部的分部溢利大幅增長約156%至約港幣3.87億元(二零一二年同期：港幣1.51億元)。

管理層討論及分析(續)

營業額及毛利(續)

(a) 建築及基建投資業務(不包括遠東環球集團)(續)

中國內地(續)

(2) 建築 — 其他

期內，因部分傳統建築項目完工，此部分營業額快速增長84.0%至約港幣9.74億元(二零一二年同期：港幣5.30億元)，而來自該分部的毛利約為港幣1.56億元(二零一二年同期：港幣1.33億元)。

(3) 投資及建設基建項目

作為中國建築股份有限公司參與中國內地基建投資及營運的主要平台，本集團繼續參與基建業務組合的投資，包括多個交通基礎設施的BT、建造 — 營運 — 移交(「BOT」)及移交 — 營運 — 移交(「TOT」)安排與熱電廠的直接擁有權。

截至二零一三年六月三十日止六個月，該投資組合的營業額及毛利均穩定增長，分別增至港幣20.43億元(二零一二年同期：港幣18.54億元)及港幣4.95億元(二零一二年同期：港幣3.79億元)。

- (i) 於報告期內，本集團於山西建造的兩條收費公路項目(即山西陽泉至娘子關一級公路及山西五孟高速公路)繼續為本集團帶來理想的業績。

管理層討論及分析(續)

營業額及毛利(續)

(a) 建築及基建投資業務(不包括遠東環球集團)(續)

中國內地(續)

(3) 投資及建設基建項目(續)

- (ii) 於報告期內，本集團繼續參與投資兩項位於南昌的TOT項目以及位於武漢及太原的多個BT基建項目。於報告期內，來自基建投資項目的營業額維持平穩，約為港幣8,100萬元(二零一二年同期：港幣8,200萬元)。隨著若干新增BT項目於二零一三年六月底前動工，預期二零一三年下半年營業額有望提升。
- (iii) 山西陽孟高速公路(陽泉至孟縣段)使用越見普及。隨著交通流量的增加，期內公路收費收入大幅增加81.0%至約港幣8,600萬元(二零一二年同期：港幣4,800萬元)。
- (iv) 隨著近年供應網絡持續擴大，於報告期內，供應熱電及提供接駁服務的營業額錄得穩定的年增長約14.3%至港幣3.30億元(二零一二年同期：港幣2.89億元)。瀋陽熱電五期廠房正在施工，完工後將提供額外產能以滿足區內的日後需求。

期內，本集團繼續物色兼具較佳投資回收期及穩定回報的新投資機會。新投資詳情載列於「主要業務發展」一節。

管理層討論及分析(續)

營業額及毛利(續)

遠東環球集團有限公司 — 外牆工程

於二零一二年三月，本集團完成收購遠東環球集團有限公司的控股權益，此後遠東環球集團的業績已悉數綜合計入本集團的綜合財務報表。收購後，遠東環球集團的新管理層致力改善集團架構，進一步提高業務實力，增強與本集團之間的協同效應。我們預期，管理層的努力日後會為本集團帶來可觀的營業額及毛利。

投資收入

本集團投資收入大幅上升約70.3%至港幣3.66億元(二零一二年同期：港幣2.15億元)，主要得益於多個保障性住房的BT項目及基建項目規模顯著增加，以致與此相關的已收及應收利息飆升至約港幣2.44億元(二零一二年同期：港幣1.02億元)。

公司管理費用

截至二零一三年六月三十日止六個月內，公司管理費用上升38.2%至港幣4.21億元(二零一二年同期：港幣3.04億元)，主要是由於本集團於中國內地擴展新開闢地區的業務，加上將遠東環球集團二零一三年全期公司管理費用綜合入賬所致，惟本集團去年僅將遠東環球集團二零一二年同期三個月的公司管理費用綜合入賬。

管理層討論及分析(續)

應佔共同控制實體盈利

本集團與合營夥伴共同經營建築業務及基建投資項目。期內，應佔共同控制實體的稅後盈利增長至約港幣2.31億元(二零一二年同期：港幣2.26億元)。應佔盈利主要來自南京長江第二大橋的合營投資。

財務費用

截至二零一三年六月三十日止期間，本集團產生財務費用約港幣3.69億元(其中港幣1.84億元於符合條件資產中資本化)，較二零一二年同期增加約140.0%，主要是由於借款增加所致。於本期間自溢利扣除的財務費用增加約67.7%至約港幣1.85億元(二零一二年同期：港幣1.10億元)。

每股盈利

截至二零一三年六月三十日止六個月，每股基本盈利為港幣30.17仙(二零一二年同期：港幣24.73仙)，增幅為22.0%。每股基本盈利乃根據本公司股東應佔期內溢利港幣11.73億元(二零一二年同期：港幣8.87億元)及期內已發行普通股加權平均數3,887,837,000股(二零一二年同期：3,586,829,000股)計算。期內已發行股份的加權平均數增加乃由於二零一二年七月通過先舊後新配售，發行300,000,000股普通股所致。

管理層討論及分析(續)

企業財務

本集團集中統一管理及監控財務、資金管理及對外融資。本集團一貫堅持審慎理財原則，維持適合本集團現時及日後業務發展的合理現金水平及債務結構。

集團財務狀況

(a) 銀行結餘及現金

於二零一三年六月三十日，本集團銀行結餘及現金(包括已抵押銀行存款、金融機構之存款)為港幣128.12億元(二零一二年十二月三十一日：港幣67.19億元)。銀行存款貨幣組合表載列如下：

	二零一三年 六月三十日	二零一二年 十二月三十一日
	%	%
港幣	30	30
人民幣	44	63
澳門葡幣	7	2
美元	19	3
加拿大元	—	1
阿聯酋迪拉姆	—	1

香港以外的銀行存款主要供香港以外各地區附屬公司於當地之用。期內，本集團並無金融工具作貨幣對沖用途。

管理層討論及分析(續)

企業財務(續)

集團財務狀況(續)

(b) 借款

本集團致力維持合適的債務結構以應付業務發展及經營需要。為達成上述目標，本集團不斷物色能夠改善其債務結構的新融資來源。

期內，本集團成功發行票面利率為3.125%的5億美元五年期擔保票據(「票據」)，分別獲穆迪、標準普爾及惠譽評級為Baa3、BBB-及BBB-，並於香港聯合交易所有限公司上市。票據廣獲市場追捧，超額認購約發行量四倍。首次成功發行債券亦為本集團的日後發展開闢另一穩定且低成本的融資渠道。

此外，本集團已提取多項新長期貸款、循環貸款、項目貸款或銀團貸款，總額約為港幣38.96億元。

於二零一三年六月三十日，本集團借款(包括票據)總額為港幣171.33億元，其中約37.4%、39.4%及22.8%分別以港幣、人民幣及美元計值。大部分借款乃參考香港銀行同業拆息或中國人民銀行參考利率後按浮動利率計息，而票據則按固定利率計息。

管理層討論及分析(續)

企業財務(續)

集團財務狀況(續)

(b) 借款(續)

下表載列本集團於二零一三年六月三十日及二零一二年十二月三十一日的借款總額到期日情況：

	二零一三年 六月三十日 港幣百萬元	二零一二年 十二月三十一日 港幣百萬元
銀行及其他借款		
要求時或一年內償還	155	48
一年以上但不超過兩年	3,439	71
兩年以上但不超過五年	4,851	6,608
五年以上	4,833	3,318
銀行及其他借款合計	13,278	10,045
應付無抵押擔保票據	3,855	-
借款合計	17,133	10,045

於二零一三年六月三十日，本集團的淨借款為港幣43.21億元(二零一二年十二月三十一日：港幣33.26億元)，淨借貸比率為28.5%(二零一二年十二月三十一日：24.7%)。該比例由淨負債比總權益計算而來。淨負債由總借款(包括在綜合財務狀況表上列示的流動及非流動借款)扣減現金及現金等價物計算而得。於二零一三年六月三十日，本集團擁有未動用貸款及營運資金信貸額港幣69.48億元，及擔保融資及其他融資港幣68.41億元，可供撥付未來業務發展所需。

管理層討論及分析(續)

企業財務(續)

主要業務發展

本集團審慎物色有利可圖的建設和投資項目，以加強於各主要分部的地位及提升公司價值。於報告期內，本集團的業務拓展取得下列重大成績：

- (i) 二零一三年一月，本集團獲得江蘇省鎮江市京口區保障房BT項目合約，合約額約為港幣16.3億元。
- (ii) 二零一三年四月，本集團獲得浙江省溫州市鹿城區保障性住房二期BT項目合約，合約額約為港幣45.3億元。同年六月，本集團再獲上述項目的三期合約，合約額約為港幣44.7億元。
- (iii) 二零一三年五月，本集團與本公司的中介控股公司中國建築股份有限公司之附屬公司成立合營企業，承接武漢及鄭州的基礎設施BT項目。
- (iv) 二零一三年五月，本集團的鄭州合營企業承接S323線新密關口至登封張莊段改建和中原路西延(上街轆把坡至鞏義S327段)建設的BT項目。應佔合約額約為港幣48.6億元。
- (v) 二零一三年五月，本集團與Skyjoy Assets Management Limited達成協議，提前贖回二零一零年投資的港幣2億元可轉換債券。贖回後，本集團共收回港幣3.04億元，投資回報理想。

管理層討論及分析(續)

企業財務(續)

主要業務發展(續)

- (vi) 報告期內，本集團受惠於港澳建築市場的蓬勃發展，獲得設計及建造將軍澳消防訓練學校工程和中環灣仔繞道八號連接路段隧道的土木工程等多個重點項目。
- (vii) 報告期內，本集團繼續建設瀋陽皇姑熱電五期廠房，增加產能以應付新供暖地區。

金融風險因素及金融風險管理

本集團的業務承受市場風險(包括利率風險及價格風險)、信貸風險以及流動資金風險等多種金融風險。

自去年年末以來，可能對本集團業務造成重大影響的主要風險因素並無變動，而風險管理政策亦無任何變更。本中期報告並未載入截至十二月三十一日止年度的本公司年報(「二零一二年年報」)所要求的所有金融風險管理資料及披露資料，故此應與二零一二年年報的相關披露資料一併閱讀。

報告期內，本集團繼續加強風險管控。本集團以穩健、持續、高效及低風險為業務擴展和經營的原則，兼顧風險、資源與業務拓展，保證各分部業務順利進行。

未經審核之簡明綜合收益表

	附註	截至六月三十日止六個月	
		二零一三年 港幣千元	二零一二年 港幣千元
集團營業額	6	10,896,216	8,957,737
建築及銷售成本		(9,522,700)	(7,952,906)
毛利		1,373,516	1,004,831
投資收入	8	366,006	214,910
其他收入及其他收益淨額		77,526	54,469
可換股債券之投資公平值改變之收益		-	26,000
公司管理費用		(420,599)	(304,255)
分銷及銷售費用		(1,980)	(3,503)
其他經營費用		(51,254)	(42,278)
應佔盈利			
共同控制實體		231,236	225,999
聯營公司		7,607	6,965
財務費用	9	(184,578)	(110,058)
稅前溢利	10	1,397,480	1,073,080
所得稅費用	11	(237,589)	(183,634)
本期間溢利		1,159,891	889,446
應佔本期間溢利／(虧損)：			
本公司股東		1,172,796	886,956
非控股權益		(12,905)	2,490
		1,159,891	889,446
每股盈利(港仙)	13		
基本		30.17	24.73
攤薄		29.72	24.33
集團營業額		10,896,216	8,957,737
應佔共同控制實體營業額		962,356	1,529,983
		11,858,572	10,487,720

未經審核之簡明綜合全面收益表

	截至六月三十日止六個月	
	二零一三年 港幣千元	二零一二年 港幣千元
本期間溢利	1,159,891	889,446
其他全面收益／(虧損)		
將可能會重分類到收益表的項目		
可供出售之投資之公平值改變之(虧損)／收益 稅後淨額	(11,744)	44,380
因收購一附屬公司而調整投資重估價儲備 轉往收益表	—	(21,625)
折算境外經營產生之匯兌差額	151,919	(43,574)
本期間其他全面收益／(虧損)稅後淨額	140,175	(20,819)
本期間全面收益稅後淨額	1,300,066	868,627
應佔全面收益／(虧損)總額：		
本公司股東	1,315,399	866,465
非控股權益	(15,333)	2,162
	1,300,066	868,627

簡明綜合財務狀況表

	附註	二零一三年 六月三十日 港幣千元 (未經審核)	二零一二年 十二月三十一日 港幣千元 (經審核)
非流動資產			
物業、廠房及設備	14	2,234,823	2,190,951
投資物業		39,568	40,044
基建項目投資權益		1,081,891	915,049
預付租金		184,180	182,291
於共同控制實體之權益		2,697,384	2,735,493
於聯營公司之權益		43,763	36,156
特許經營權		5,830,438	5,501,701
遞延稅項資產		25,239	—
商標、未完成工程合同及牌照		239,573	252,551
商譽		577,664	577,664
可供出售之投資		501,341	497,861
可換股債券之投資		—	296,827
應收投資公司款		373,510	361,471
貿易及其他應收款	15	5,617,440	3,186,846
		19,446,814	16,774,905

簡明綜合財務狀況表(續)

	附註	二零一三年 六月三十日 港幣千元 (未經審核)	二零一二年 十二月三十一日 港幣千元 (經審核)
流動資產			
基建項目投資權益		11,352	8,506
存貨		229,552	185,374
待售物業		158,744	158,608
客戶合約工程欠款		7,117,071	5,458,682
貿易及其他應收款	15	6,232,253	6,559,777
按金及預付款		760,517	523,278
應收直接控股公司款		4,552	—
應收—中介控股公司款		203,635	—
應收共同控制實體款		168,068	149,130
應收集團系內公司款		638,977	633,822
應收關聯公司款		—	26,939
預付稅項		8,947	15,054
已抵押銀行存款		291	1,291
金融機構之存款		4,673	516
銀行結餘及現金		12,807,201	6,716,913
		28,345,833	20,437,890

簡明綜合財務狀況表(續)

	附註	二零一三年 六月三十日 港幣千元 (未經審核)	二零一二年 十二月三十一日 港幣千元 (經審核)
流動負債			
欠客戶合約工程款		1,862,561	1,219,729
貿易應付款、其他應付款及預提費用	16	6,787,166	6,498,270
已收按金及預收客戶款		1,602,067	1,138,919
應付直接控股公司款		–	16,019
應付一中介控股公司款		737,290	132,692
應付共同控制實體款		814,582	655,667
應付集團系內公司款		1,948,538	2,136,175
應付一聯營公司款		33,495	33,495
應付稅項		789,356	594,570
借款		154,893	48,780
融資租賃承擔		1,082	1,158
		14,731,030	12,475,474
流動資產淨值		13,614,803	7,962,416
總資產減流動負債		33,061,617	24,737,321

簡明綜合財務狀況表(續)

	附註	二零一三年 六月三十日 港幣千元 (未經審核)	二零一二年 十二月三十一日 港幣千元 (經審核)
股本及儲備			
股本	17	97,219	97,186
股本溢價及儲備		14,728,297	13,412,638
本公司股東應佔權益		14,825,516	13,509,824
非控股權益		327,811	343,144
權益總額		15,153,327	13,852,968
非流動負債			
借款		13,122,397	9,996,359
應付擔保票據		3,855,422	-
遞延收入		532,217	520,791
遞延所得稅負債		393,831	362,265
融資租賃承擔		4,423	4,938
		17,908,290	10,884,353
		33,061,617	24,737,321

未經審核之簡明綜合權益變動報表

	本公司股東應佔權益											非控制	
	股本	股本溢價	特殊儲備	資本贖回 儲備	購股權 儲備	投資重估價 儲備	匯兌儲備	法定儲備	保留溢利	合計	股東權益	合計	
													港幣千元 (附註17)
於二零一二年一月一日	89,668	5,895,009	(1,473,655)	337	3,181	(16,654)	517,308	68,146	4,407,012	9,490,352	6,724	9,497,076	
本期間全面收益/(虧損)總額	-	-	-	-	-	22,755	(43,246)	-	886,956	866,465	2,162	868,627	
與股東之交易													
出售於一附屬公司的													
部份權益(附註(a)(i))	-	-	33,527	-	-	-	-	-	-	33,527	23,302	56,829	
收購一附屬公司	-	-	-	-	-	-	-	-	-	-	306,041	306,041	
行使購股權所發行之普通股	18	183	-	-	(43)	-	-	-	-	158	-	158	
已付二零一一年末期股息	-	-	-	-	-	-	-	-	(251,072)	(251,072)	-	(251,072)	
於二零一二年六月三十日	89,686	5,895,192	(1,440,128)	337	3,138	6,101	474,062	68,146	5,042,896	10,139,430	338,229	10,477,659	
於二零一三年一月一日	97,186	8,117,395	(1,440,128)	337	3,138	55,930	592,542	75,350	6,008,074	13,509,824	343,144	13,852,968	
本期間全面收益/(虧損)總額	-	-	-	-	-	(11,710)	154,313	-	1,172,796	1,315,399	(15,333)	1,300,066	
與股東之交易													
行使購股權所發行之普通股	33	339	-	-	(79)	-	-	-	-	293	-	293	
轉為法定儲備	-	-	-	-	-	-	-	7,782	(7,782)	-	-	-	
於二零一三年六月三十日	97,219	8,117,734	(1,440,128)	337	3,059	44,220	746,855	83,132	7,173,088	14,825,516	327,811	15,153,327	

未經審核之簡明綜合權益變動報表(續)

附註：

(a) 特殊儲備源自：

(i) 自二零一二年一月一日結轉的特殊儲備源自中國建築工程(香港)有限公司、Zetson Enterprises Limited及其附屬公司、中國建築工程(澳門)有限公司及其附屬公司、中國海外保險有限公司、中國海外保險顧問有限公司、COHL(澳門)實業有限公司、深圳中海建築有限公司及其附屬公司、中國海外公用設施投資有限公司及其附屬公司、富天企業有限公司、Value Idea Investments Limited、陽泉市陽五高速公路投資管理有限公司及中國海外科技控股有限公司及其附屬公司(「中國海外科技」)之共同控制下之合併。此金額為收購代價與被收購公司之股本及減除已分派予前股東之差額。

(ii) 於二零一二年三月，本集團完成收購遠東環球集團有限公司(「遠東環球」)額外的權益，遠東環球成為本集團之附屬公司。收購後，本公司一間全資附屬公司通過私人配股，以每股港幣1.26元之價格出售合共45,500,000股予若干獨立投資者。故此，本集團於遠東環球的股權由76.2%減至74.1%。該部份出售並無導致失去控制權，故此以股權交易列賬。據此，出售遠東環球部份權益所得的現金代價收入約港幣5,700萬元及應佔遠東環球淨資產份額的賬面值約港幣2,300萬元之差額(約港幣3,400萬元)，作為特殊儲備。

(b) 資本贖回儲備為註銷已回購的普通股而引致本公司已發行股本減少之金額。

(c) 本集團之法定儲備乃指應用於中國內地及海外之附屬公司按有關法例成立之一般及發展基金儲備。

(d) 於二零一三年六月三十日，保留溢利包括已於二零一三年七月派發的二零一二年末期股息約港幣3.50億元。

未經審核之簡明綜合現金流量表

	截至六月三十日止六個月	
	二零一三年 港幣千元	二零一二年 港幣千元
用於經營業務之現金淨額	(1,236,249)	(925,374)
源於／(用於)投資業務之現金淨額	628,580	(440,585)
源於融資業務之現金淨額	6,616,518	1,306,863
現金及現金等價物增加／(減少)	6,008,849	(59,096)
期初之現金及現金等價物餘額	6,716,913	5,457,812
外幣匯率變動之影響	81,439	23,949
六月三十日之現金及現金等價物餘額	12,807,201	5,422,665
現金及現金等價物餘額分析		
銀行結餘及現金	12,807,201	5,422,665

附註：用於經營業務之現金淨額，包括公司管理費用約為港幣4.01億元(二零一二年同期：港幣2.84億元)之現金流出淨額。扣除用於建造－轉移(「BT」)及建造－營運－轉移(「BOT」)項目之淨支出約為港幣22.32億元(二零一二年同期：港幣14.64億元)，期內經營業務之現金流入淨額約為港幣9.96億元(二零一二年同期：港幣5.39億元)。

簡明財務報表附註

(1) 一般事項

中國建築國際集團有限公司(「本公司」)及其附屬公司(統稱「本集團」)主要從事建築業務、項目監理服務、供應熱電、提供接駁服務、基建項目投資、經營收費道路、銷售預制件、建築材料及瀝青及外牆工程業務。

本公司為一間於開曼群島註冊成立的上市有限公司，其股份自二零零五年七月八日起已在香港聯合交易所有限公司(「聯交所」)上市。其直接控股公司為於香港註冊成立之中國海外集團有限公司(「中國海外集團」)，其中介控股公司為中國建築股份有限公司(「中建股份」)，其股份於上海證券交易所上市之股份公司)及最終控股公司為中國建築工程總公司(「中建總」)，兩者均在中華人民共和國(「中國」)成立及由中國政府控制。本公司之註冊辦事處及主要營業地點已於本中期報告之「公司資料」中披露。

(2) 編製基準

簡明綜合財務報表乃根據香港聯合交易所有限公司之上市規則(「上市規則」)附錄十六之披露規定及根據香港會計師公會(「香港會計師公會」)頒佈之香港會計準則(「香港會計準則」)第34號「中期財務報告」編製。

簡明財務報表附註(續)

(3) 應用新訂及經修訂香港財務報告準則(「香港財務報告準則」)

除若干金融工具以公平價值計量外，簡明綜合財務報表根據歷史成本基準編製。

本簡明綜合財務報表所採用之主要會計政策與二零一二年十二月三十一日全年財務報表所採用者相同。

期內，集團首度應用下列多項由香港會計師公會頒佈已生效之新訂或經修訂準則、修訂本及詮釋(「新訂或經修訂香港財務報告準則」)。

香港財務報告準則第1號(修訂本)	政府貸款
香港財務報告準則第7號(修訂本)	金融工具：披露 — 金融資產及 金融負債之抵銷
香港財務報告準則第10號	綜合財務報表
香港財務報告準則第11號	合營安排
香港財務報告準則第12號	其他實體權益之披露
香港財務報告準則第13號	公允價值計量
香港財務報告準則第10號， 11號及12號(修訂本)	綜合財務報表，合營安排及 其他實體權益之披露：過渡指引
香港會計準則第1號(修訂本)	其他全面收益項目之呈列
香港會計準則第19號 (於二零一一年經修訂)	僱員福利
香港會計準則第27號 (於二零一一年經修訂)	獨立財務報表
香港會計準則第28號 (於二零一一年經修訂)	對聯營公司及合營公司之投資
香港(國際財務報告詮釋委員會) — 詮釋第20號	露天礦場生產階段之剝採成本
年度改進項目	2009–2011年的年度改進

簡明財務報表附註(續)

(3) 應用新訂及經修訂香港財務報告準則(「香港財務報告準則」) (續)

於期內，除了因香港會計準則第1號(修訂本)及香港財務報告準則第13號之額外披露外，應用上述新訂或經修訂香港財務報告準則對本集團業績及財務狀況無重大影響。

本集團並未提早應用下列已頒佈但尚未生效之新訂或經修訂之準則、修訂及詮釋：

香港會計準則第32號(修訂本)	金融資產及金融負債之抵銷 ¹
香港會計準則第36號(修訂本)	非金融資產之可收回款項披露 ¹
香港財務報告準則第7號及 第9號(修訂本)	香港財務報告準則第9號強制性 生效日期及過渡性披露 ²
香港財務報告準則第9號	金融工具 ²
香港財務報告準則第10號(修訂本)· 香港財務報告準則第12號(修訂本) 及香港會計準則第27號(2011)(修訂本)	投資實體 ¹
香港(國際財務報告詮釋委員會) 一 詮釋第21號	徵費 ¹

¹ 於二零一四年一月一日或之後開始之年度期間生效。

² 於二零一五年一月一日或之後開始之年度期間生效。

本集團已經開始評估這些新訂或經修訂準則、修訂本及詮釋。部分準則或與集團業務有關，及或會導致簡明綜合財務報表內若干項目的會計政策、披露、分類及重新計量有所變動。

簡明財務報表附註(續)

(4) 估計

編製中期財務報表需要管理層作出可影響會計政策之應用以及資產與負債、收入及費用所呈報金額的判斷、估計及假設。實際結果可能有別於相關估計。

編製本簡明綜合中期財務報表，管理層就應用本集團會計政策所作出的判斷，與估計不明朗因素之主要來源，與截至二零一二年十二月三十一日止年度的綜合財務報表所應用的一致。

(5) 金融風險管理估計

本集團因其業務面對多種金融風險：市場風險(包括利率風險及價格風險)、信貸風險及流動資金風險。

自去年年末以來，可能對本集團業務造成重大影響的主要風險因素並無變動，而風險管理政策亦無任何變更。本中期報告並未載入截至十二月三十一日止年度的本公司年報(「二零一二年年報」)所要求的所有金融風險管理及披露資料，故此應與二零一二年年報的相關披露資料一併閱讀。

報告期內，本集團繼續加強風險管控。本集團以穩健、持續、高效及低風險為業務擴展和經營的原則，兼顧風險、資源與業務拓展，保證各分部業務順利進行。

簡明財務報表附註(續)

(6) 集團營業額

集團營業額為源自建築工程合約、項目監理服務、供應熱電、提供接駁服務、基建項目投資、經營收費道路、銷售預制件、建築材料及瀝青、外牆工程、機械租賃及保險合約的收入。

作為本集團評估表現的一部分，管理層同時密切監控其共同控制實體從事的經營活動。集團應佔共同控制實體營業額及盈利之分析會定期提供予管理層。因此，管理層認為額外披露集團應佔共同控制實體營業額及業績可令外界更了解管理層如何監督報告分部內共同控制實體於報告分部的業績和表現。

簡明財務報表附註(續)

(6) 集團營業額(續)

集團之營業額分析如下：

	截至六月三十日止六個月	
	二零一三年 港幣千元	二零一二年 港幣千元
建築工程合約收入	8,955,016	7,681,874
特許經營安排之建築工程合約收入	269,546	261,380
項目監理服務收入	119,023	131,182
供應熱電收入	319,006	280,802
提供接駁服務收入	11,383	8,252
基建項目投資收入	81,129	81,891
路費收入	86,461	47,766
銷售預制件、建築材料及瀝青收入	185,706	88,497
外牆工程業務收入	786,441	326,451
機械租賃、保險合約及其他業務收入	82,505	49,642
	10,896,216	8,957,737

(7) 分部資料

本集團的報告分部，乃根據主要經營決策者進行資源分配和績效評估使用的資料，包括(i)本集團應佔共同控制實體的營業額及盈利，及(ii)本集團附屬公司的營業地區，分為香港、中國內地、澳門及海外(主要為阿拉伯聯合酋長國「阿聯酋」及印度)。

簡明財務報表附註(續)

(7) 分部資料(續)

於二零一二年三月，集團完成收購遠東環球集團有限公司(「遠東環球」)額外的權益，此為一間在開曼群島註冊成立的有限責任公司，並於聯交所主板上市。自此遠東環球及其附屬公司(「遠東環球集團」)成為本集團之附屬公司。因遠東環球集團現由獨立的業務團隊管理，故主要經營決策者視遠東環球集團為獨立的報告分部及以其整體業績評估其表現。

截至二零一三年及二零一二年六月三十日止六個月之分部營業額及業績呈列如下：

	分部營業額		毛利/(毛虧)		分部業績	
	二零一三年 港幣千元	二零一二年 港幣千元	二零一三年 港幣千元	二零一二年 港幣千元	二零一三年 港幣千元	二零一二年 港幣千元
報告分部						
香港	4,723,192	4,592,256	336,464	321,782	304,339	261,581
中國內地	4,975,533	3,634,506	886,718	618,683	971,835	628,011
澳門	394,576	390,626	92,173	22,474	142,739	79,090
海外	16,474	13,898	(1,912)	(6,828)	5,077	4,051
遠東環球集團	786,441	326,451	60,073	48,720	(14,375)	6,990
綜合總額	10,896,216	8,957,737	1,373,516	1,004,831	1,409,615	979,723
應佔共同控制實體營業額及業績	962,356	1,529,983			231,236	225,999
	11,858,572	10,487,720			1,640,851	1,205,722
未分離企業費用					(80,338)	(88,073)
一次性投資收入、其他收入及 其他收益淨額					13,938	32,524
可換股債券之投資公平值改變之收益					-	26,000
應佔聯營公司盈利					7,607	6,965
財務費用					(184,578)	(110,058)
稅前溢利					1,397,480	1,073,080

簡明財務報表附註(續)

(8) 投資收入

	截至六月三十日止六個月	
	二零一三年 港幣千元	二零一二年 港幣千元
利息收入：		
銀行存款	33,106	17,274
債權證券	3,672	1,858
應收投資公司款之估算利息	12,039	6,861
應收貸款	2,163	12,717
客戶合約工程欠款及貿易應收款	241,489	88,989
	292,469	127,699
因收購一附屬公司之投資重估價儲備		
轉往收益表	—	21,625
出售可換股債券之收益	7,525	—
股息收入：		
來自上市可供出售之投資	179	33
來自非上市可供出售之投資	65,833	65,553
	366,006	214,910

簡明財務報表附註(續)

(9) 財務費用

	截至六月三十日止六個月	
	二零一三年 港幣千元	二零一二年 港幣千元
須於五年內悉數償還之銀行借款利息	104,031	57,331
無須於五年內悉數償還之銀行借款利息	146,501	76,342
須於五年內悉數償還之擔保票據之利息	32,451	-
中介控股公司借款之利息	-	10,284
融資租賃費用	157	19
其他	85,588	9,644
財務費用合計	368,728	153,620
減：於特許經營權資本化金額	(30,962)	(10,284)
於客戶合約工程欠款資本化金額	(147,447)	(33,278)
於在建工程資本化金額	(5,741)	-
	184,578	110,058

簡明財務報表附註(續)

(10) 稅前溢利

	截至六月三十日止六個月	
	二零一三年 港幣千元	二零一二年 港幣千元
稅前溢利已扣除：		
折舊	57,347	64,269
特許經營權之攤銷	70,239	69,372
商標及未完成工程合同之攤銷	12,978	14,400

簡明財務報表附註(續)

(11) 所得稅費用

	截至六月三十日止六個月	
	二零一三年 港幣千元	二零一二年 港幣千元
本期所得稅：		
香港	35,387	27,737
其他司法權區	180,222	136,350
	215,609	164,087
以前年度(超額撥備)撥備不足：		
香港	(555)	(4,595)
其他司法權區	11,393	1,193
	10,838	(3,402)
遞延稅項：		
本期	11,142	22,949
本期間所得稅費用	237,589	183,634

本期及去年同期香港所得稅乃以期內之估計應課稅溢利按稅率16.5%計算。其他司法權區所得稅乃按照相關司法權區之現行稅率計算。

簡明財務報表附註(續)

(12) 股息

	截至六月三十日止六個月	
	二零一三年 港幣千元	二零一二年 港幣千元
期內已確認之分派股息	—	251,072

於二零一三年七月，公司派發了二零一二年末期股息每股港幣9.00仙，約港幣349,987,000元。

董事局宣佈派發二零一三年中期股息每股港幣9.00仙(二零一二年：港幣7.00仙)。

簡明財務報表附註(續)

(13) 每股盈利

本公司股東應佔之每股基本及攤薄盈利乃根據下列數據計算：

	截至六月三十日止六個月	
	二零一三年 港幣千元	二零一二年 港幣千元
盈利		
計算每股基本及攤薄盈利之溢利	1,172,796	886,956
	二零一三年 千股	二零一二年 千股
股份數量		
計算每股基本盈利之普通股加權平均數	3,887,837	3,586,829
購股權之潛在普通股之攤薄影響	58,102	58,491
計算每股攤薄盈利之普通股加權平均數	3,945,939	3,645,320

簡明財務報表附註(續)

(14) 物業、廠房及設備

期內，本集團使用約港幣155,365,000元(二零一二年同期：港幣115,335,000元)增加物業、廠房及設備。

(15) 貿易及其他應收款

於報告期末之貿易應收款之賬齡分析，減去呆賬撥備後淨額根據發票日期或進度證書日之賬齡分析如下：

	二零一三年 六月三十日 港幣千元	二零一二年 十二月三十一日 港幣千元
貿易應收款減去呆賬撥備之賬齡		
0-30日	3,388,322	3,057,374
31-90日	1,301,456	1,480,183
90日以上	5,208,172	3,144,168
應收保固金	9,897,950	7,681,725
其他應收款	1,585,162	1,631,834
	366,581	433,064
貿易及其他應收款	11,849,693	9,746,623
流動部分	(6,232,253)	(6,559,777)
非流動部分(附註)	5,617,440	3,186,846

簡明財務報表附註(續)

(15) 貿易及其他應收款(續)

附註：該結餘主要源自中國內地若干保障性住房項目。此款項由業主提供的若干資產為抵押品作保障，並根據相關合同條款付息。該保障性住房應收款總金額預計於二零一四年至二零一七年全部收回，其中二零一四年收回約港幣1,367,616,000元、二零一五年收回約港幣2,203,306,000元、二零一六年收回約港幣1,257,590,000元及二零一七年收回約港幣788,928,000元。據此，此款項分類為非流動資產。

包括在賬齡超過九十日的應收款約為港幣4,490,902,000元(二零一二年十二月三十一日：港幣2,635,616,000元)，源於各保障性住房建築項目，根據相關合同條款皆為未到期。

應收保固金是不付息及於個別建築合約的保固期(於一至兩年)結束後收回。於二零一三年六月三十日預計一年以後收回的應收保固金約為港幣1,023,035,000元(二零一二年十二月三十一日：港幣1,011,908,000元)。

除按有關協議規定發出賬單後即時收回的建築合約的應收款外，本集團一般給予客戶平均不多於90日(二零一二年：90日)之信用期限，而應收保固金將於該建築項目之保養責任期滿時收回。

簡明財務報表附註(續)

(16) 貿易應付款、其他應付款及預提費用

貿易應付款、其他應付款及預提費用之分析，包括按發票日期為基準之應付款賬齡分析如下：

	二零一三年 六月三十日 港幣千元	二零一二年 十二月三十一日 港幣千元
貿易應付款，賬齡		
0-30日	3,004,186	2,926,735
31-90日	1,062,788	1,131,480
90日以上	464,285	449,273
	4,531,259	4,507,488
應付保固金	1,629,816	1,450,127
其他應付款及預提費用	626,091	540,655
	6,787,166	6,498,270

貿易應付款，其他應付款及預提費用，包括約港幣603,227,000元(二零一二年十二月三十一日：港幣518,191,000元)之其他應付款，主要包括員工費用，其他稅項及其他應付經營費用。

貿易及建築工程應付款信用期限平均為60日(二零一二年：60日)。本集團制定金融風險管理政策確保所有應付款都在信用期限內付款。於二零一三年六月三十日，預計於一年後到期的應付保固金金額約港幣721,893,000元(二零一二年十二月三十一日：港幣708,624,000元)。

簡明財務報表附註(續)

(17) 股本

	股份數目	金額 港幣千元
法定：		
每股港幣0.025元之普通股		
於二零一二年六月三十日及		
於二零一三年六月三十日	60,000,000,000	1,500,000
已發行及繳足：		
於二零一二年一月一日結餘	3,586,743,521	89,668
行使購股權而發行之股份	703,862	18
於二零一二年六月三十日結餘	3,587,447,383	89,686
通過配股發行之股份	300,000,000	7,500
於二零一二年十二月三十一日結餘	3,887,447,383	97,186
行使購股權而發行之股份	1,297,268	33
於二零一三年六月三十日結餘	3,888,744,651	97,219

簡明財務報表附註(續)

(18)承擔

於二零一三年六月三十日及二零一二年十二月三十一日，本集團有以下已簽約但未於綜合財務報表中入賬之承擔。

	二零一三年 六月三十日 港幣千元	二零一二年 十二月三十一日 港幣千元
已簽約但未入賬 物業、廠房及設備之在建工程	335,512	109,323

簡明財務報表附註(續)

(19) 關連方交易

- (a) 本集團於期內與其中介控股公司、集團系內公司、聯營公司、共同控制實體的重大交易如下：

交易	截至六月三十日止六個月	
	二零一三年 港幣千元	二零一二年 港幣千元
集團系內公司		
保安服務費用	10,581	11,887
建築合同收入	237,198	177,122
項目監理服務收入	14,934	21,647
設計顧問費	11,523	—
建築工程成本	168,595	287,011
聯營公司		
購買建築材料	54,295	95,790
合營企業		
建築合同收入	23,010	84,531
購買材料	49,513	24,551
銷售建築材料	26,336	61,616
中介控股公司		
建築工程成本	1,008,413	205,555
利息費用	—	10,284

簡明財務報表附註(續)

(19) 關連方交易(續)

(b) 與中國內地其他實體的交易

本集團之部分營商環境現為中國政府直接或間接擁有、控制或重大控制之實體主導。此外，本集團身為中建總旗下眾多公司成員之一，而中建總亦為中國政府控制。

除與本集團之中介控股公司，集團系內公司，聯營公司及合營企業之交易外，集團與其他政府有關實體的交易包括，但不限於：

- 建築工程合約收入
- 投資收入
- 財務費用

該等交易於本集團日常業務過程中訂立，其交易條款不遜於與非政府有關實體訂立之條款。

本公司之部分附屬公司在一般業務運作中，與國家控制實體訂立多項交易，包括與作為國家控制實體的銀行及金融機構訂立一般銀行額度業務。基於該等銀行交易的性質，董事認為無需作出個別披露。

其他資料

中期股息

董事局已宣派中期股息每股港幣9.00仙(二零一二年：每股港幣7.00仙)，給予二零一三年九月十九日(星期四)名列本公司股東名冊內之股東。中期股息將於二零一三年九月三十日(星期一)寄發。

暫停辦理股份過戶登記

為確定股東享有獲派中期股息的權利，本公司將於二零一三年九月十八日(星期三)至二零一三年九月十九日(星期四)(首尾兩天包括在內)暫停辦理股份過戶登記手續及不予辦理股份之轉讓登記。

為確保獲派中期股息，所有填妥的過戶表格連同有關股票須於二零一三年九月十七日(星期二)下午四時前送達本公司的股份過戶登記香港分處卓佳標準有限公司，地址為香港皇后大道東28號金鐘匯中心26樓，辦理登記手續。

股本

於二零一三年六月三十日，本公司已發行股本總數為3,888,744,651股每股面值港幣0.025元之普通股(「股份」)。

於報告期內，本公司根據本公司的購股權計劃發行1,297,268股新股份。

其他資料(續)

董事於股份及相關股份的權益

於二零一三年六月三十日，本公司董事及其聯繫人於本公司及其相聯法團(定義見證券及期貨條例(「證券及期貨條例」)第XV部)之股份及相關股份中，擁有根據證券及期貨條例第352條規定本公司須予存置之登記冊內記載；或依據香港聯合交易所有限公司(「聯交所」)證券上市規則(「上市規則」)《上市公司董事進行證券交易的標準守則》(「標準守則」)須通知本公司及聯交所之權益如下。

於二零一三年六月三十日，孔慶平先生、周勇先生、田樹臣先生、周漢成先生、潘樹杰先生及孔祥兆先生分別持有3,060,400；2,273,780；3,300,000；2,605,138；167,471及581,584股本公司股份。除此之外，孔慶平先生、周勇先生、何鍾泰博士、李民橋先生、梁海明博士及李承仕先生分別持有3,288,848；959,247；913,569；913,569；913,569及913,569份本公司購股權。董事所持股份及購股權全部以實益擁有人身份持有。

於二零一三年六月三十日，孔慶平先生及孔祥兆先生分別持有3,935,760及107,095股中國海外發展有限公司(「中國海外發展」，本公司相聯法團)股份。除此之外，孔慶平先生持有1,359,334份中國海外發展購股權。董事所持股份及購股權全部以實益擁有人身份持有。中國海外發展購股權的授出日期、行使價及行使期分別為二零零四年六月十八日；港幣1.118元及二零零五年六月十八日至二零一四年六月十七日。

於二零一三年六月三十日，孔祥兆先生持有30,000股遠東環球集團有限公司(本公司非全資附屬公司)股份。董事所持股份全部以實益擁有人身份持有。

其他資料(續)

董事於股份及相關股份的權益(續)

於二零一三年六月三十日，李健先生持有330,000股中國建築股份有限公司(本公司之中介控股公司)股份。董事所持股份全部以實益擁有人身份持有。

除上文披露外，於二零一三年六月三十日，本公司董事及其聯繫人概無於本公司或其任何相聯法團之股份、相關股份及債券證中擁有權益或淡倉。

於二零一三年一月一日，孔慶平先生、周勇先生、周漢成先生、張毅鋒先生、何鍾泰博士、李民橋先生、梁海明博士及李承仕先生分別持有3,288,848；959,247；639,498；61；913,569；913,569；913,569及913,569份本公司購股權。於報告期內，周漢成先生行使了639,498份本公司購股權。由張毅鋒先生持有之61份本公司購股權已重新分類為員工類別。董事所持購股權全部以實益擁有人身份持有。於二零一三年一月一日，董事、員工及顧問類別尚未行使的本公司購股權分別為8,541,930；32,231,315及19,098,611份。於報告期內，董事及顧問類別的本公司購股權分別獲行使639,498及657,770份。於二零一三年六月三十日，董事、員工及顧問類別尚未行使的本公司購股權分別為7,902,371；32,231,376及18,440,841份。購股權於二零零五年九月十四日授出及每股購股權行使價為港幣0.2254元(於二零零五年九月十四日的行使價為每股購股權港幣1.03元。緊隨二零零七年九月十日的公開發售完成，行使價調整至港幣0.99元。緊隨二零零八年六月十二日的股份拆細獲批准，行使價調整至港幣0.2475元。緊隨二零零九年九月一日的供股完成，行使價調整至港幣0.2345元。緊隨二零一一年五月十六日的供股完成，行使價調整至港幣0.2254元)。歸屬期為自二零零五年九月十四日至二零一零年九月十三日(首尾兩天包括在內)及行使期為自二零零六年九月十四日至二零一五年九月十三日(首尾兩天包括在內)。自二零零六年九月十四日可每年行使20%(「上限」)。未行使之上限部分(如有)可於餘下行使期行使，而將不會納入計算相關年度的上限，且其可自二零一零年九月十四日至二零一五年九月十三日(首尾兩天包括在內)予以悉數行使。期內並沒有授出、取消及失效之購股權。

其他資料(續)

董事於股份及相關股份的權益(續)

於報告期內，合共1,297,268份本公司購股權獲行使。購股權行使日期、每一行使日期購股權獲行使的總數及本公司股份在緊接行使日期之前的加權平均收市價分別為二零一三年四月十六日及二零一三年五月三十日；657,770及639,498；及港幣10.2953元及港幣10.7182元。

除上文購股權之披露外，本公司、其控股公司、或任何其附屬公司或本集團系內公司於截至二零一三年六月三十日止六個月內任何時間概無訂立任何安排，致使董事可藉購買本公司或任何其他法人團體股份或債券證而獲取利益。

主要股東

於二零一三年六月三十日，根據證券及期貨條例第336條規定本公司須予存置之主要股東登記冊內記載，下列股東已通知本公司在本公司已發行股份中擁有有關權益：

主要股東於本公司股份持有之好倉

股東名稱	身份	持有普通股		佔已發行股份	
		之數目	合計	百分比 ¹	
中國海外集團有限公司 ² (「中國海外」)	實益擁有人	2,218,813,659	2,218,813,659	57.06	
中國建築股份有限公司 ³ (「中建股份」)	於受控制法團的權益/實益擁有人	2,218,813,659	2,218,813,659	57.06	
中國建築工程總公司 ⁴ (「中建總」)	於受控制法團的權益/實益擁有人	2,218,813,659	2,218,813,659	57.06	

其他資料(續)

主要股東(續)

主要股東於本公司股份持有之好倉(續)

附註：

1. 百分比已按二零一三年六月三十日本公司已發行普通股總數(即3,888,744,651股普通股)作出調整。
2. 中國海外持有合共2,218,813,659股，其中2,122,675,308股為實益擁有人持有，而餘下的96,138,351股為受控制法團的權益。
3. 中國海外為中建股份的直接全資附屬公司，因此，根據證券及期貨條例中建股份被視為擁有中國海外直接持有2,218,813,659股的權益。
4. 中建股份為中建總的附屬公司，因此，根據證券及期貨條例中建總被視為擁有中建股份間接持有2,218,813,659股的權益。

除上文披露外，於二零一三年六月三十日，本公司概無獲知會於本公司已發行股份之任何其他有關權益或淡倉。

購買、出售或贖回本公司之上市證券

截至二零一三年六月三十日止六個月內，本公司或其任何附屬公司並無購買、出售或贖回本公司任何上市證券。

企業管治

截至二零一三年六月三十日止六個月內，本公司已遵守上市規則附錄十四《企業管治守則》(「守則」)所載之所有守則條文規定，除守則條文第A.6.7條(獨立非執行董事及其他非執行董事應出席股東大會)及第E.1.2條(董事局主席應出席股東周年大會)外。

其他資料(續)

企業管治(續)

孔慶平先生(主席兼非執行董事)及李健先生(非執行董事)因有其他公務在身，均未能出席本公司於二零一三年六月六日舉行之股東周年大會(「股東周年大會」)。周勇先生(副主席兼行政總裁)主持股東周年大會，以確保於該會上與本公司股東保持有效的溝通。所有獨立非執行董事已出席股東周年大會，彼等可回答股東提問及公正了解股東的意見。

董事進行證券交易

本公司已採納一套不低於標準守則所規定的標準的董事證券交易守則(「證券守則」)。經本公司作出查詢後，所有董事確認於二零一三年六月三十日止六個月內，一直遵守證券守則。

根據上市規則第 13.22 條之披露

於二零一三年六月三十日，本集團向若干聯屬公司之財務資助超過百分之八之資產百分比率。聯屬公司截至二零一三年六月三十日之合併資產負債表載列如下：

	港幣千元
非流動資產	12,959
流動資產	1,136,803
流動負債	(1,521,987)
負債淨值	(372,225)
儲備	(372,225)
權益總額	(372,225)

截至二零一三年六月三十日，本集團於該等聯屬公司之綜合應佔虧損為港幣117,314,931元。

其他資料(續)

審核委員會審閱中期報告

由四名獨立非執行董事組成的審核委員會已審閱截至二零一三年六月三十日止六個月本集團之未經審核中期業績。

董事資料變動

自二零一二年年報刊發日期之後，董事資料變動如下：

孔祥兆先生

- 由二零一三年八月一日起，孔祥兆先生之每月薪金由港幣155,700元變更至港幣160,400元。

何鍾泰博士 銀紫荊星章、MBE、聖約翰五級員佐勳銜、太平紳士

- 辭任香港貿易發展局基建發展服務諮詢委員會主席。

李民橋先生 太平紳士

- 獲委任為西班牙上市公司Abertis Infraestructuras, S.A.之國際諮詢委員會成員。
- 卸任香港職業訓練局銀行及金融業訓練委員會主席。

李承仕先生 金紫荊星章、OBE、太平紳士

- 獲委任為香港特別行政區政府創意智優計劃審核委員會副主席。
- 辭任環境影響評估上訴委員會小組成員。



中國建築國際集團有限公司

CHINA STATE CONSTRUCTION INTERNATIONAL HOLDINGS LIMITED

香港灣仔軒尼詩道139號中國海外大廈28樓

28th Floor, China Overseas Building
139 Hennessy Road, Wanchai, Hong Kong

電話 Tel : 2823 7888

傳真 Fax : 2527 6782

網頁 Website : www.csci.com.hk

