



中國建築國際集團有限公司

CHINA STATE CONSTRUCTION INTERNATIONAL HOLDINGS LIMITED

(於開曼群島註冊成立之有限公司)
(Incorporated in the Cayman Islands with limited liability)

Stock Code 股份代號 : 03311

Interim Report 2024
中期報告

EXERCISE CAUTION IN
DETAILS AND IMPLEMENTATION

BUILD A STRONG FOUNDATION TO SEEK

GREATER SUCCESS

慎微篤行 精築致遠





CONTENTS 目錄

- 2 公司業務架構
- 3 董事局及委員會
- 4 公司資料
- 5 主席報告書
- 11 管理層討論及分析
- 18 未經審核之簡明綜合收益表
- 19 未經審核之簡明綜合全面收益表
- 20 簡明綜合財務狀況表
- 23 未經審核之簡明綜合權益變動表
- 26 未經審核之簡明綜合現金流量表
- 28 簡明綜合財務報表附註
- 49 其他資料

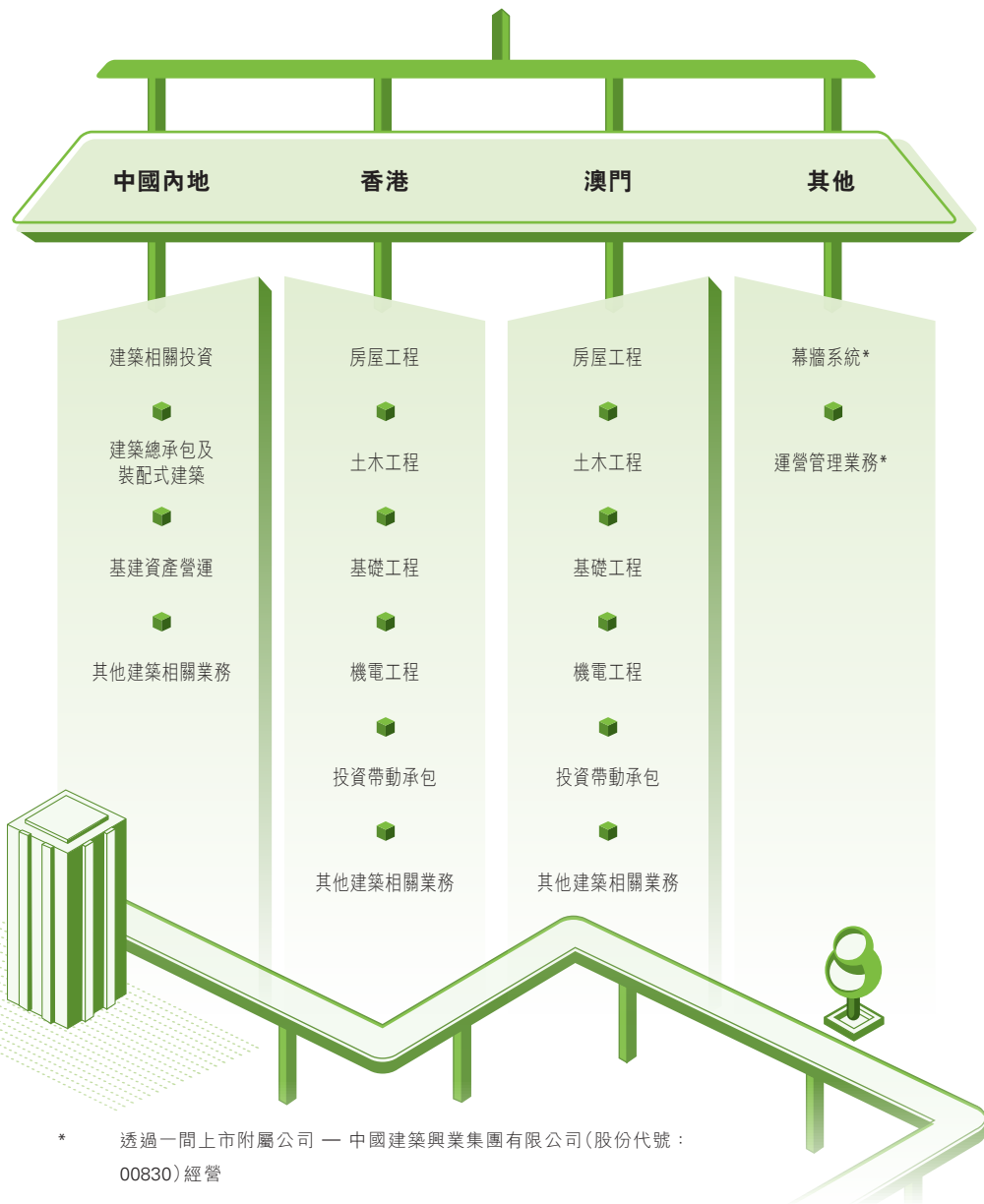
-
- 57 Corporate Structure
 - 58 Board of Directors and Committees
 - 59 Corporate Information
 - 60 Chairman's Statement
 - 67 Management Discussion and Analysis
 - 74 Unaudited Condensed Consolidated Income Statement
 - 75 Unaudited Condensed Consolidated Statement of Comprehensive Income
 - 76 Condensed Consolidated Statement of Financial Position
 - 79 Unaudited Condensed Consolidated Statement of Changes in Equity
 - 82 Unaudited Condensed Consolidated Statement of Cash Flows
 - 84 Notes to the Condensed Consolidated Financial Statements
 - 105 Other Information

公司業務架構



中國建築國際集團有限公司

CHINA STATE CONSTRUCTION INTERNATIONAL HOLDINGS LIMITED



* 透過一間上市附屬公司 — 中國建築興業集團有限公司(股份代號：00830)經營

董事局及委員會

董事局

主席兼執行董事

張海鵬

非執行董事

顏建國

執行董事

王曉光 (行政總裁)

孔祥兆

獨立非執行董事

王惠貞

陳子政

陳帆

委員會

審核委員會

王惠貞 (主席)

陳子政

陳帆

薪酬委員會

陳帆 (主席)

王惠貞

陳子政

提名委員會

陳子政 (主席)

王惠貞

陳帆

可持續發展委員會

王曉光 (主席)

張海鵬

王惠貞

陳子政

陳帆

公司資料

授權代表

張海鵬
顏建國

公司秘書

高曉峰

主要股份過戶登記處

Suntera (Cayman) Limited
Suite 3204, Unit 2A, Block 3
Building D, P.O. Box 1586
Gardenia Court, Camana Bay
Grand Cayman, KY1-1100
Cayman Islands

香港股份過戶登記分處

卓佳標準有限公司
香港夏慤道16號
遠東金融中心17樓
電話：(852) 2980 1333
傳真：(852) 2810 8185
電郵：is-enquiries@hk.tricorglobal.com

註冊辦事處

Cricket Square
Hutchins Drive
P.O. Box 2681
Grand Cayman KY1-1111
Cayman Islands

香港總辦事處及主要營業地點

香港灣仔
軒尼詩道139號
中國海外大廈28樓

投資者關係

電話：(852) 2823 7888
傳真：(852) 2671 9477
電郵：csci.ir@cohl.com

公關聯繫

電話：(852) 2823 7888
傳真：(852) 2671 9477
電郵：csci.pr@cohl.com

核數師

安永會計師事務所
執業會計師
註冊公眾利益實體核數師

主要往來銀行

中國農業銀行股份有限公司
中國銀行(香港)有限公司
交通銀行股份有限公司
法國巴黎銀行香港分行
中國建設銀行股份有限公司
國家開發銀行
恒生銀行有限公司
中國工商銀行股份有限公司
東亞銀行有限公司
香港上海滙豐銀行有限公司

上市資料

本公司股份在香港聯合交易所有限公司(「聯交所」)上市，而本公司及／或其附屬公司發行的若干債務證券在聯交所及／或其他證券交易所上市。

證券代號

股份
聯交所：03311
彭博：3311:HK
路透社：3311.HK

公司網頁

www.csci.com.hk

財務日誌

中期業績公佈
二零二四年八月十九日

除淨日期
二零二四年九月十六日

記錄日期 — 中期股息
二零二四年九月十七日

派發日期 — 中期股息
二零二四年十月十日

主席報告書

業務回顧

二零二四年上半年，全球經濟大體趨向穩定，但整體增速仍未回到2020年之前水平，地緣政治、通貨膨脹和貨幣緊縮等不穩定因素仍然在壓制經濟復蘇。發達經濟體降息推遲，高利率環境帶來全球金融條件趨緊，給發展中經濟體增長帶來更大壓力。儘管外部環境仍然複雜多變，中國經濟在上半年仍然延續恢復向好態勢，運行總體平穩、穩中有進，出口數據持續超預期，新質生產力發展取得積極成效，實現GDP增速5.0%，為全年增長目標奠定了堅實基礎。香港經濟主要動力之一的貨物出口表現強勁，零售企穩，上半年經濟溫和增長；澳門旅遊人流暢旺，旅遊經濟穩步上升。內地本年接連推出金融、文旅、區域合作等領域的惠港、惠澳措施，更有效提振了港澳經濟動能。

無論外部環境如何變化，集團始終以高質量發展為首要任務，積極應對挑戰，緊抓優質發展機遇，大力培育發展新動能、構築競爭新優勢。集團在港澳中標多個大型工程，彰顯市場龍頭地位；內地業務結構持續優化，科技帶動不斷取得新突破；幕牆業務繼續踐行差異化競爭策略，獲得一批優質項目。

截至二零二四年六月三十日止上半年，集團業績穩步增長，新簽約額為港幣1,251.30億元，同比增長29.2%；未經審核收入為港幣617.55億元，同比增長12.1%；經營溢利港幣85.70億元，同比增長10.3%；股東應佔溢利上升12.7%至港幣54.65億元，每股基本盈利港幣108.48仙，每股資產淨值港幣15.39元。董事局宣佈派發二零二四年度中期股息每股港幣33仙，派息比率約為30.4%，較去年同期提升1.8個百分點。

港澳地區市場

香港政府積極改善市民的居住環境，推動北部都會區等發展計劃，拓展各項民生基建工程。集團充分發揮豐富承建經驗和建築科技優勢，與法國威立雅集團成立聯合體，成功中標香港新界西堆填區擴建計劃(「WENTX」)，項目總合約額達611億港元(集團應佔合約額約428億港元)，成為集團歷史上合約額最大的工程項目。WENTX建成後將解決未來數十年香港的廢物處置需求，為香港「北部都會區」城市建設和人口增長提供重要的基礎保障。集團依靠在環保工程領域、特別是施工期減碳的技術優勢成功中標，標誌著集團在提升環保工程競爭力、探索綠色低碳發展道路邁出了重要一步。集團亦獲得港深創科園之1A階段主合約，園區位於港深交界河套地區，也是北部都會區的核心地帶，對促進內地與香港的創新要素交流融通、加強香港科創競爭力有重要作用。本年3月，集團與香港特區政府引進重點企業辦公室簽約，成為其「重點企業夥伴」，為當前49家簽約企業中唯一一家建築企業。集團將大力推動建築科技應用和數位化轉型，助力香港建造業創新發展。

在澳門市場，集團繼續推進民生工程建設，保持市場龍頭地位。同時，位處澳門世界遺產歷史城區核心地帶的M8澳門八號項目已順利完工並滿租。項目獲得多項大獎，將於本年九月試營業，為旅客帶來嶄新的文化商業體驗。

中國內地市場

集團在中國內地專注優質項目，持續擴大優勢模式和優勢市場的份額，上半年成交投資帶動類項目集中在長三角、珠三角等高能級經濟區域，且項目週期進一步優化。集團對在手項目加強管理，對關鍵節點加強控制，執行效率繼續提升。集團始終致力於推廣MiC技術應用，解決民生痛點。依託深圳華章新築和北京樺皮廠8號兩大成功案例，MiC本年繼續在高能級經濟區域核心城市快速滲透，原拆原建+MiC等模式進一步推廣，項目示範性進一步向市場推廣轉化。

幕牆市場

集團旗下中國建築興業集團有限公司(「中國建築興業」)，發揮自身質量技術優勢，鞏固香港幕牆市場龍頭地位，上半年連續中標香港新鴻基西九藝術廣場大樓、恒基中環新海濱三號等商業地標。內地主攻長三角、珠三角等高能級經濟區域，上半年中標世界最大室內滑雪場—深圳前海華發滑雪場金屬屋面等工程，並與OPPO等戰略客戶繼續保持良好合作。中國建築興業繼續大力培育BIPV作為未來業務增長點，Light A BIPV產品目前已通過TÜV(德國技術監督協會)54項認證測試，標誌著其質量與可靠性獲得國際權威機構的認可，產品適用性增強，業主對BIPV產品信心也在不斷提高。

可持續發展管理

集團推動可持續發展為己任，秉持「創建世界一流及可持續的國際建築及基建投資企業」的可持續發展願景，將綠色低碳、人才發展、優良管治、貢獻社會等理念融入到集團業務和運營之中。為此，集團著眼於未來的發展趨勢，制定了更具前瞻性的可持續發展路線圖。新版可持續發展路線圖增加2030年碳達峰目標，將碳中和年份由2060提前至2050，並為新目標對應準備一系列計劃舉措。集團增加ESG資訊披露，本年首次公佈TCFD分析報告，供投資者了解氣候變化給公司帶來的潛在風險和影響。集團在可持續發展領域的卓越表現得到多項榮譽表彰，連續第8年入選富時社會責任指數；入選標普全球《可持續發展年鑒(中國版)2024》，評分榮登行業榜首。內地ESG評級方面亦取得突破，中誠信綠金和Wind ESG評級結果為AA，評分均為行業第一。

主席報告書(續)

風險管控

集團把風險管理與合規管理貫穿於企業經營全過程，開展年度風險辨識評估工作，排查各類風險隱患，健全企業全面風險管理體系。審計部定期審查集團的風險管理和內部監控系統，確保其有效性，並參與董事會審核委員會會議，報告集團的內部審計工作情況，就發現的不足和缺失提出改善建議，修正所發現的問題。本年，集團發佈《商業道德守則》並組織相關培訓，以便員工在履行職務時提高認識，以奉公守法、誠實守信、公平正直的態度履職盡責，降低合規風險；繼續定期開展風險排查，並針對外部環境風險組織專項排查和應對工作。

財務管理

二零二四年上半年，集團保持財務穩健，經營性現金流保持為正。集團積極把握人民幣利率下行的窗口，年內發行多筆人民幣公司債與中期票據，良好資信吸引機構踴躍參與，實現境內融資工具利率屢創新低。

集團財務狀況繼續保持良好態勢，在手現金及可動用財務資源充足。截至二零二四年六月三十日，在手現金港幣321.50億元，佔總資產比重12.1%；淨借貸比率控制在69.8%；未動用銀行授信額度港幣598.30億元。

人力資源

員工是企業寶貴的資產，吸引和培養人才是集團繁榮發展的關鍵。為回饋員工的貢獻，集團建立了完善的僱傭制度、安全的工作環境以及全面的培訓發展，與員工共享集團發展成果。集團統籌組織招聘活動，招攬海內外優秀人才；注重人才梯隊建設，舉辦財務骨幹培訓、MiC營銷專題培訓等培訓班，助力員工成長。集團亦積極以開放的態度，與社會各界交流。6月，香港特區政府保安局局長鄧炳強率領「保安局青少年制服團隊領袖論壇」成員及深圳大學學生到訪參觀中建海龍、中國建築興業珠海生產基地，了解先進、創新和環保的建築科技。集團本年向香港科技大學、香港理工大學、香港城市大學及香港專業教育學院等四家院校的60餘名在校生頒發獎學金，以此更好支持香港教育發展，為建築業培養出更多青年人才。

科技創新

集團持之以恆推進科技創新，攻堅核心技術，為高品質發展培育新動能。集團繼續加強與學術專家、高等院校的合作，成功與深部岩土力學與地下工程國家重點實驗室、澳門大學、澳門科技大學簽署戰略合作協議。集團所承擔的兩項「十四五」國家重點研發計劃順利推進，其中模組化集成課題已形成階段性成果。集團旗下中建海龍主編的地方標準《裝配式建築構配件質量抽查和驗收方法》正式發佈，主編的國家標準《建築用混凝土箱式模組單元及連接配件技術要求》獲批立項。集團作為氣候與低碳科技獨家戰略合作夥伴第四度亮相BEYOND Expo，參展2024年中國品牌博覽會，一批建築科技成果集中亮相，受到多方好評。5月，集團接受國務院國資委新聞中心融媒採訪，MiC與BIPV作為建築業新質生產力備受關注，相關報導登上國資委官網與人民日報頭版。6月，在第二十一屆中國國際住宅產業暨建築工業化產品與設備博覽會上，住房和城鄉建設部部長倪虹參觀中建海龍科技展區，了解企業像造汽車一樣造房子、像汽車4S店一樣提供全生命週期一站式「好房子」服務等內容，並實地參觀北京市首個裝配式危舊樓改造項目——西城區樺皮廠胡同8號樓樣板間，對中建海龍原創研發的模組化集成建築體系的科技創新與成功實踐表示認可。集團收穫第49屆日內瓦國際發明展多項大獎、境外工程魯班獎、華夏獎等權威獎項，科技標籤進一步深入人心。

業務展望

上半年，集團在市場拓展、工程履約、財務管理、科技研發等多方面取得優秀成果，綜合實力進一步提升。展望下半年，中國經濟運行中的積極因素和有利條件仍將不斷積累，港澳地區經濟也將保持韌性，有望更加活躍。集團將持續關注宏觀形勢，順應國家大政方針，錨定高品質發展目標，爭取再創佳績。在港澳市場，鞏固房建龍頭地位，重點準備盾構隧道、高架、鐵路等重大基建相關資源。在中國內地市場，繼續堅守投資地圖，將資源投向高能級城市和優質業務模式集中；踐行科技賦能戰略，使科技發揮出乘數效應，為集團發展開拓新的動能。

致謝

本人謹藉此機會，對董事局同寅之卓越領導、各位合作夥伴、投資者的鼎力支持、社會各界的熱誠幫助及全體員工的辛勤工作，表示衷心的感謝！

承董事局命

中國建築國際集團有限公司

主席兼執行董事

張海鵬

香港，二零二四年八月十九日

管理層討論及分析

整體表現

截至二零二四年六月三十日止六個月，本集團公司股東應佔溢利為港幣54.65億元，較去年同期的港幣48.49億元增加12.7%。本集團錄得營業額港幣617.55億元，較去年同期的港幣551.11億元增加12.1%。每股基本盈利為港幣108.48仙，較去年同期增加12.7%。

本集團的收款能力持續良好，自二零二二年起繼續維持經營性現金流淨流入。

董事局宣佈派發中期股息每股港幣33仙，派息比率約為30.4%。

於二零二四年六月三十日，本公司股東應佔權益為港幣648.80億元（二零二三年十二月三十一日：港幣617.23億元）。

分部業績

建築及相關業務 — 香港及澳門

本集團成功中標香港多個大型項目，彰顯其市場領導地位。與二零二三年同期比較，香港分部的營業額由港幣140.75億元同比大幅增加29.1%至港幣181.74億元。分部業績為港幣9.33億元，較去年同期的港幣8.20億元增長13.7%。

澳門市場方面，本集團繼續推動民生項目建設，保持市場領先地位。澳門的營業額維持穩定，達港幣54.19億元，較去年同期的港幣58.63億元微跌7.6%。分部業績為港幣6.56億元，較去年同期港幣6.96億元減少5.8%。

管理層討論及分析(續)

建築相關投資項目及其他業務 — 中國內地

本集團聚焦中國內地優質項目，不斷擴大優勢模式及市場份額。本集團的投資集中於長三角、珠三角等高水平經濟區域，項目週期進一步優化。本集團一直致力推廣組裝合成建築(MiC)技術，於回顧期內持續快速滲透高水平經濟區域的核心城市。

中國內地分部錄得營業額逐步增長至港幣351.19億元，較去年同期港幣320.40億元上升9.6%。分部業績為港幣63.36億元，較去年同期的港幣57.21億元上升10.8%，主要由建築相關投資項目的增長所貢獻。

建築相關投資項目

我們建築相關投資項目遍及不同類型的業務，包括投資及建造收費公路、收費橋樑及各種房建工程，如保障性住房、醫院及學校等。本集團不斷優化在手項目組合，增加參與政府定向回購(GTR)項目及其他現金回收周期較短的項目，以加快資金周轉。

回顧期內，本集團自建築相關投資項目取得港幣206.99億元(二零二三年：港幣192.62億元)的回購款，已包括本集團應佔合營企業投資所得回購款，同比增幅為7.5%。

建築相關投資項目仍然為中國內地的核心業務及主要貢獻來源。該分部的營業額及業績分別增加6.9%及9.3%至港幣340.64億元(二零二三年：港幣318.67億元)及港幣57.79億元(二零二三年：港幣52.86億元)。

運營基建項目

運營基建項目指收費公路運營，錄得營業額港幣0.56億元，較去年同期的港幣0.87億元減少36.0%。

其他業務

其他業務主要指工業廠房改造、裝配式建築生產廠房、組裝合成建築(MiC)及其他業務的貢獻。該分部的業績錄得港幣5.01億元(二零二三年：港幣4.38億元)。

中國建築興業集團有限公司

中國建築興業集團有限公司及其附屬公司(統稱「中國建築興業集團」)專注於發展大廈外牆工程承包業務、總承包業務及運營管理業務。中國建築興業集團進一步鞏固其於香港及澳門市場的領導地位，並持續開拓其中國內地市場。回顧期內，營業額及業績均穩步上升。

投資收入、其他收入及其他收益／(虧損)淨額

投資收入、其他收入及其他收益／(虧損)增加3.2倍至港幣1.27億元(二零二三年：港幣0.30億元)。有關增加主要是因為回顧期內確認出售附屬公司收益。

應佔合營企業盈利

本集團主要以合營企業模式經營基建投資項目。隨著多條收費公路正式開通，應佔合營企業盈利上升約91.5%至港幣6.61億元，而去年同期則為港幣3.45億元。

應佔聯營公司盈利

本集團繼續通過對聯營公司的投資推動承包業務。本集團應佔聯營公司盈利由去年同期港幣1.73億元減少96.9%至回顧期內的港幣0.05億元。由於多項住宅項目已於去年大幅確認利潤，而其他項目尚未確認利潤或已完工，因此有關減少是屬於周期性的。

企業財務

本集團致力以雄厚的財政實力維持良好的財務狀況，支持穩步擴張。於二零二四年六月三十日的股東權益為港幣775.42億元(二零二三年十二月三十一日：港幣742.78億元)。該增加主要是由於期內溢利港幣58.59億元所致，惟被回顧期內人民幣(「人民幣」)貶值導致匯兌虧損港幣9.15億元及股息分派港幣16.0億元所抵銷。

本集團財務狀況

(a) 銀行結餘及現金

於二零二四年六月三十日，本集團銀行結餘及現金為港幣321.50億元(二零二三年十二月三十一日：港幣284.63億元)，佔本集團總資產約12.1%。銀行存款貨幣組合載列如下：

	二零二四年 六月三十日 %	二零二三年 十二月三十一日 %
港元	16	17
人民幣	76	78
澳門幣	6	3
美元(「美元」)	1	1
其他	1	1

香港以外的銀行存款主要供各地區附屬公司使用。回顧期內，本集團並無金融工具作貨幣對沖用途。

(b) 借款

本集團於企業層面集中管理和控制融資及資金活動。我們有取得銀行貸款及進入資本市場的良好途徑，致力尋求穩定且低成本的融資，亦進一步靈活調動中國內地與香港之間的資金，以提升資金使用效率。

於回顧期內，本集團於中國內地發行人民幣29.0億元公司債券，扣除開支後，集資約港幣31.66億元。

於二零二四年六月三十日，本集團借款總額(包括本集團所發行以美元計值的無抵押擔保票據及以人民幣計值的公司債券)為港幣862.83億元，其中港幣、美元及人民幣分別佔借款15.1%、2.3%及82.6%。鑑於近年匯率波動，本集團正逐步增加人民幣融資的比例，以自然對沖來自中國內地業務收益的風險。

銀行借款利息乃參考香港銀行同業拆息(「香港銀行同業拆息」)或中國人民銀行(「中國人民銀行」)參考利率按固定及浮動利率計息，整體條件優惠，而票據及債券則按固定利率計息。回顧期內，鑒於中國內地低利率的市場環境，本集團增加在中國內地的定息借款比例，以降低融資成本。

管理層討論及分析(續)

下表載列本集團於二零二四年六月三十日及二零二三年十二月三十一日的借款總額到期情況：

	二零二四年 六月三十日 港幣百萬元	二零二三年 十二月三十一日 港幣百萬元
銀行借款		
要求時或一年內	13,966	16,515
一年以上但不超過兩年	17,781	17,790
兩年以上但不超過五年	30,846	27,643
五年以上	11,967	5,877
銀行借款總額	74,560	67,825
應付無抵押擔保票據	1,944	1,944
公司債券	9,779	7,818
借款總額	86,283	77,587

於二零二四年六月三十日，本集團的淨借款為港幣541.33億元(二零二三年十二月三十一日：港幣491.24億元)，而本集團的淨借貸比率為69.8%(二零二三年十二月三十一日：66.1%)。此比率按淨借款除以總權益計算。淨借款乃總借款(包括綜合財務狀況表所列示的流動及非流動銀行借款及無擔保應付票據及公司債券)扣減現金及現金等價物計算得出。於二零二四年六月三十日，已承諾未動用的信貸及其他授信額度如工程保函等額度為港幣598.30億元。

(c) 現金流分析

回顧期內，本集團持續維持正經營性現金流，產生港幣2百萬元(二零二三年：港幣1.68億元)。投資活動的現金流出淨額為港幣15.87億元(二零二三年：現金流入淨額港幣10.97億元)。融資活動的現金流入淨額為港幣57.75億元(二零二三年：港幣52.11億元)。

金融風險因素及金融風險管理

本集團因其業務面對多種金融風險：外匯風險、利率風險及信貸風險。

自去年年末以來，可能對本集團業務造成重大影響的主要風險因素並無變動，而風險管理政策亦無任何變更。本中期報告並未載入截至二零二三年十二月三十一日止年度的本公司年報(「二零二三年年報」)所要求的所有金融風險管理及披露資料，故此應與二零二三年年報的相關披露資料一併閱讀。

回顧期內，本集團繼續加強風險管控。本集團以穩健、可持續、高效及低風險為業務擴展和經營原則，兼顧風險、資源與業務拓展，保證各分部業務順利進行。

未經審核之簡明綜合收益表

	附註	截至六月三十日止六個月	
		二零二四年 港幣千元	二零二三年 港幣千元
營業額	6	61,755,215	55,110,712
建築及銷售成本		(52,200,953)	(46,484,974)
毛利		9,554,262	8,625,738
投資收入、其他收入及其他收益／ (虧損)淨額	8	126,573	29,970
行政、銷售及其他經營費用		(1,319,546)	(1,257,774)
應佔盈利			
合營企業		661,254	345,238
聯營公司		5,428	173,307
財務費用	9	(1,607,430)	(1,554,068)
稅前溢利	10	7,420,541	6,362,411
所得稅費用淨額	11	(1,561,510)	(1,227,557)
本期間溢利		5,859,031	5,134,854
本期間應佔溢利：			
本公司股東		5,465,038	4,848,622
永續資本證券持有人		185,458	147,094
非控股權益		208,535	139,138
		5,859,031	5,134,854
每股盈利(港仙)	13		
基本		108.48	96.25
攤薄		108.48	96.25

未經審核之簡明綜合全面收益表

	截至六月三十日止六個月	
	二零二四年 港幣千元	二零二三年 港幣千元
本期間溢利	5,859,031	5,134,854
其他全面收益／(虧損)		
其後將可能會重分類到損益的項目		
公平值列入其他全面收益之債務證券之公平值 改變之收益／(虧損)	618	(38,031)
折算附屬公司產生之匯兌差額	(681,428)	(1,884,875)
折算合營企業產生之匯兌差額	(201,199)	(512,282)
折算聯營公司產生之匯兌差額	(32,639)	(71,404)
本期間其他全面虧損稅後淨額	(914,648)	(2,506,592)
本期間全面收益	4,944,383	2,628,262
本期間應佔全面收益總額：		
本公司股東	4,585,833	2,384,433
永續資本證券持有人	185,458	147,094
非控股權益	173,092	96,735
	4,944,383	2,628,262

簡明綜合財務狀況表

	附註	二零二四年 六月三十日 港幣千元 (未經審核)	二零二三年 十二月三十一日 港幣千元 (經審核)
非流動資產			
物業、廠房及設備	14	5,889,788	5,664,826
使用權資產		720,280	600,332
投資物業		6,918,364	6,923,849
基建項目投資權益		3,533,643	3,651,302
於合營企業之權益		17,126,514	16,916,238
於聯營公司之權益		7,056,467	6,116,328
特許經營權		2,947,709	3,066,257
遞延稅項資產		108,898	123,170
商標、未完成工程合同及牌照		205,974	216,116
商譽		577,664	577,664
按公平值列入其他全面收益之 金融資產		389,281	388,709
應收投資公司款		222,047	222,047
貿易及其他應收款	15	56,817,239	55,600,846
應收合營企業借款		950,662	1,283,721
		103,464,530	101,351,405
流動資產			
基建項目投資權益		456,525	525,589
存貨		557,265	522,852
開發中之物業		5,638,707	6,289,737
待售物業		4,141,584	4,078,986
合約資產		25,533,988	21,593,655
貿易及其他應收款	15	82,370,477	75,414,120
按金及預付款		1,025,242	970,266
應收合營企業款		9,488,422	8,989,059
應收聯營公司款		544,324	564,697
應收關連公司款		103,445	106,870
預付稅項		453,899	404,560
銀行結餘及現金		32,150,207	28,462,889
		162,464,085	147,923,280

簡明綜合財務狀況表(續)

	附註	二零二四年 六月三十日 港幣千元 (未經審核)	二零二三年 十二月三十一日 港幣千元 (經審核)
流動負債			
合約負債		8,753,700	9,926,742
貿易應付款、其他應付款及預提費用	16	83,126,631	74,884,549
已收按金		43,042	49,129
應付合營企業款		963,926	1,184,331
應付聯營公司款		175,102	134,637
應付關連公司款		347,966	352,565
應付稅項		6,552,196	6,136,831
銀行借款	17	13,965,616	16,515,007
公司債券		4,304,348	2,753,304
應付一集團系內公司借款		652,174	660,793
應付一合營企業借款		—	2,643,172
租賃負債		121,179	114,435
		119,005,880	115,355,495
流動資產淨值		43,458,205	32,567,785
總資產減流動負債		146,922,735	133,919,190

簡明綜合財務狀況表(續)

	附註	二零二四年 六月三十日 港幣千元 (未經審核)	二零二三年 十二月三十一日 港幣千元 (經審核)
股本及儲備			
股本	18	125,940	125,940
股本溢價及儲備		64,753,600	61,597,479
本公司股東應佔權益			
永續資本證券		10,058,940	10,017,782
非控股權益		2,603,216	2,536,418
		77,541,696	74,277,619
非流動負債			
銀行借款	17	60,594,725	51,310,456
應付擔保票據及公司債券		7,418,779	7,008,591
合約負債		537,961	591,473
定額退休福利承擔		23,555	23,555
遞延稅項負債		636,997	590,736
租賃負債		169,022	116,760
		69,381,039	59,641,571
		146,922,735	133,919,190

未經審核之簡明綜合權益變動表

	本公司股東應佔權益												
	股本 港幣千元 (附註18)	股本溢價 港幣千元	特殊儲備 港幣千元 (附註(a))	資本贖回		投資重估			保留溢利 港幣千元	總額 港幣千元	永續資本		總額 港幣千元
				儲備 港幣千元 (附註(b))	儲備 港幣千元	匯兌儲備 港幣千元	法定儲備 港幣千元 (附註(c))	證券			非控股權益 港幣千元		
於二零二三年一月一日	125,940	20,486,023	(6,308,247)	337	131,288	(2,519,618)	1,072,497	44,801,941	57,790,161	7,801,154	2,205,139	67,796,454	
本期間溢利	—	—	—	—	—	—	—	4,848,622	4,848,622	147,094	139,138	5,134,854	
公平值列入其他全面收益 之債務證券之公平值 改變之虧損	—	—	—	—	(38,031)	—	—	—	(38,031)	—	—	(38,031)	
折算附屬公司產生之 匯兌差額	—	—	—	—	—	(1,842,472)	—	—	(1,842,472)	—	(42,403)	(1,884,875)	
折算合營企業產生之 匯兌差額	—	—	—	—	—	(512,282)	—	—	(512,282)	—	—	(512,282)	
折算聯營公司產生之 匯兌差額	—	—	—	—	—	(71,404)	—	—	(71,404)	—	—	(71,404)	
本期間全面(虧損)/收益 總額	—	—	—	—	(38,031)	(2,426,158)	—	4,848,622	2,384,433	147,094	96,735	2,628,262	
一中介控股公司承擔的 股份支付有關的出資	—	—	5,503	—	—	—	—	—	5,503	—	272	5,775	
附屬公司非控股權益之 投入	—	—	—	—	—	—	—	—	—	—	63,768	63,768	
獎勵股份失效	—	—	(4,045)	—	—	—	—	4,045	—	—	—	—	
行使之獎勵股份	—	—	(42,441)	—	—	—	—	42,441	—	—	—	—	
已付永續資本證券股息	—	—	—	—	—	—	—	—	—	(144,300)	—	(144,300)	
已宣派一附屬公司非控股 權益之股息	—	—	—	—	—	—	—	—	—	—	(15,819)	(15,819)	
已宣派二零二二年 末期股息	—	—	—	—	—	—	—	(1,209,028)	(1,209,028)	—	—	(1,209,028)	
轉為特別儲備	—	—	52,424	—	—	—	—	(52,424)	—	—	—	—	
轉為法定儲備	—	—	—	—	—	—	763,491	(763,491)	—	—	—	—	
直接於權益中確認的 股東交易總額	—	—	11,441	—	—	—	763,491	(1,978,457)	(1,203,525)	(144,300)	48,221	(1,299,604)	
於二零二三年六月三十日	125,940	20,486,023	(6,296,806)	337	93,257	(4,945,776)	1,835,988	47,672,106	58,971,069	7,803,948	2,350,095	69,125,112	

未經審核之簡明綜合權益變動表(續)

	本公司股東應佔權益											
	股本 港幣千元 (附註18)	股本溢價 港幣千元	特殊儲備 港幣千元 (附註(a))	資本贖回		投資重估			保留溢利 港幣千元	永續資本		總額 港幣千元
				儲備 港幣千元 (附註(b))	儲備 港幣千元	匯兌儲備 港幣千元	法定儲備 港幣千元 (附註(c))	總額 港幣千元		證券 港幣千元	非控股權益 港幣千元	
於二零二四年一月一日	125,940	20,486,023	(6,209,185)	337	153,815	(5,194,096)	2,244,942	50,115,643	61,723,419	10,017,782	2,536,418	74,277,619
本期間溢利	-	-	-	-	-	-	-	5,465,038	5,465,038	185,458	208,535	5,859,031
公平值列入其他全面收益 之債務證券之公平值 改變之收益	-	-	-	-	618	-	-	-	618	-	-	618
折算附屬公司產生之 匯兌差額	-	-	-	-	-	(645,985)	-	-	(645,985)	-	(35,443)	(681,428)
折算合營企業產生之 匯兌差額	-	-	-	-	-	(201,199)	-	-	(201,199)	-	-	(201,199)
折算聯營公司產生之 匯兌差額	-	-	-	-	-	(32,639)	-	-	(32,639)	-	-	(32,639)
本期間全面收益/(虧損) 總額	-	-	-	-	618	(879,823)	-	5,465,038	4,585,833	185,458	173,092	4,944,383
一中控股公司承擔的 股份支付有關的出資 附屬公司非控股權益之 投入	-	-	5,900	-	-	-	-	-	5,900	-	111	6,011
出售附屬公司	-	-	-	-	-	-	-	-	-	-	38,265	38,265
獎勵股份失效	-	-	(444)	-	-	-	-	444	-	-	-	-
行使之獎勵股份	-	-	(21,744)	-	-	-	-	21,744	-	-	-	-
已付永續資本證券股息	-	-	-	-	-	-	-	-	-	(144,300)	-	(144,300)
已宣派一附屬公司非控股 權益之股息	-	-	-	-	-	-	-	-	-	-	(19,552)	(19,552)
已宣派二零二三年末期 股息	-	-	-	-	-	-	-	(1,435,721)	(1,435,721)	-	-	(1,435,721)
轉為特別儲備	-	-	12,173	-	-	-	-	(12,173)	-	-	-	-
轉為法定儲備	-	-	-	-	-	-	583,168	(583,168)	-	-	-	-
沒收未領取的股息	-	-	-	-	-	-	-	109	109	-	-	109
直接於權益中確認的 股東交易總額	-	-	(4,115)	-	-	-	583,168	(2,008,765)	(1,429,712)	(144,300)	(106,294)	(1,680,306)
於二零二四年六月三十日	125,940	20,486,023	(6,213,300)	337	154,433	(6,073,919)	2,828,110	53,571,916	64,879,540	10,058,940	2,603,216	77,541,696

未經審核之簡明綜合權益變動表(續)

附註：

- (a) 特殊儲備主要為共同控制下實體業務合併產生之合併儲備、附屬公司股權變動產生之儲備、一中介控股公司承擔的股份支付有關的出資、安全生產費儲備和保險一般儲備。
- (b) 資本贖回儲備為註銷已回購的普通股而引致本公司已發行股本減少之金額。
- (c) 本集團之法定儲備乃指應用於海外及中國內地之附屬公司按有關法例成立之一般及發展基金儲備。

未經審核之簡明綜合現金流量表

	截至六月三十日止六個月	
	二零二四年 港幣千元	二零二三年 港幣千元
源於經營業務之現金淨額	1,999	167,546
投資業務		
利息收入	159,433	128,753
購買物業、廠房及設備	(398,641)	(151,343)
出售附屬公司所得款項	252,217	—
合營企業往來款變動淨額	(1,114,228)	68,390
應收合營企業借款變動淨額	344,203	(509)
於合營企業的投資減少／(增加)	36,838	(214,304)
已收合營企業之股息	212,941	327,034
聯營公司往來款變動淨額	(41,121)	—
於聯營公司的投資(增加)／減少	(1,112,889)	730,837
已收聯營公司之股息	120,280	73,574
償還關聯公司款	(45,852)	(92,255)
其他投資現金流	(377)	226,394
(用於)／源於投資業務之現金淨額	(1,587,196)	1,096,571

未經審核之簡明綜合現金流量表(續)

	截至六月三十日止六個月	
	二零二四年 港幣千元	二零二三年 港幣千元
融資業務		
發行公司債券之款項淨額	3,165,939	—
新增銀行借款	18,226,121	17,740,893
償還銀行借款	(10,015,058)	(10,557,402)
一集團系內公司還款淨額	—	(228,311)
贖回公司債券	(1,091,703)	—
償還一合營企業借款	(2,620,087)	—
已付財務費用及其他融資現金流	(1,889,842)	(1,744,566)
源於融資業務之現金淨額	5,775,370	5,210,614
現金及現金等價物增加	4,190,173	6,474,731
於期初之現金及現金等價物	28,391,638	23,501,181
外幣匯率變動之影響	(491,623)	(1,031,043)
於期末之現金及現金等價物餘額	32,090,188	28,944,869
現金及現金等價物分析		
銀行結餘及現金	32,150,207	28,998,528
減：已抵押銀行存款	(60,019)	(48,859)
原到期日為三個月以上之非抵押定期存款	—	(4,800)
	32,090,188	28,944,869

簡明綜合財務報表附註

1. 一般事項

中國建築國際集團有限公司(「本公司」)為一間於開曼群島註冊成立的有限公司，其股份自二零零五年七月八日起在香港聯合交易所有限公司(「聯交所」)主板上市。其直接控股公司為於香港註冊成立之中國海外集團有限公司。其中介控股公司為中國建築股份有限公司(「中建股份」，於上海證券交易所上市之股份公司)及最終控股公司為中國建築集團有限公司(「中建集團」)，兩者均在中華人民共和國(「中國」)成立及由中國內地政府(「中國內地政府」)控制。本公司之註冊辦事處及主要營業地點已於本中期報告之公司資料部分中披露。

本公司及其附屬公司(統稱「本集團」)主要從事建築業務、建築相關項目投資、經營收費道路、項目監理服務及外牆工程業務。

2. 本公司編製基準

本集團之中期簡明綜合財務報表乃根據香港聯合交易所有限公司之證券上市規則(「上市規則」)附錄D2之適用披露規定及根據香港會計師公會(「香港會計師公會」)頒佈之香港會計準則(「香港會計準則」)第34號*中期財務報告*編製。本中期簡明綜合財務報表按歷史成本基準編製，惟按公平值列入其他全面收益(「FVOCI」)之金融資產及投資物業按重估的公平值列賬。

3. 會計政策之變動

除了採納二零二四年十二月三十一日之財務年度生效之現有準則修訂本(統稱「經修訂香港財務報告準則(「香港財務報告準則」)」)外,本中期簡明綜合財務報表所採納之會計政策與本集團截至二零二三年十二月三十一日止年度的綜合財務報表所採納者相同。

香港財務報告準則第16號(修訂本)	售後租回的租賃負債
香港會計準則第1號(修訂本)	負債的流動與非流動劃分
香港會計準則第1號(修訂本)	附帶契諾的非流動負債
香港會計準則第7號及香港財務報告準則第7號(修訂本)	供應商融資安排

本期間應用上述經修訂香港財務報告準則對本集團的業績及財務狀況並無重大影響。

4. 估計

編製中期財務報表要求管理層作出會影響會計政策的應用以及資產和負債,收入和支出的報告金額的判斷、估計和假設。實際結果可能與這些估計不同。

於編製本簡明綜合中期財務報表時,管理層在應用本集團會計政策時作出的重大判斷及估計不確定性的主要來源與截至二零二三年十二月三十一日止年度的綜合財務報表所採用的相同。

5. 金融風險管理估計

本集團因其業務面對多種金融風險：市場風險(包括貨幣風險及利率風險)、信貸風險及流動資金風險。

自去年以來，可能對本集團業務造成重大影響的主要風險因素並無變動，而風險管理政策亦無任何變更。本中期報告並未載入截至二零二三年十二月三十一日止年度的本公司年報(「二零二三年年報」)所要求的所有金融風險管理及披露資料，故此應與二零二三年年報的相關披露資料一併閱讀。

期內，本集團繼續加強風險管理管控。本集團以穩健、可持續、高效及低風險為業務擴展和經營的原則，兼顧風險、資源與業務拓展，保證各分部業務順利進行。

6. 營業額

營業額為源自建築工程合約、建築相關投資項目、外牆工程業務、基建營運、工業廠房改造、項目監理服務、建築材料銷售、機械租賃、保險合約及投資物業租金的收入。

營業額分析如下：

	截至六月三十日止六個月	
	二零二四年 港幣千元	二零二三年 港幣千元
建築工程合約收入	23,219,853	18,673,338
建築相關投資項目收入(附註(a))	33,768,745	32,287,323
外牆工程業務收入	2,536,190	2,578,578
基建營運收入(附註(b))	416,932	463,939
其他(附註(c))	1,813,495	1,107,534
	61,755,215	55,110,712
來自客戶合約之收入(附註(d))		
收入確認時間		
— 隨時間的推移	58,385,980	52,208,108
— 於某個時間點	1,408,888	819,128
	59,794,868	53,027,236
其他來源之收入		
— 源自建築相關投資項目之利息收入	1,621,634	1,862,355
— 其他(附註(e))	338,713	221,121
	1,960,347	2,083,476
	61,755,215	55,110,712

6. 營業額(續)

附註：

- (a) 建築相關投資項目收入主要包括了政府和社會資本合作模式及安置房定向回購項目所提供的建造服務的營業額及相關的利息收入。
- (b) 基建營運收入包括熱電業務及收費道路營運收入。
- (c) 其他收入主要為工業廠房改造、項目監理服務、建築材料銷售、機械租賃、保險合約及投資物業租金的收入。
- (d) 截至二零二四年及二零二三年六月三十日止六個月確認之收入是隨時間的推移確認，除收費道路營運之收入、建築材料銷售之收入及工業廠房改造之收入分別為約港幣55,730,000元(截至二零二三年六月三十日止六個月：港幣87,076,000元)、港幣964,489,000元(截至二零二三年六月三十日止六個月：港幣659,075,000元)及港幣388,669,000元(截至二零二三年六月三十日止六個月：港幣72,977,000元)是於某個時間點確認。
- (e) 該款項主要為機械租賃、保險合約及投資物業租金的收入。

7. 分部資料

本集團的報告分部，乃根據向主要經營決策者在資源分配和表現評估報告的資料，包括(i)本集團應佔合營企業的營業額及業績，及(ii)按本集團附屬公司的營運地理位置分為中國內地(不包括香港及澳門)、香港及澳門。

中國建築興業集團有限公司(一間在開曼群島註冊成立的有限責任公司，其股份於聯交所主板上市)及其附屬公司(統稱「中國建築興業集團」)目前由獨立的業務團隊管理，故主要經營決策者視中國建築興業集團為獨立的報告分部及其整體業績評估其表現。

7. 分部資料(續)

截至二零二四年及二零二三年六月三十日止六個月之分部營業額及業績呈列如下：

	分部營業額		毛利		分部業績	
	二零二四年 港幣千元	二零二三年 港幣千元	二零二四年 港幣千元	二零二三年 港幣千元	二零二四年 港幣千元	二零二三年 港幣千元
報告分部						
中國內地	35,118,859	32,040,124	7,134,879	6,493,643	6,336,347	5,720,756
香港及澳門	23,592,303	19,937,594	1,658,478	1,454,560	1,588,429	1,515,985
香港	18,173,708	14,074,829	953,848	786,445	932,897	820,433
澳門	5,418,595	5,862,765	704,630	668,115	655,532	695,552
中國建築興業集團	3,044,053	3,132,994	760,905	677,535	645,669	531,651
	61,755,215	55,110,712	9,554,262	8,625,738	8,570,445	7,768,392
應佔合營企業營業額/ 業績	1,919,585	1,770,897			661,254	345,238
總計	63,674,800	56,881,609			9,231,699	8,113,630
未分攤企業費用					(277,103)	(370,458)
出售附屬公司收益					67,947	—
應佔聯營公司盈利					5,428	173,307
財務費用					(1,607,430)	(1,554,068)
稅前溢利					7,420,541	6,362,411

8. 投資收入、其他收入及其他收益／(虧損)淨額

	截至六月三十日止六個月	
	二零二四年 港幣千元	二零二三年 港幣千元
利息收入：		
銀行存款	153,605	115,688
計入FVOCI之債務證券	4,533	12,016
應收合營企業借款	18,677	9,524
應收聯營公司借款	—	173
一集團系內公司存款	1,099	845
股息收入：		
計入FVOCI之權益證券	14,563	11,650
出售收益：		
物業、廠房及設備淨額	21,592	1,160
附屬公司	67,947	—
服務收入	489	23,192
其他	(155,932)	(144,278)
	126,573	29,970

9. 財務費用

	截至六月三十日止六個月	
	二零二四年 港幣千元	二零二三年 港幣千元
銀行借款利息	1,390,876	1,272,456
應付擔保票據及公司債券利息	178,925	191,442
一合營企業借款利息	37,774	106,172
一集團系內公司借款利息	9,438	10,590
租賃負債利息	3,857	2,803
其他	12,510	34,627
	1,633,380	1,618,090
減：已資本化於合資格資產成本中	(25,950)	(64,022)
	1,607,430	1,554,068

10. 稅前溢利

	截至六月三十日止六個月	
	二零二四年 港幣千元	二零二三年 港幣千元
稅前溢利已扣除：		
物業、廠房及設備之折舊	285,461	278,166
使用權資產之折舊	63,759	55,072
特許經營權之攤銷(包括在建築及銷售 成本中)	78,896	82,498
商標及牌照之攤銷(包括在行政、銷售及 其他經營費用中)	8,633	8,780

11. 所得稅費用淨額

	截至六月三十日止六個月	
	二零二四年 港幣千元	二零二三年 港幣千元
本期間稅項：		
香港利得稅	197,571	128,647
其他司法權區所得稅	1,427,731	1,259,251
中國內地土地增值稅	18,205	13,891
	1,643,507	1,401,789
以前年度超額撥備：		
香港利得稅	(68,059)	(9,434)
其他司法權區所得稅	(74,506)	(87,582)
	(142,565)	(97,016)
遞延稅項淨額	60,568	(77,216)
本期間所得稅費用淨額	1,561,510	1,227,557

香港利得稅乃以期內之估計應課稅溢利按稅率16.5%計算。其他司法權區所得稅乃按照相關司法權區之現行稅率計算。

12. 股息

	截至六月三十日止六個月	
	二零二四年 港幣千元	二零二三年 港幣千元
期內已確認之分派股息：		
二零二三年末期，已宣派 — 每股港幣 28.5仙(二零二三年：二零二二年末期， 已宣派 — 每股港幣24仙)	1,435,721	1,209,028

董事局宣佈派發二零二四年中期股息每股港幣33仙(二零二三年：港幣27.5仙)。

13. 每股盈利

本公司股東應佔之每股基本及攤薄盈利乃根據下列數據計算：

	截至六月三十日止六個月	
	二零二四年 港幣千元	二零二三年 港幣千元
盈利		
計算每股基本及攤薄盈利之溢利	5,465,038	4,848,622

	截至六月三十日止六個月	
	二零二四年 千股	二零二三年 千股
股份數量		
計算每股基本及攤薄盈利之普通股加權平 均數	5,037,617	5,037,617

13. 每股盈利(續)

由於本公司於二零二四年及二零二三年六月三十日止六個月並無任何潛在可造成攤薄效應之普通股，故每股攤薄盈利與每股基本盈利相同。

14. 物業、廠房及設備

期內，本集團用於購買物業、廠房及設備為約港幣398,641,000元(截至二零二三年六月三十日止六個月：港幣151,343,000元)。

15. 貿易及其他應收款

貿易及其他應收款(減呆賬撥備)按發票日期或相關合約條款為基準之分析(包括貿易應收款賬齡分析)如下：

附註	二零二四年 六月三十日 港幣千元	二零二三年 十二月三十一日 港幣千元
貿易應收款，減去呆賬撥備後 淨額之賬齡：		
0-30日	8,185,673	5,124,691
31-90日	10,632,773	8,655,847
90日以上	99,223,088	92,080,665
	118,041,534	105,861,203
應收保固金	5,768,653	6,093,389
其他應收款	15,377,529	19,060,374
貿易及其他應收款	139,187,716	131,014,966
減：流動部分	(82,370,477)	(75,414,120)
非流動部分	56,817,239	55,600,846

15. 貿易及其他應收款(續)

附註：

- (a) 包括在賬齡超過90日的應收款約為港幣83,858,945,000元(二零二三年十二月三十一日：港幣79,334,533,000元)，源自中國內地建築相關投資項目。
- (b) 非流動部分之結餘主要源自中國內地若干建築相關投資項目。若干結餘由業主的抵押擔保及按相關合約條款付息。此款項預計於二零二五年下半年至二零三四年逐漸全部收回，其中二零二五年下半年收回約港幣13,470,422,000元、二零二六年收回約港幣18,436,436,000元、二零二七年收回約港幣8,266,876,000元及二零二八至二零三四年收回約港幣16,643,505,000元。據此，此款項分類為非流動。

應收保固金是不付息及於個別建築合約的保固期(由1至2年不等)結束後收回。於二零二四年六月三十日，預計一年以後收回的應收保固金約為港幣3,467,956,000元(二零二三年十二月三十一日：港幣3,309,066,000元)。

除按有關協議規定回收期的建築合約包括建築相關投資項目的應收款外，本集團一般給予客戶平均不多於90日之信用期限，而應收保固金將於該建築項目之保養責任期滿時收回。

15. 貿易及其他應收款(續)

其他應收款

其他應收款分析如下：

	附註	二零二四年 六月三十日 港幣千元	二零二三年 十二月三十一日 港幣千元
支付政府定向回購項目費用	(a)	11,188,412	16,655,594
投標及其他保證金	(b)	1,769,005	1,671,975
代墊款	(c)	1,768,687	279,305
其他		651,425	453,500
		15,377,529	19,060,374

附註：

- (a) 該結餘為支付給地方政府的金額，用於收購土地以興建政府定向回購項目。該結餘將在合同期內參照完成履行義務的進展情況計入損益。
- (b) 該結餘為投標保證金、履約保證金、工資保證金及其他與建築相關的押金。這些結餘將在招標過程或項目完成後退還。
- (c) 該結餘是代建築相關項目的分包承建商和業主支付的建築和材料採購費用。其包括約港幣98,183,000元(二零二三年十二月三十一日：港幣95,371,000元)應收集團系內公司結餘款為無抵押、不付息及須於要求時償還。

16. 貿易應付款、其他應付款及預提費用

貿易應付款、其他應付款及預提費用按發票日期為基準之分析(包括貿易應付款賬齡分析)如下：

	二零二四年 六月三十日 港幣千元	二零二三年 十二月三十一日 港幣千元
貿易應付款，賬齡：		
0-30日	52,179,017	45,951,489
31-90日	4,777,345	2,594,005
90日以上	9,354,006	9,524,192
	66,310,368	58,069,686
應付保固金	6,984,319	7,092,650
其他應付款及預提費用	9,831,944	9,722,213
	83,126,631	74,884,549

其他應付款及預提費用主要包括員工費用、其他稅項及其他應付經營費用。

貿易及建築費用應付款信用期限平均為60日。於二零二四年六月三十日，預計於一年後到期的應付保固金金額約港幣3,914,650,000元(二零二三年十二月三十一日：港幣3,800,702,000元)。

17. 銀行借款

	二零二四年 六月三十日 港幣千元	二零二三年 十二月三十一日 港幣千元
銀行借款，有抵押	13,060,821	12,089,475
銀行借款，無抵押	61,499,520	55,735,988
	74,560,341	67,825,463
減：流動部分	(13,965,616)	(16,515,007)
非流動部分	60,594,725	51,310,456
賬面值之到期情況：		
一年內或應要求	13,965,616	16,515,007
一年以上但不超過兩年	17,781,052	17,789,729
兩年以上但不超過五年	30,846,056	27,643,613
超過五年	11,967,617	5,877,114
	74,560,341	67,825,463

由於貼現影響並不重大，銀行借款之賬面值約為其公平值。

有抵押銀行借款是以物業、廠房及設備、基建項目投資權益及貿易應收款作抵押。無抵押銀行借款包括須由本集團向銀行履行財務契約的借款。

17. 銀行借款(續)

銀行借款按以下貨幣計值：

	二零二四年 六月三十日 港幣千元	二零二三年 十二月三十一日 港幣千元
港幣	13,019,214	10,346,196
人民幣(「人民幣」)	61,531,656	57,469,217
加拿大元(「加拿大元」)	9,471	10,050
	74,560,341	67,825,463

銀行借款之實際利率如下：

	二零二四年六月三十日			二零二三年十二月三十一日		
	港幣	人民幣	加拿大元	港幣	人民幣	加拿大元
	%	%	%	%	%	%
銀行借款， 有抵押	—	2.81	4.24	—	4.29	4.24
銀行借款， 無抵押	5.24	2.64	—	5.19	3.35	—

18. 股本

	股份數目	金額 港幣千元
法定：		
每股港幣0.025元之普通股	60,000,000,000	1,500,000
已發行及繳足：		
於二零二三年一月一日、 二零二三年十二月三十一日、 二零二四年一月一日及 二零二四年六月三十日	5,037,616,668	125,940

19. 承擔

於二零二四年六月三十日及二零二三年十二月三十一日，本集團有以下已簽約但未於簡明綜合財務報表中入賬之承擔：

	二零二四年 六月三十日 港幣千元	二零二三年 十二月三十一日 港幣千元
已簽約但未入賬		
一 物業、廠房及設備之在建工程	57,243	23,975

於二零二四年六月三十日，有關本集團於合營企業之權益的已承諾但未付投資額約港幣384,434,000元(二零二三年十二月三十一日：港幣752,952,000元)。

20. 關聯方交易

本集團於期內與一直接控股公司、一中介控股公司、集團系內公司、一關聯公司、聯營公司及合營企業訂立以下重大交易：

交易

	截至六月三十日止六個月	
	二零二四年 港幣千元	二零二三年 港幣千元
集團系內公司		
租金收入	3,675	3,277
租金支出	961	707
保安服務費用	5,210	2,825
建築合同收入	504,513	1,206,001
項目監理收入	12,277	27,921
建築工程成本	1,445,359	2,603,641
連接服務的收入	6,352	6,643
保險費收入	—	1,174
計入FVOCI之債務證券利息收入	1,439	1,447
存款之利息收入	1,099	845
利息支出	9,438	10,590
管理費支出	7,572	206
購買建築材料	—	69,374
聯營公司		
購買建築材料	252,163	156,034
建築合同收入	338,957	598,092
利息收入	—	173
管理費收入	—	237
項目監理收入	2,388	3,541

20. 關聯方交易(續)

交易(續)

	截至六月三十日止六個月	
	二零二四年 港幣千元	二零二三年 港幣千元
合營企業		
建築合同收入	920,550	2,757,502
利息收入	18,677	9,524
利息支出	37,774	106,172
直接控股公司		
保險費收入	1,021	29
中介控股公司		
建築合同收入	232,359	269,346
關聯公司		
建築合同收入	2,422	87,406
項目監理收入	6,094	12,004

20. 關聯方交易(續)

與中國內地其他政府相關實體之重大交易

本集團之部分營商環境現為中國內地政府直接或間接擁有、控制或重大控制之實體主導。此外，本集團身為中建集團旗下眾多公司成員之一，而中建集團亦為中國內地政府控制。

除與本集團之直接控股公司、中介控股公司、集團系內公司、關聯公司、聯營公司及合營企業之交易外，集團與其他政府相關實體的交易包括，但不限於：

- 建築工程合約收入
- 投資收入
- 財務費用

該等交易於本集團日常業務過程中訂立，其交易條款不遜於與非政府相關實體訂立之條款。

本公司之部分附屬公司在一般業務運作中，與政府相關實體訂立多項交易，包括與作為政府相關實體的銀行及金融機構，訂立一般銀行額度業務。基於該等銀行交易的性質，董事認為無需作出個別披露。

其他資料

中期股息

董事局宣佈派發二零二四年中期股息每股港幣33仙(二零二三年中期股息：每股港幣27.5仙)，並將於二零二四年十月十日(星期四)或前後派發予記錄日期及時間為二零二四年九月十七日(星期二)下午四時三十分名列本公司股東名冊內之股東。

為確保合資格獲派中期股息，所有填妥的過戶表格連同有關股票須於二零二四年九月十七日(星期二)下午四時三十分前送達本公司的香港股份過戶登記分處卓佳標準有限公司，地址為香港夏慤道16號遠東金融中心17樓，辦理登記手續。

股本

於二零二四年六月三十日，本公司已發行股本總數為5,037,616,668股每股面值港幣0.025元之普通股。

董事及最高行政人員於股份、相關股份及債券證中的權益及淡倉

於二零二四年六月三十日，本公司董事及最高行政人員於本公司及其任何相聯法團(定義見香港法例第571章證券及期貨條例(「證券及期貨條例」)第XV部)之股份、相關股份及債券證中，擁有根據證券及期貨條例第352條規定本公司須予備存之登記冊內記載；或依據本公司採納之香港聯合交易所有限公司證券上市規則(「上市規則」)附錄C3《上市發行人董事進行證券交易的標準守則》(「標準守則」)須通知本公司及聯交所之權益及淡倉如下：

(a) 於本公司股份及相關股份之好倉

董事姓名	身份	佔已發行	
		持有普通股 股份之數目	股份概約 百分比 ^(附註)
張海鵬	個人權益／實益擁有人	50,000	0.0009
孔祥兆	個人權益／實益擁有人	591,584	0.01

其他資料(續)

附註：

百分比已按截至二零二四年六月三十日止本公司已發行股份(「股份」)總數(即5,037,616,668股股份)計算得出。

(b) 於本公司相聯法團的股份及相關股份中持有之好倉

(i) 中國海外發展有限公司(「中國海外發展」)

董事姓名	身份	持有普通股 股份之數目	持有股份 期權之數目	佔中國海外 發展已發行 股份概約
				百分比 ^(附註1)
顏建國	個人權益/實益擁有人	—	600,000*	0.01
孔祥兆	個人權益/實益擁有人	7,095	—	0.0001
陳子政	個人權益/實益擁有人	100,000	—	0.0009

* 根據中國海外發展於二零一八年六月十一日採納的股份期權計劃授予的股份期權。顏建國先生持有的股份期權詳情如下：

授出日期 (日/月/年)	股份期權之行使期 (包括首尾兩日) (日/月/年)	股份期權之 認購價港幣 (每股)	股份期權之 數目
24/11/2020	24/11/2022至23/11/2026	18.724	600,000

(ii) 中國建築興業集團有限公司(「中國建築興業」)

董事姓名	身份	持有普通股 股份之數目	佔中國建築 興業已發行 股份概約 百分比 ^(附註2)
張海鵬	個人權益／實益擁有人	4,100,000	0.18
王曉光	個人權益／實益擁有人 配偶的權益	4,000,000 1,080,000	0.18 0.05
孔祥兆	個人權益／實益擁有人	30,000	0.001

(iii) 中海物業集團有限公司(「中海物業」)

董事姓名	身份	持有普通股 股份之數目	佔中海物業 已發行 股份概約 百分比 ^(附註3)
孔祥兆	個人權益／實益擁有人	2,365	0.0001

(iv) 中國建築股份有限公司(「中建股份」)

董事姓名	身份	持有股份之 數目*	佔中建股份 已發行 股份概約 百分比 ^(附註4)
張海鵬	個人權益／實益擁有人	240,000	0.0005
王曉光	個人權益／實益擁有人	100,000	0.0002

* 本公司獲知會該些股份是根據中建股份第二期及第四期A股限制性股票激勵計劃授予的。

其他資料(續)

附註：

1. 百分比已按截至二零二四年六月三十日止中國海外發展已發行普通股股份總數(即10,944,883,535股)計算得出。
2. 百分比已按截至二零二四年六月三十日止中國建築興業已發行普通股股份總數(即2,255,545,000股)計算得出。
3. 百分比已按截至二零二四年六月三十日止中海物業已發行普通股股份總數(即3,283,960,460股)計算得出。
4. 百分比已按截至二零二四年六月三十日止中建股份已發行股份總數(即41,619,952,444股)計算得出。

除上文披露外，於二零二四年六月三十日，本公司董事及最高行政人員概無於本公司或其任何相聯法團(定義見證券及期貨條例第XV部)之股份、相關股份及債券證中擁有權益或淡倉，或依據標準守則須通知本公司及聯交所之權益或淡倉。

除上文披露外，本公司、其控股公司、或任何其附屬公司或本集團系內公司於截至二零二四年六月三十日止六個月內任何時間概無訂立任何安排，致使本公司董事可藉購買本公司或任何其他法人團體股份或債券證而獲取利益。

除上文披露外，截至二零二四年六月三十日止六個月內任何時間，概無本公司董事及最高行政人員(包括其配偶及未滿18歲的女兒)擁有或獲授可認購本公司或其任何相聯法團(定義見證券及期貨條例第XV部)的證券的任何權益或權利，或曾行使任何有關權利。

主要股東／其他人士之權益及淡倉

於二零二四年六月三十日，本公司根據證券及期貨條例第336條規定而備存之登記冊的紀錄，又或向本公司及聯交所發出的通知，下列本公司的主要股東(定義見上市規則)及其他人士(本公司董事及最高行政人員除外)在本公司的股份或相關股份中擁有任何權益或淡倉：

主要股東於本公司股份持有之好倉

股東名稱	身份	持有普通股 股份之數目	佔已發行 股份 百分比 ^(附註1)
中國海外集團有限公司 (「中海集團」)	實益擁有人／於受控制法團 的權益 ^(附註2)	3,264,976,136	64.81
中國建築股份有限公司 (「中建股份」)	於受控制法團的權益 ^(附註3)	3,264,976,136	64.81
中國建築集團有限公司 (「中建集團」)	於受控制法團的權益 ^(附註4)	3,264,976,136	64.81

其他資料(續)

其他人士於本公司股份持有之好倉

股東名稱	身份	持有普通股	佔已發行
		股份之數目	股份百分比 ^(附註1)
GIC Private Limited	投資經理	302,824,733	6.01

附註：

1. 百分比已按截至二零二四年六月三十日止本公司已發行普通股股份(「股份」)總數(即5,037,616,668股股份)計算得出。
2. 在中海集團持有的合共3,264,976,136股股份中，其中3,146,188,492股股份為實益擁有人持有及餘下之118,787,644股股份為其受控法團權益。
3. 中海集團為中建股份的直接全資附屬公司，因此，根據證券及期貨條例，中建股份被視為於中海集團直接及間接擁有的3,264,976,136股股份中擁有權益。
4. 中建集團持有中建股份約57.02%，因此，根據證券及期貨條例，中建集團被視為於中建股份間接擁有的3,264,976,136股股份中擁有權益。

除上文披露外，於二零二四年六月三十日，概無其他人士(本公司董事及最高行政人員除外)須按本公司根據證券及期貨條例第336條規定而備存之登記冊的紀錄或須通知本公司及聯交所所有關本公司之股份或相關股份中擁有任何權益或淡倉。

購買、出售或贖回本集團之上市證券

發行上市證券

截至二零二四年六月三十日止六個月內，本公司之附屬公司完成發行下列證券：

發行日期	證券	本金額 (人民幣)	票面年利率	期限
二零二四年二月二十八日	於全國銀行間債券市場發行 及上市之中期票據	20億元	2.84%	5年
二零二四年四月二十四日	於深圳證券交易所發行及 上市的公司債券	9億元	2.54%	5年

贖回上市證券

截至二零二四年六月三十日止六個月內，本公司之附屬公司贖回下列於期限屆滿的上市證券：

贖回日期	證券	本金額 (人民幣)	票面年利率	期限
二零二四年五月三十一日	於二零二一年五月三十一日 於全國銀行間債券市場 發行及上市之中期票據	10億元	3.52%	3年

除上文披露外，截至二零二四年六月三十日止六個月內，本公司或其任何附屬公司並無購買、出售或贖回任何本集團的上市證券。

其他資料(續)

企業管治

截至二零二四年六月三十日止六個月內，本公司已採納及遵守上市規則附錄C1《企業管治守則》所載之所有守則條文。

董事進行證券交易之標準守則

本公司已採納一套不低於上市規則附錄C3《上市發行人董事進行證券交易的標準守則》所規定標準的董事及有關僱員進行證券交易的標準守則(「證券守則」)。本公司董事及有關僱員需要遵守證券守則。本公司會發出通知予董事及有關僱員，提醒他們不應於證券守則所規定的「禁止買賣期」內及刊登任何內幕消息公告前買賣本公司證券。本公司董事及有關僱員於買賣本公司證券前必須通知本公司及取得註明日期的確認書。經本公司作出查詢後，所有本公司董事及有關僱員確認截至二零二四年六月三十日止六個月內一直遵守證券守則之規定。

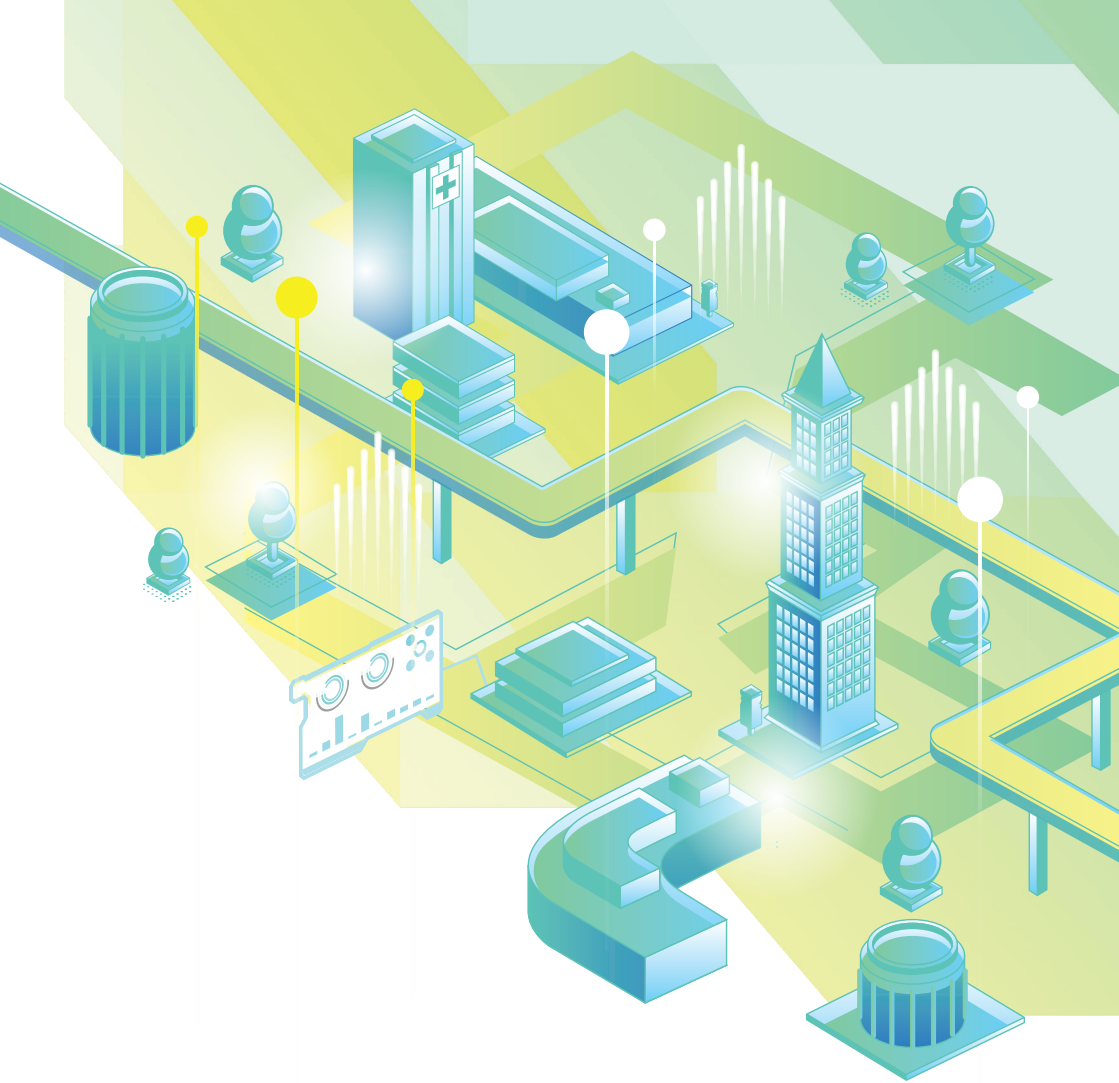
審核委員會審閱中期業績

本公司審核委員會已審閱本集團截至二零二四年六月三十日止六個月之未經審核中期業績。

董事資料變動

根據上市規則第13.51B(1)條，本公司獲悉本公司董事資料變動如下：

- 孔祥兆先生已獲委任為建造業議會成員及香港工程師學會理事會增補委員。
- 陳帆先生已獲委任香港公益金之入會、預算及分配委員會副主席。



中國建築國際集團有限公司

CHINA STATE CONSTRUCTION INTERNATIONAL HOLDINGS LIMITED

(於開曼群島註冊成立之有限公司)
(Incorporated in the Cayman Islands with limited liability)

香港灣仔軒尼詩道139號中國海外大廈28樓

28th Floor, China Overseas Building,
139 Hennessy Road, Wanchai, Hong Kong

電話 Tel : 2823 7888
傳真 Fax : 2527 6782
網頁 Website : www.csci.com.hk

