



Wisdom Education International Holdings Company Limited 光正教育國際控股有限公司

(於開曼群島註冊成立的有限公司)
股份代號：6068



環境、社會及
管治報告 2025



概況

光正教育國際控股有限公司(「本公司」)(股份代號：6068)連同其子公司(統稱「本集團」或「我們」)欣然提呈截至2025年8月31日止年度的《環境、社會及管治報告》(「本報告」)。本報告旨在闡述本集團在履行環境與社會責任方面的制度建設和績效表現。

報告範圍及期間

本報告內容涵蓋範圍與本集團截至2024年8月31日止年度(「2024財政年度」)涵蓋範圍一致，包括本集團認為重大之經營活動—即主要於中國從事學校相關供應鏈業務及向小學、初中及高中的學生以及其他客戶提供綜合教育服務的業務及香港辦公室。報告期間為2024年9月1日至2025年8月31日止財政年度(「報告期間」/「2025財政年度」)。

報告準則

於編製本報告過程中，本集團秉持香港聯合交易所有限公司(「聯交所」)《證券上市規則》附錄C2所載的《環境、社會及管治報告指引》(「ESG報告指引」)所概述的基本報告原則，即重要性、量化、平衡及一致性的報告原則而編製。有關企業管治部分，請參閱本公司2025年年報內的「企業管治報告」章節。

匯報原則	聯交所對匯報原則的說明	本集團的回應
重要性	當董事會釐定有關環境、社會及管治事宜會對投資者及其他持份者產生重要影響時，發行人就應作出匯報。	本報告聚焦於2025財政年度本集團董事會及管理層識別和評估出的重要性議題。決定重要性議題的具體程序請參考「重要性議題評估」章節。
量化	有關歷史數據的關鍵績效指標須可予計量。發行人應訂下減少個別影響的目標。這樣，環境、社會及管治政策及管理系統的效益可被評估及驗證。量化資料應附帶說明，闡述其目的及影響，並在適當的情況下提供比較數據。	本報告在可行的情況下披露量化的關鍵績效指標。同時，本報告通過披露了2024財政年度及2025財政年度的績效數據，以有效地評估ESG相關政策和管理體系的有效性。

匯報原則	聯交所對匯報原則的說明	本集團的回應
平衡	環境、社會及管治報告應當不偏不倚地呈報發行人的表現，避免可能會不恰當地影響報告讀者決策或判斷的選擇、遺漏或呈報格式。	本報告不偏不倚地呈報本集團2025財政年度內的表現，避免可能會不恰當地影響報告讀者判斷或決策。
一致性	發行人應使用一致的披露統計方法，令環境、社會及管治數據日後可作有意義的比較。	我們採用一致的報告框架及方法，披露我們於不同範疇各關鍵績效指標的表現，同時提供目前及過去之數據以便持份者作出比較。

意見反饋

我們非常重視您對此報告的看法和反饋意見，若閣下有任何查詢或建議，歡迎通過以下方式與我們聯絡：

地址：香港灣仔灣仔道133號卓凌中心8樓

電話：(852) 3899 3588

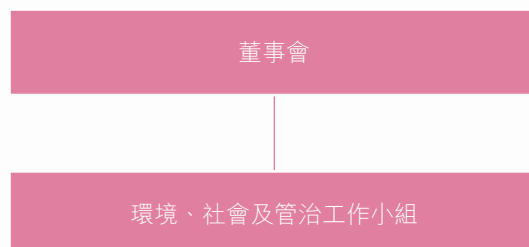
傳真：(852) 3899 3522

電郵：ir@wisdomeducationintl.com



ESG管治架構

本集團對環境、社會及管治的管理高度重視，也深知良好的公司治理和風險管理流程在管理ESG事項、回應利益相關方期望上發揮著重要的作用。為此本集團制定了《ESG管治制度》。該制度明確列明集團管理ESG相關事宜及風險的架構。本集團的ESG管治架構如下：



董事會

我們的董事會肩負起本集團可持續發展事宜的全部責任，包括制定策略，監督本公司的環境、社會及管治表現及相關風險，以及審批本報告。董事會已授權ESG工作小組（「工作小組」）制定並執行ESG相關執行方案。為評估ESG對運營的潛在影響、風險和機遇以及評審環境、社會及管治工作小組管理層的能力，董事會會定期且至少每年進行一次ESG評估。

ESG工作小組

工作小組由集團內部審計部負責牽頭，加上行政人事中心、綜合管理中心部門主管組成。職責包括協助董事會識別、評估及管理ESG相關事宜及風險，並需要按照本集團環境、社會及管治戰略制定行動計劃和績效指標。

持份者參與

為確定本集團於本環境、社會及管治報告中匯報的首要議題，本集團透過多種渠道以收集持份者對本集團的期望與訴求，並持續優化可持續發展規劃。本集團的主要持份者包括客戶、職工、股東及投資者、政府機構、同業或業務合作夥伴及社區，下表概述各持份者較為關注的議題及相關的溝通途徑：

持份者組別	重點關注議題	溝通渠道
客戶	<ul style="list-style-type: none"> 優質的產品及服務質素 安全的服務環境 	<ul style="list-style-type: none"> 滿意度調查 日常見面溝通
職工	<ul style="list-style-type: none"> 良好的事業發展平台 具競爭力的薪酬待遇 舒適的工作環境 健康與安全 工作生活平衡 保障僱員權益 	<ul style="list-style-type: none"> 培訓、研討會及簡介會 內聯網 電郵 工作表現評估 工作會議 公司慶祝及文化活動
股東及投資者	<ul style="list-style-type: none"> 保障股東權益和公平對待 合規運營及管理 	<ul style="list-style-type: none"> 公司網站 公司通訊(中／年報、可持續發展報告、股東通函和公告) 股東大會
政府機構	<ul style="list-style-type: none"> 依法合規經營 促進區域經濟發展和就業 	<ul style="list-style-type: none"> 定期的資料呈交
同業或業務合作夥伴	<ul style="list-style-type: none"> 互利雙贏 推動行業發展 公平競爭 	<ul style="list-style-type: none"> 行業會議 展覽會
社區	<ul style="list-style-type: none"> 社區參與 慈善活動 	<ul style="list-style-type: none"> 公益慈善活動 志願活動



重要性議題評估

在準備本報告中，我們參照《環境、社會及管治報告指引》識別出相關環境、社會及管治議題清單，並按以下的步驟進行以了解持份者對各項議題的關注程度。

識別重要持份者及環境、社會及管治的重要議題

- 參照《環境、社會及管治報告指引》，我們識別重要持份者及環境、社會及管治19個重要議題

持份者參與

- 透過網上問卷調查了解持份者對本集團在環境、社會及管治領域上的關注和期望

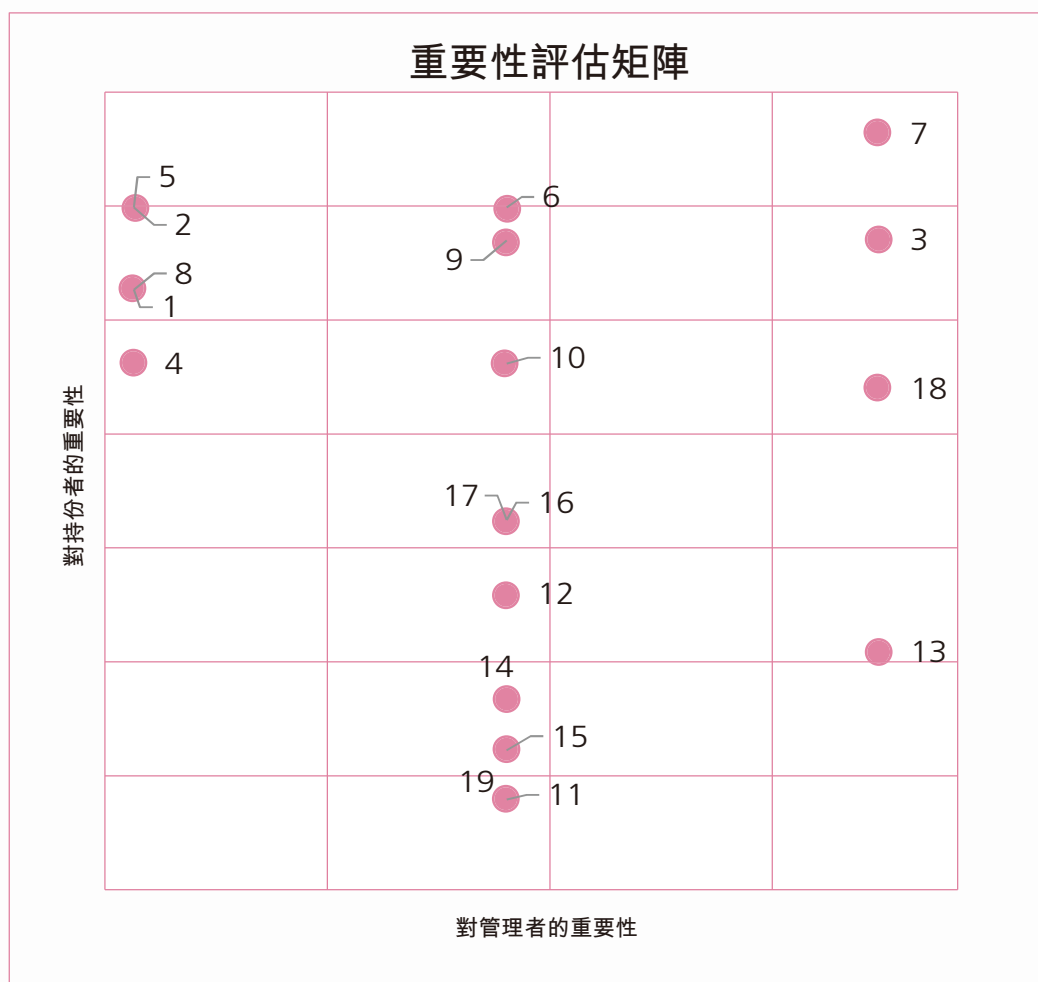
重要議題評級

- 通過量化持份者調查結果，對各環境、社會及管治議題進行分析及排序，並於重要性評估矩陣中列示

ESG的議題清單

議題分類	議題編號
社會(職工)	1. 僱傭政策(例如：聘用、解僱程序)
	2. 職工權益保護及準則(例如：平等就業及晉升機會、反歧視、防止童工及強制勞動)
	3. 職業安全及健康
	4. 人才培訓及發展
	5. 薪酬及福利
	6. 產品及服務質量
	7. 客戶滿意度
	8. 投訴處理
	9. 安全及意外應急管理
	10. 個人隱私信息及數據保護
環境保護和綠色營運	11. 溫室氣體及廢氣排放管理
	12. 能源使用及效益(例如：電力、水資源等)
	13. 綠色營運
	14. 有害及無害廢棄物管理
	15. 應對氣候變化
	16. 供應鏈管理
營運常規及貢獻	17. 反腐倡廉
	18. 合規經營及管理
	19. 社區投資及參與

重要性議題評估(續)



附註：矩陣圖的數字代表上表載列的議題。

矩陣右上角所示均為對本集團及其持份者而言較為重要的可持續發展議題，分別為職業安全及健康及客戶滿意度。通過重要性評估，我們得以精準地識別對持份者至關重要的可持續發展議題，並將其納入決策優先考量範疇，推動可持續發展工作。



安全的服務環境

本集團將客戶及職工安全視為首要考慮因素。為確保客戶與職工在健康安全的環境下參與活動及工作，我們嚴格遵循國家《中小學幼兒園安全管理辦法》、《中華人民共和國未成年人保護法》和《公安機關維護校園及周邊治安秩序八條措施》的規定，為服務環境制定了管理措施並落實執行。在2025財政年度中，本集團未有因工傷事故而損失的工作日（2024財政年度：0天），而在過去3年皆無發生任何工作而造成的嚴重工傷或死亡事故。我們亦無任何因違反關於提供安全工作環境或保障職工法例或法規而引致的重大行政處罰。

保障服務安全及環境衛生

由於我們大部分的服務均於學校內進行，為保障客戶及職工健康安全，我們要求校方採取以下措施：

- 透過日常巡查，確保緊急出口暢通無阻；
- 在校園範圍張貼安全警告／標示；
- 定期召開安全工作會議，持續檢討及優化各項管理措施；
- 在校內設立交通警務室以管理學校附近交通情況，確保客戶及職工的交通安全；
- 為校內保安人員定期安排消防及治安管理等培訓，加強工作知識及應急能力，使他們能有效處理校園的突發事件；
- 每年按地方教育局要求，為校園進行消防系統年度檢查和更新，確保系統運作正常，並定期舉辦消防培訓及演習，以加強消防意識及緊急逃生應變能力。

於2025財政年度，我們並沒有發現任何有關衛生或安全相關法律及規例方面的重大違規情況。



發掘精英發展全能

本集團始終致力為學生提供多元化的學習體驗，透過與學校相互合作，於校內舉辦不同課外活動，助力學生發掘自身潛能，締造更富趣味的校園生活。於2025財政年度，我們繼續積極向學生提供多樣化的課外活動，學生們在學術、體育、藝術等領域均斬獲優異成績，不僅為學校贏得榮譽，也為本集團增添了光彩。學生們取得的獎項眾多，當中包括：

獲獎名稱	頒發單位
中國文化藝術節才藝大賽第一名	中國特長生人才辦公室
2024年廣東省中學生模擬聯合國大會優秀獎	廣東省中小學教育研究會
扣好誠信的扣子徵文活動優秀獎	廣東省教育系統關心下一代工作委員會
2025第九屆中國•寶安體育舞蹈公開賽第一名	中國體育舞蹈聯合會
廣東省中小學英語聽說能力展示活動優秀獎	廣東省外專委
2024-2025中國籃球聯賽(廣東賽區)基層賽第三名	廣東省學生體育藝術聯合會、中國學生體育聯合會
奔跑吧—少年中國體育彩票•2025年廣東省青少年籃球冠軍賽 第三名	廣東省體育局、廣東省教育廳
「中國航太夢」莞港澳僑徵文比賽季軍	東莞市教育局



細心傾聽確保服務質量

我們一直虛心聆聽客戶(如：家長及學生)提出的意見和建議，日常通過收集客戶意見以規劃活動，活動後亦會收集客戶反饋意見以評估成效及調整日後安排，進而持續提升服務質量。

同時，我們的《投訴處理制度》為客戶提供了投訴渠道，包括電子郵件、郵政信件、電話及來訪接待等。收到投訴後，我們會定期整合併上報董事會進行處理和改進。於2024及2025財政年度，本集團均沒有收到任何重大投訴。

打造優質供應鏈

我們堅信與供應商、服務提供商及承包商等業務伙伴的緊密合作，是實現業務成功的關鍵要素，這也使我們能持續提供高品質服務。目前，我們的供應商主要來自食品和學習用品材料等領域。為確保採購物品的質素，本集團嚴格遵循《招標管理規定》、《採購管理制度》及《驗收管理制度》等制度進行採購，並實施中央招標處理以保證品質一致性。供應商管理方面，無論新舊合作夥伴，均需經由跨管理層委員會嚴格篩選，依據《供應商履約評核表》從品質、成本、交期及安全等維度對供應商進行評估，並定期更新《合格供應商名單》，及時淘汰不合格供應商。在甄選過程中，我們亦重視環境因素，在價格合理前提下優先選擇環境影響較低的產品和供應商，例如使用節能電器、採用環保物料，並優先考慮地理位置較近的供應商。截至2025年8月31日止，本集團共有190個(2024：175)供應商，所有供應商均位於中國內地。

以平等待遇凝聚優才

本集團致力為員工提供公平及合理的薪酬待遇，並遵從相關法例及標準。員工的表現及能力將會作為評估其薪酬的重要因素。在招聘方面，我們透過大眾招聘平台、線下招聘會、校園招聘、職工推薦、委託獵頭公司等方式展開公開招聘，在整個招聘過程中，集團嚴格遵循「量才適用、雙向選擇、擇優錄用」原則，既充分考量候選人的專業能力與崗位需求的匹配度，也尊重候選人對職業發展的規劃與訴求。本集團在員工招聘、培訓及發展、晉升、福利等方面始終堅持對所有員工一視同仁，我們禁止一切對性別、種族背景、宗教、膚色等的區別對待，我們堅信員工的多元化可以為本集團帶來更多的裨益。

職工分佈

截至2025年8月31日止，我們共聘用135名(2024：139)全職職工，按地區、年齡、性別及類別劃分如下：

財政年度	按地區劃分		按年齡劃分				
	中國香港 特別行政區	中國國內	21-30	31-40	41-50	51-60	60歲以上
2025	2	133	7	44	59	23	2
2024	2	137	10	47	58	22	2

財政年度	按性別劃分		按僱員類別劃分		
	男	女	高級管理層	行政管理人員	一般職工
2025	21	114	11	6	118
2024	23	116	16	4	119

在職工離職方面，我們會按《人力資源制度》的要求與離職職工進行面談以了解其離職原因和對本集團的建議，使我們可以持續優化人才管理策略。我們於2024及2025財政年度的僱員流失比率數據如下：

財政年度	僱員流失比率(%) ¹							
	按性別劃分		按年齡劃分					按地區劃分
	男	女	21-30歲	31-40歲	41-50歲	51-60歲	61歲或以上	中國香港 特別行政區
2025	24%	10%	29%	18%	8%	4%	—	—
2024	39%	11%	20%	17%	21%	—	—	200%

於2025財政年度，我們並沒有發現任何有關薪酬及解僱、招聘及晉升、工作時間、假期、平等機會、多元化、反歧視以及其他利益及福利的相關法律及法規的重大違規情況，包括但不限於《中華人民共和國勞動法》、《禁止使用童工規定》、《中華人民共和國就業促進法》及《中華人民共和國職業病防治法》。

¹ 職工流失率以報告期末僱員人數進行計算。

提供培訓保持優質服務

本集團深知職工是我們最核心的財富，是我們持續輸出優質服務的基礎。每位職工的專業素養與能力提升，不僅關乎個人職業發展，更直接推動集團整體服務品質與市場競爭力的提升。因此，我們積極鼓勵職工通過參與技能培訓、內部經驗分享等多種途徑，不斷充實專業知識、提升工作技能，實現個人成長與企業發展的雙向共贏。為幫助新職工快速適應，本集團提供入職培訓，內容涵蓋企業發展歷史、經營理念、管理制度、人事規章，以及所屬部門工作概況與崗位要求等。除此以外，於報告期間我們提供了關於公司制度、AI賦能日常辦公等議題的培訓。於報告期間，我們已接受培訓的職工為89%(2024：75%)²，按類別劃分如下：

財政年度	僱員培訓比率(%)				
	按性別分佈百分比		按僱員類別分佈百分比		
	男	女	高級管理層	行政管理人員	一般職工
2025	15.67%	84.33%	8.21%	3.73%	88.06%
2024	10.00%	90.00%	0.83%	1.67%	97.50%

本集團各職工在2025財政年度合共參與了902(2024：567)小時培訓，每名職工的平均培訓時數為5.97(2024：3.52)小時。

財政年度	僱員平均培訓小時				
	按性別分類		按僱員類別分類		
	男	女	高級管理層	行政管理人員	一般職工
2025	5.85	6.00	5.00	8.00	6.00
2024	5.25	3.09	0.91	1.14	4.08

² 職工培訓數據包括於報告期間已離職之職工。



提供具競爭力薪酬及良好福利

為吸引並留住優秀人才，本集團為僱員提供具競爭力的薪酬，並根據其表現及經驗提供獎勵。本集團僱員的晉升及薪酬會定期進行檢討。所有職工均依法享有年假、法定節假日，以及婚假、產假、陪產假、病假、喪假等假期。同時，本集團已為中國僱員提供五險一金。而相關香港僱員亦根據《強積金條例》的規定支付強制性公積金供款。

此外，我們關注職工身心發展，積極倡導工作與生活的平衡，我們明確每日工作時間不超過8小時，同時，每逢特定的國家法定假期，我們在中國內地還會額外發放過節費及組織不同類型的娛樂活動，藉以增進職工的歸屬感及團隊凝聚力。

杜絕童工及強制勞工

本集團嚴格遵守《中華人民共和國勞動法》、《未成年人保護法》及《禁止使用童工規定》等法規要求，絕不允許任何形式的童工僱用與強制勞工行為。本集團已建立完善的招聘流程，於招聘過程中收集應徵者的有效身份證明文件並進行核查，以確保招聘的員工年齡均符合法定就業年齡標準，杜絕童工入職風險。

在勞動關係建立上，所有受聘職工均在平等自願的前提下簽署勞動合同，合同內容清晰列明權利義務，保障雙方合法權益；若職工有離職需求，亦可在人事部門的規範指引下，按流程辦理離職手續。

如果本集團發現任何童工或強制勞工的存在，本集團將會立即停止使用該勞工並進行調查，以確定童工或強制勞工的存在原因，同時評估本集團的招聘程序是否符合相關法律和標準。如果發現本集團的招聘程序存在缺陷，本集團將儘快修訂招聘程序和慣例，以確保符合相關法律和標準，並避免同樣情況再次發生。

於2024及2025財政年度，我們並無發現任何有關聘用強制勞工或童工之相關法律及法規之重大不合規情況。

在環境合規管理方面，本集團嚴格遵循各項環境保護相關法律法規，對廢氣排放、溫室氣體管控、廢棄物處置等關鍵環節建立了完善的監管與執行體系。於2024及2025財政年度，本集團並不知悉於報告期間有任何違反有關廢氣、溫室氣體排放及廢棄物排放的地方法律及法規（包括《中華人民共和國環境保護法》）的情況。

溫室氣體及廢氣排放

本集團在運營過程中所產生的主要污染物包括溫室氣體及生活垃圾，而溫室氣體主要來源自本集團營運使用的學校的辦公室及校園用電。根據《ESG管治制度》，本集團的目標是透過實施各項措施及政策，在保持相若的運營水平下減少集團的相關排放、能源使用、用水以及廢物密度。具體的措施如下：

減少排放

- 在更換空調機的型號時，我們會優先考慮使用能源效益表現較佳的型號
- 鼓勵職工多乘搭公共交通工具上下班
- 盡量善用視頻或音頻器材進行會議，減低因乘搭飛機而產生的碳足跡
- 多安裝節約能源的燈光系統
- 辦公室的室內溫度盡量維持於攝氏26度或以上
- 關掉非使用中的電子設備，尤其是電腦及打印機，避免不必要的電力消耗

節約能源

- 定期清潔窗戶以增加自然光，繼而減少用電
- 在午休的時間把不必要的燈光關掉
- 為設備進行定期檢查及維修，以減少因損壞而增加用水和用電量的負擔
- 在校園範圍張貼節約能源的告示，培養環保習慣

節約用水

- 在公司範圍張貼節約用水的告示來增加職工的環保意識，還有提醒他們要把使用後的水龍頭關掉
- 為用水設備進行定期檢查及維修，以減少因滲漏而浪費水源

減少紙張

- 善用多媒體教學以減少用紙
- 把打印機設定為雙面打印
- 鼓勵職工多重用單面紙張或其他紙製用品，例如：信封及紙箱

減少廢物

- 在更換設備前先嘗試修復，以免產生浪費
- 鼓勵自攜器皿，採用飲水機以減少使用塑膠水瓶
- 鼓勵學生自備餐具，減少使用即棄餐具

環境保護(續)

溫室氣體及廢氣排放如下：

環境關鍵績效指標 ³	單位	2025	2024
溫室氣體總排放量(範圍1及2)	公噸二氧化碳當量	18.79	19.54
直接排放(範圍1)－外購天然氣	公噸二氧化碳當量	0.48	0.49
間接排放(範圍2)－外購電力	公噸二氧化碳當量	18.31	19.05
溫室氣體排放密度(範圍1及2)	公噸二氧化碳當量／職工人數	0.14	0.14
氮氧化物(NO _x)	公斤	0.18	0.18
硫氧化物(SO _x)	公斤	0.002	0.002
懸浮顆粒(PM)	公斤	0.004	0.004

能源消耗量數據如下：

環境關鍵績效指標	單位	2025	2024
總能源耗量	千個千瓦時	31.31	32.86
外購電力	千個千瓦時	28.92	30.41
天然氣	千個千瓦時	2.39	2.45
能源耗量密度	千個千瓦時／職工人數	0.23	0.24

³ 有關廢氣及溫室氣體排放的計算，我們乃參照香港聯交所刊發的《如何編備環境、社會及管治報告》、世界資源研究所(WRI)和世界可持續發展工商理事會(WBCSD)刊發的《溫室氣體核算體系：企業核算與報告標準(修訂版)》、香港電燈有限公司的《2024可持續發展報告》及中國生態環境部發佈的《2023年全國電力碳足跡因子》相關排放因子進行計算。

固體廢棄物管理

本集團固體廢棄物主要為辦公室生活垃圾，包括辦公使用的廢紙、包裝廢料及電子廢物等。處置電子廢物時，我們會對設備內數據進行徹底格式化或刪除，確保無商業機密殘留後，再移交具資質回收商，杜絕信息洩漏。其他常規生活垃圾，則與正規第三方機構合作，由其按當地環保要求每日上門收集處置，保障處理及時合規。

廢棄物數據如下：

環境關鍵績效指標	單位	2025	2024
無害廢棄物產生總量	公噸	0.51	0.55
無害廢棄物產生密度	公噸／職工人數	0.004	0.004
包裝物料產生總量及密度	—	不適用	不適用

用水

水資源使用主要來自我們日常辦公室運營中的生活用水。於報告期間內，由於本集團的用水皆由當地供水當局及物業管理公司供應，故本集團在求取適用水源時並無遇到任何問題。

用水量的數據如下：

環境關鍵績效指標	單位	2025	2024
總耗水量	立方米	1,611	1,613
耗水密度	立方米／職工人數	11.93	11.61

應對氣候變化

本集團深知氣候變化是全世界的共同挑戰。極端天氣事件愈發頻繁且強度增加，氣候變化不僅帶來颱風、水浸等直接實質風險，也存在環境法規調整等過渡風險。這些風險可能令集團職工及學生的健康與安全隱患增加，同時會令集團為達到政策要求的標準而需付出額外的運營和合規成本。

因此，為減輕颱風風險，本集團制定了《防颱風應急預案》，明確異常天氣來臨時職工的職責與分工，確保本集團能有序應對並保障客戶及職工安全。同時，本集團亦持續透過不同環境保護措施，如增添綠色空間、安裝節能燈光系統等，以減少能源消耗及控制營運中所排放的溫室氣體。

未來，本集團將繼續監察氣候變化對業務的潛在影響，加強應對氣候變化工作。



個人資料隱私

本集團重視客戶、職工及商業資訊的安全保護，我們已制定《文書檔案管理制度》，清晰列明個人資料的保存及處理方法，並安排了指定授權人員負責管理這些個人資料，以保護客戶、職工及商業機密等資料免受未經授權的訪問。報告期間，本集團並不知悉任何嚴重違反有關產品和服務的健康與安全、廣告、標籤及私隱事宜的法律及規例事情。

除此之外，我們均採購和使用正版軟件作營運使用以維護知識產權擁有者。報告期間，我們並不知悉有任何違反《中華人民共和國侵權責任法》有關知識產權規例的情況。

反貪污

本集團堅持廉潔經營理念，我們嚴格恪守各適用法規，包括但不限於香港法例第201章《防止賄賂條例》、《中華人民共和國反貪污賄賂法》、《中華人民共和國刑法》及《中華人民共和國反洗錢法》等法律法規。我們對任何形式的不當行為（包括賄賂、教唆、貪污、勒索及洗黑錢）均採取零容忍政策。為了規範全體職工的行為操守，我們制定了《廉潔自律責任管理制度》，清晰界定廉潔經營的核心要求、職工行為邊界及違規懲處標準。同時，為及時發現並處置不當行為，我們設有舉報渠道，並承諾對舉報者身份保密，杜絕打擊報復行為。報告期內，我們亦對職工進行了反貪污培訓，旨在強化廉潔自律意識。

於2024及2025財政年度內，我們沒有發現任何有關賄賂、欺詐與洗黑錢等違反有關規例或對本集團造成影響的違規情況。

社會投資

本集團深切認知，企業的長遠發展離不開社會各界的支持與信任。我們積極聆聽社區的聲音和意見，務求與社會各界共同推動社區發展。本集團鼓勵職工花時間及精力參與各種社區項目，為社區做出貢獻。於2024及2025財政年度內，本集團未有投入資源於社區方面。未來，我們會留意該範疇，並考慮逐步投入資源參與公益項目，為構建美好和諧社會貢獻企業力量。

港交所 ESG 報告指引內容索引

主要範疇、層面、一般披露及關鍵業績指標

章節／聲明

A. 環境

層面A1： 排放物

一般披露	有關廢氣及溫室氣體排放、向水及土地的排污、有害及無害廢棄物的產生等的： (a) 政策；及 (b) 遵守對發行人有重大影響的相關法律及規例的資料。	環境保護
關鍵績效指標A1.1	排放物種類及相關排放數據。	溫室氣體及廢氣排放
關鍵績效指標A1.2	直接(範圍1)及能源間接(範圍2)溫室氣體排放量(以噸計算)及(如適用)密度(如以每產量單位、每項設施計算)。	溫室氣體及廢氣排放
關鍵績效指標A1.3	所產生有害廢棄物總量(以噸計算)及(如適用)密度(如以每產量單位、每項設施計算)。	本集團業務性質並沒有涉及有害廢棄物，因此沒有相關數據披露。
關鍵績效指標A1.4	所產生無害廢棄物總量(以噸計算)及(如適用)密度(如以每產量單位、每項設施計算)。	固體廢棄物管理
關鍵績效指標A1.5	描述所訂立的排放量目標及為達到這些目標所採取的步驟。	溫室氣體及廢氣排放
關鍵績效指標A1.6	描述處理有害及無害廢棄物的方法，及描述所訂立的減廢目標及為達到這些目標所採取的步驟。	溫室氣體及廢氣排放

港交所ESG報告指引內容索引(續)

主要範疇、層面、一般披露及關鍵業績指標		章節／聲明
層面A2：資源使用		
一般披露	有效使用資源(包括能源、水及其他原材料)的政策。	溫室氣體及廢氣排放
關鍵績效指標A2.1	按類型劃分的直接及／或間接能源(如電、氣或油)總耗量(以千個千瓦時計算)及密度(如以每產量單位、每項設施計算)。	溫室氣體及廢氣排放
關鍵績效指標A2.2	總耗水量及密度(如以每產量單位、每項設施計算)。	用水
關鍵績效指標A2.3	描述所訂立的能源使用效益目標及為達到這些目標所採取的步驟。	溫室氣體及廢氣排放
關鍵績效指標A2.4	描述求取適用水源上可有任何問題，以及所訂立的用水效益目標及為達到這些目標所採取的步驟。	用水、溫室氣體及廢氣排放
關鍵績效指標A2.5	製成品所用包裝材料的總量(以噸計算)及(如適用)每生產單位估量。	本集團業務性質並沒有涉及包裝材料，因此沒有相關數據披露。
層面A3：環境及天然資源		
一般披露	減低發行人對環境及天然資源造成重大影響的政策。	溫室氣體及廢氣排放
關鍵績效指標A3.1	描述業務活動對環境及天然資源的重大影響及已採取管理有關影響的行動。	溫室氣體及廢氣排放

主要範疇、層面、一般披露及關鍵業績指標

章節／聲明

層面A4：氣候變化

一般披露

識別及應對已經及可能會對發行人產生影響的重大氣候相關事宜的政策。

應對氣候變化

關鍵績效指標A4.1

描述已經及可能會對發行人產生影響的重大氣候相關事宜，及應對行動。

應對氣候變化

B. 社會

僱傭及勞工常規

層面B1：僱傭

一般披露

有關薪酬及解僱、招聘及晉升、工作時數、假期、平等機會、多元化、反歧視以及其他待遇及福利的：

以平等待遇凝聚優才

(a) 政策；及

(b) 遵守對發行人有重大影響的相關法律及規例的資料。

關鍵績效指標B1.1

按性別、僱傭類型、年齡組別及地區劃分的僱員總數。

以平等待遇凝聚優才

關鍵績效指標B1.2

按性別、年齡組別及地區劃分的僱員流失比率。

以平等待遇凝聚優才

港交所ESG報告指引內容索引(續)

主要範疇、層面、一般披露及關鍵業績指標		章節／聲明
層面B2：健康與安全		
一般披露	有關提供安全工作環境及保障僱員避免職業性危害的： (a) 政策；及 (b) 遵守對發行人有重大影響的相關法律及規例的資料。	安全的服務環境
關鍵績效指標B2.1	過去三年(包括匯報年度)每年因工亡故的人數及比率。	安全的服務環境
關鍵績效指標B2.2	因工傷損失工作日數。	安全的服務環境
關鍵績效指標B2.3	描述所採納的職業健康與安全措施，以及相關執行及監察方法。	安全的服務環境
層面B3：發展及培訓		
一般披露	有關提升僱員履行工作職責的知識及技能的政策。描述培訓活動。	提供培訓保持優質服務
關鍵績效指標B3.1	按性別及僱員類別(如高級管理層、中級管理層等)劃分的受訓僱員百分比。	提供培訓保持優質服務
關鍵績效指標B3.2	按性別及僱員類別劃分，每名僱員完成受訓的平均時數。	提供培訓保持優質服務

主要範疇、層面、一般披露及關鍵業績指標

章節／聲明

層面B4：勞工準則

一般披露	有關防止童工或強制勞工的：	杜絕童工及強制勞工
	(a) 政策；及	
	(b) 遵守對發行人有重大影響的相關法律及規例的資料。	
關鍵績效指標B4.1	描述檢討招聘慣例的措施以避免童工及強制勞工。	杜絕童工及強制勞工
關鍵績效指標B4.2	描述在發現違規情況時消除有關情況所採取的步驟。	杜絕童工及強制勞工

營運慣例

層面B5：供應鏈管理

一般披露	管理供應鏈的環境及社會風險政策。	打造優質供應鏈
關鍵績效指標B5.1	按地區劃分的供應商數目。	打造優質供應鏈
關鍵績效指標B5.2	描述有關聘用供貨商的慣例，向其執行有關慣例的供應商數目、以及相關執行及監察方法。	打造優質供應鏈
關鍵績效指標B5.3	描述有關識別供應鏈每個環節的環境及社會風險的慣例，以及相關執行及監察方法。	打造優質供應鏈
關鍵績效指標B5.4	描述在挑選供應商時促使多用環保產品及服務的慣例，以及相關執行及監察方法。	打造優質供應鏈

港交所ESG報告指引內容索引(續)

主要範疇、層面、一般披露及關鍵業績指標		章節／聲明
層面B6： 產品責任		
一般披露	有關所提供產品和服務的健康與安全、廣告、標籤及私隱事宜以及補救方法的： (a) 政策；及 (b) 遵守對發行人有重大影響的相關法律及規例的資料。	本集團業務性質並沒有涉及廣告標籤，因此不適用。
關鍵績效指標B6.1	已售或已運送產品總數中因安全與健康理由而須回收的百分比。	沒有因健康理由而須回收個案。
關鍵績效指標B6.2	接獲關於產品及服務的投訴數目以及應對方法。	細心傾聽確保服務質量
關鍵績效指標B6.3	描述與維護及保障知識產權有關的慣例。	個人資料隱私
關鍵績效指標B6.4	描述質量檢定過程及產品回收程式。	打造優質供應鏈
關鍵績效指標B6.5	描述消費者數據保障及私隱政策，以及相關執行及監察方法。	個人資料隱私

港交所ESG報告指引內容索引(續)

主要範疇、層面、一般披露及關鍵業績指標		章節／聲明
層面B7： 反貪污		
一般披露	有關防止賄賂、勒索、欺詐及洗黑錢的： (a) 政策；及 (b) 遵守對發行人有重大影響的相關法律及規例的資料。	反貪污
關鍵績效指標B7.1	於匯報期內對發行人或其僱員提出並已審結的貪污訴訟案件的數目及訴訟結果。	反貪污
關鍵績效指標B7.2	描述防範措施及舉報程式，以及相關執行及監察方法。	反貪污
關鍵績效指標B7.3	描述向董事及職工提供的反貪污培訓。	反貪污
層面B8： 社區投資		
一般披露	有關以社區參與來瞭解營運所在社區需要和確保其業務活動會考慮社區利益的政策。	社會投資
關鍵績效指標B8.1	專注貢獻範疇(如教育、環境事宜、勞工需求、健康、文化、體育)。	社會投資
關鍵績效指標B8.2	在專注範疇所動用資源(如金錢或時間)。	社會投資